



Prospection Gypaète barbu, 7 octobre 2017

Bilan pour la zone du Haut-Dauphiné



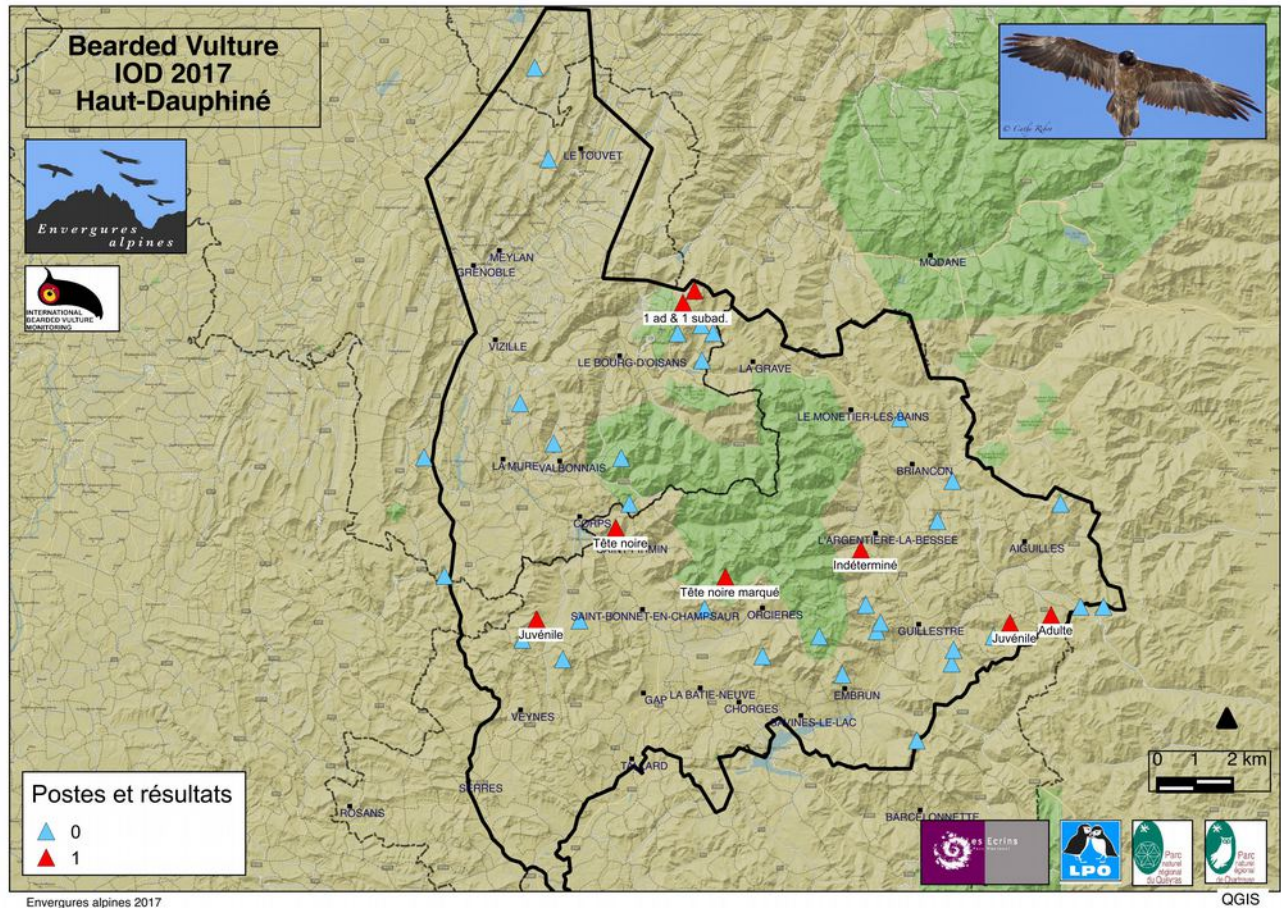
Résumé

Cette année, 2017 s'inscrit dans le cadre d'un double anniversaire : le premier lâcher en France (Haute-Savoie, 1987) et première naissance d'un gypaète dans la nature (Haute-Savoie, 1997).

Le grand comptage des gypaètes (IOD = International Observation Day) a mobilisé plus de 90 personnes réparties sur 37 postes pour le Haut-Dauphiné en 2017. Les belles conditions météo sur tous les sites ont facilité les conditions d'observation, le confort des observateurs en tous cas.

Huit gypaètes barbés ont été dénombrés le 7 octobre et un sera observé le lendemain. Cet individu pouvant être un des mêmes vus la veille, il n'est pas pris en compte.

Aigles et vautours fauves ont été contactés sur une grande majorité des postes, démontrant de bonnes conditions aérologiques.



Postes d'observation et gypaètes observés

Organisation

Le Haut-Dauphiné (voir carte supra) couvre plusieurs massifs. Des observateurs représentant différents organismes se sont engagés pour relayer localement l'organisation de cette vaste opération, coordonnée pour cette zone par l'association « Envergures alpines ».

Massif des Ecrins
Massif des Grandes Rousses
Massif du Queyras
Massif du Parpaillon
Massif de la Chartreuse
Massif du Briançonnais
Massif du Dévoluy
Massifs du Taillefer & Trièves
Coordination générale

Ludovic Imberdis/PN Ecrins,
Cathy Ribot/Envergures alpines & PN Ecrins (secteur Oisans)
Jean-Baptiste Portier/PNR Queyras
Christian Couloumy/Envergures alpines
Paul Boudin/PNR Chartreuse
Yves Zabardi & Christine Bartei/LPO Briançon
Corinne Meizenq/LPO Gap
Daniel Thonon/LPO 38
Cathy Ribot & Christian Couloumy/Envergures alpines

Ecrins-Briançonnais

Pas d'observateurs

Ecrins-Vallouise

Postée à 12h au Simous sur Freissinières. De 12h40 à 14h45 deux vautours fauves sont passés des Allibrands à Val Haute.

A 12h57 un très grand oiseau sort du Vallon du Fournel en haut de la crête de la Lauzière, passe devant le tête des Raisins après quelques orbés et battements d'ailes caractéristiques, traverse le vallon de la Poua et se dirige vers les Allibrands où je le perds vers 13h10. Les formes, proportions du corps et le ventre plutôt beige me font penser à un jeune gypaète mais c'est surtout son vol battu flegmatique avec "arrêt des ailes en bas » bien caractéristique qui m'a conforté dans mon avis. Altitude entre 2000 et 3000m.

Je suis restée en place jusqu'à 15h30.

Anne-Marie Lanquetuit/volontaire

Ecrins-Valbonnais

Un complément, sur une participation qui s'est décidée sur le tard : 2 postes d'observation ont été tenus sur le Valbonnais, à Valsenestre (sentier de Fontaine Julliarde, et sentier de Côte Belle), commune de Valjouffrey.

Pas d'observation de gypaète hélas, malgré des conditions d'observation idéales, mais 2 aigles royaux adultes, et 4 vautours fauves.

Emmanuel Icardo/PNE

Ecrins-Embrunais

Comme chaque année, de nombreux volontaires étaient au rendez-vous le matin du 7 octobre à la Maison du Parc de l'Embrunais. Une trentaine de personnes ont ainsi pu participer avec des observateurs expérimentés aux opérations de dénombrement. Une projection commentée leur a été présentée en introduction de la journée. Tout le monde est revenu au point de départ dans l'après-midi pour le débriefing et des compléments d'information sur le gypaète barbu.

Le grand oiseau n'a pas été observé sur la zone mais aigles et vautours fauves étaient là !

Christian Couloumy/Envergures alpines

Ecrins-Champsaur



© Rodolphe Papet

2 postes dans la vallée du Champsaur (Parc national des Ecrins) Champoléon, Hautes-Alpes.

1 jeune gypaète vu à 11h38

Rodolphe Papet/PNE

Ecrins-Valgaudemar

Au col des Préaux commune de St Firmin : 7 personnes

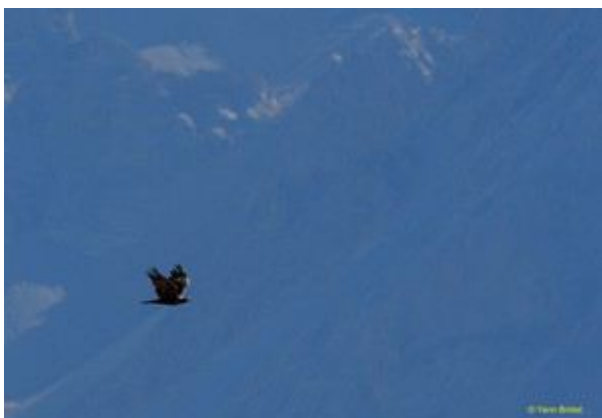
Un gypaète tête noire à 11h45, 15h35 et 16h11 au sommet Grun de St Maurice alt 2275m (pas vu de marque)

Daniel Fougeray/PNE

Parpaillon-Embrunais

Pas de gypas pour nous au petit parpaillon mais chamois, marmottes, quelques vautours et aigles, un renard et une hermine, bref il y a encore un peu de monde là haut...

Yann et Vincent Bridet



© Yann Bridet



© Yann Bridet

Queyras

***Refuge du Viso** à Ristolas animé par **Nicolas Tenoux** en compagnie de M. Cyril Dommergues et M. Christophe Thomas. *Un Aigle royal observé à 13h05 dans le grand vallon, 2 rapaces de grande taille non identifiés à 13h, un aigle royal à 13h46 survolant la crête de la Taillante.*

***Col Agnel** (Molines en Queyras) avec **M. Alain Bloc** . *Un Aigle royal* .

***Chapelle de la Montette** à Abriès animé par **Mme Fanny Hecq** (. Messieurs Marcel Pra et Yves Hodoul l'ont accompagnée. *1 couple d'Aigle royal Le couple d'aigle et un juvénile entre 15h et 15h50.*

***Chapelle de Clausis** à Saint Véran géré par **Mme Ludivine Lasserre** (bénévole, bergère et éducatrice à l'environnement). L'ont accompagnée M. Cyr Piaton, Mme Elise Défossez et M. Samuel Sylard : *1 faucon crécerelle à 12h30, 4 aigles royaux (2 adultes et 2 jeunes de 14h30 à 15h dans le secteur du col Longet*

***ZPS du Bois des Ayes** (Villard Saint-Pancrace) au-dessus des chalets de l'Alpanimé par **Anne-Laure Bonato** (Animatrice Natura 2000). Nicolas Bonato l'a accompagnée. *Observation à deux reprises d'un aigle royal juvénile.*

***Le Coustis**, dans la vallée du Cristillan à Ceillac animé par **JB Portier** (animateur Natura 2000 et coordonnateur local) accompagné par Mme Monique Eymard et M. Christophe Gerrer., *3 aigles royaux dont un jeune de l'année. 4 à 5 vautours fauves simultanément,*

***Coste belle**, dans la vallée du Mélézet à Ceillac animé par M. Benoît Cony accompagné par M. Reynaud Antoine. *Aigles royaux, Vautours fauves, , grands rapaces non identifiés en limite avec la Haute-Ubaye mais finalement non confirmés par les observateurs du département des Alpes de Haute-Provence. JB Portier/PNR Queyras*



© Hélène Marseille

Dans le Val d'Escreins (Queyras), belle lumière, un peu de vent.
Les aigles ont bien volé !
Christian Couloumy/Envergures alpines

Dévoluy

* **Montmaur - (les Sauvas)** Crête du Tournet, 6 Vautours fauve, entre Tête des Pras Arnaud et les Baumes.

* **La Cluse - Boudelle**

(Choix de La Cluse, pour renforcer les observations d'un gypa juvénile observé semaine passée aux Sauvas et qui serait encore présent !), Aigle royal : 3 individus

* **Dévoluy - (Col du Festre)** le Clos des Prés 1550m

Faucons pèlerin; 50 chocards; qq craves; 12 VF au Rocher rond; 6 VF au Chauvet; 1 VF Combe de la Cluse; 4 chamois Combe de la Cluse

. 12h30-12h45, un rapace au plumage sombre survolant ensuite le plateau d'Aurouze direction nord.

Trajectoire directe, plusieurs battement d'ailes puissants. . Nous l'observons, à ce moment-là distants de plus de 3 km,

. Ensuite, cet oiseau cercle dans une ascendance thermique; c'est l'occasion de bien voir le bas du corps avec le plumage du ventre clair suivi d'un faisceau de plumes sombres.

. Conclusion : un juvénile indéterminé, plumes de la queue sombres mais encore un peu courtes pour dessiner la forme caractéristique chez le gypaète

* **Dévoluy - (l'Enclus) la Saumatte** : Busard Saint Martin; 2 vautours fauves

Corinne Meizenc/LPO Gap

Grandes Rousses

« Un gypa plonge en direction du secteur de la cabane des Bruyères vers 11 h. Il se pose globalement au-dessus des pierres à sel où un 2ème gypa est déjà posé ! Les deux barbus surplombent un petit groupe de VF en fin de curée. Observés jusqu'à 11.45 à la lunette, heure à laquelle ils s'envolent

D'après nous, un adulte, corps très rouillé, ailes très grises. Et un adulte/subadulte, moins rouillé mais ailes grises également. Ils volent ensemble sans interactions particulières, juste à se suivre. »

Une vidéo montre les gypas volant ensemble : <https://www.youtube.com/watch?v=GCmOTstB9HQ>

Jean-Luc Pinel/Envergures alpines



© Jean-Luc Pinel



© Jean-Luc Pinel

6 postes d'observation en Oisans à la recherche du fameux gypaète barbu. Tout le monde n'a pas vu l'oiseau en question, mais les vautours fauves étaient présents en nombre. Une soixantaine a été observée dont 2 oiseaux bagués, ainsi que 1 vautour moine et 1 aigle.

Cathy Ribot/Envergures alpines



© Cathy Ribot



© Cathy Ribot

Briançonnais (Clarée, Cervières)

La cuvée 2017 est maigrelette, William Guffroy tout seul au col du Granon (2 vautours fauves), Monique Boczmak et Yves Zabardi à la Chapelle St Michel de Cervières (13 vautours fauves espacés tous de l'Est vers l'Ouest au-dessus du fort des Anges, 1 épervier d'Europe, 2A aigles royaux à minima car plusieurs fois seuls et une fois orbant longtemps de concert et 1 QB avant 11h et un autre à 13h15, 2 faucons crécerelle, 1 ticho, 1 famille de bruant fou, 2 cassenoix moucheté...) et vent de plus en plus fort et frais à partir de 12h30.

Yves Zabardi/LPO Briançon

Taillefer Matheysine

Un groupe, hors protocole, a vu 1 gypaète (14h50) : Nous avons fait une pause dans la descente de la montagne (coté Tête Chevalière). Il arrivait de notre gauche a traversé assez loin et est reparti coté Archiane. Vu la couleur, un adulte. Pour avoir discuté avec l'agent du parc qui était à tête Chevalière, ce doit être celui qui a été vu à Tussac*.

Daniel Thonon/LPO Isère

*NDLR : Cet oiseau ne sera pas pris en compte car il est plus que probable que le dispositif Vercors l'aura contacté.

Chartreuse

Deux postes ont été tenus sur les sommets de ce massif : Dent de Crolles et Granier sud. Brouillard, sur la Dent de Crolles, une quinzaine de bouquetins et chamois observés depuis le Granier.

Paul Boudin/PNR Chartreuse

Chez nos voisins...

Piémont italien

Le bilan côté italien est le suivant :

1 immature à Acceglio

1 adulte à Pontechianale Vallone Soustra

Le 8/10/17 un adulte en Valle Gesso.

C'est tout...

Luca Girardo/PN Alpi Marittime

Vallée étroite (vallée Franco-italienne)

J'ai été chargé de la prospection dans la Vallée Etroite, territoire géographiquement italien (Haute Vallée de Suse), mais politiquement français.

- Poste d'observation: 100 m à SSW du Refuge III Alpini.

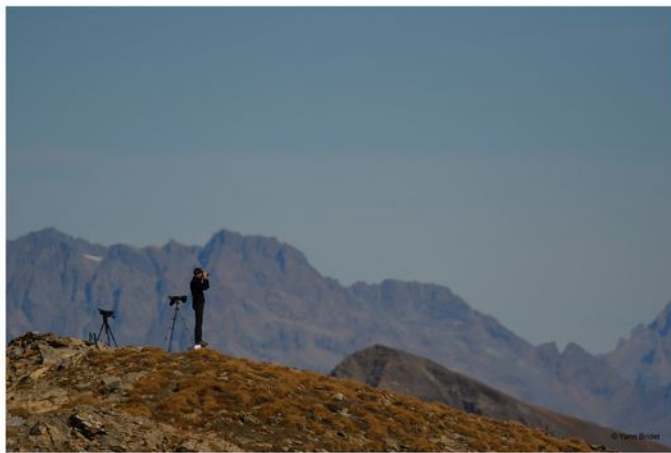
- horaire: de 10h:00 à 15h:00.

- Gypaète: aucune observation.

- Autres grands rapaces: Aigle royal: 1 imm (1^{ère} année?) en vol (11h:59), direction Mélezet.

T. Mingozzi

Un grand merci à tous



© Yann Bridet



© Julie Carlier



© Christophe Pasini

Tableau des postes d'observation, des résultats et des participants

Poste	Local coord	Responsable poste	Equippers	Gypaète	Vautour fauve	Vautour moine	Aigle royal	Remarques	Age
BRS col du Granon	LPO Briançon	William Guffroy	/	0	2	0	0		
BRS Saint Michel Cervières	LPO Briançon	Yves Zabardi	Monique Boczmak	0	13	0	2		
CHP Les Roranches	PN Ecrins	Hervé Cortot	/	0	1	0	3	2 ad & 1 juv de l'année	
CHP Le Châtelard	PN Ecrins	Rodolphe Papet	Claire Oddou	1	0	0	0	Oiseau marqué, pas pu lire	Tête noire marqué
CHT Mont Outheran	PNR Chartreuse	Paul Boudin		0	0	0			
CHT Dôme de Bellefont	PNR Chartreuse	Anaïs		0	0	0			
DEV Boudelle	LPO Gap	Pauline Fouda	Pauline Grosbéty, Régis Brtollotti	0	0	0	0		
DEV Serre noir Col du Festre	LPO Gap	Corinne Meizenc	Hélène Claveau, Jennifer Moullet,	1	19	0		Juvenile indéterminé	Juvenile
DEV Les Sauvages	LPO Gap	Claude Lavigne	Emilie Robert,	0	6	?	0		
DEV L'Enclus	LPO Gap	Elie Monin	Valentin Meg, Maxence Desoutter	0	0	2	0	2 busards Saint-Martin	
EMB Le Simous Freissinières	Envergures alpines	Anne-Marie Lanquetuit	/	1	?	?	?		Indéterminé
EMB Grand Cabane Rabioux	PN Ecrins	Laurent Ripert	Henry Ripert, Jérôme et Loïc Gruit	0	30	0	5		
EMB L'Alp, Réotier	Envergures alpines	Pascal Labbé	/	0	0	0	0		
EMB Les Gourmiers	PN Ecrins	Mireille Coulon	Elisabeth Lecompte	0	17				
EMB Petit Parpaillon	Envergures alpines	Vincent Bridet	Yann Bridet	0	2	0	3		
EMB Vallée du Couleau	PN Ecrins	Pierre Bernard	Thomas Serspari, Marine Scarpari,	0	1	0	2		
EMB Pinfol	PN Ecrins	Jean-François Lombard	Jean-Paul Coulomb, Christophe Pasini, Alain Girodon, Sandrine Barbe	0	0	0	3		
EMB Jouttelles	PN Ecrins	Marine Rutili	Nans Denis, Michel Thomas	0	0	0	2		
OIS Crêtes des Sauvages	PNE/Envergures	Nicolas Bertrand		1	50	0	?		
OIS Serre des Plonges	PNE/Envergures	Jean-Luc Pinei	Sophie Durant	1	1	0	?	Posés ensembles vers Bruyères	1 ad & 1 subad.
OIS Clot du Pertuis	PNE/Envergures	Aurore Seignemartin		0		0	?	2 éperviers	
OIS Côte Allamelle	PNE/Envergures	Pierre-Henri Peyret		0	7	0	?	Voir Serre des Plonges	
OIS Sommet Quarlie	PNE/Envergures	Séverine Magnolon		0	1	0	?	Voir Serre des Plonges	
OIS Col de Sarenne	PNE/Envergures	Cathy Ribot	Sébastien Sayer	0	60	1	1		
QUY Refuge du Viso	PNR Queyras	Nicolas Tenoux	Cyrille Dommergues, Christophe Thomas	0	0	0	1		
QUY Chapelle de Clausis	PNR Queyras	Ludivine Lasserre	Cyr Piaton, Elise et Samuel	1	0	0	4	Tête Claire. À 15:08, Tête des Toillies	Adulte
QUY Col Agnel	PNR Queyras	Alain Bloc	Brigitte et Vincent Sarlin	0	0	0	1		
QUY Chapelle de la Montette	PNR Queyras	Fanny Hecq	Marcel Pra, Yves Hodoul	0	0	0	3		
QUY Le Cristillan, le Coustis	PNR Queyras	Jean-Baptiste Portier	Monique Eymard, Christophe Gerrer	1	0	0	3	Col Tronchet	Juvenile
QUY Le Mélezet Tête de Costebelle	PNR Queyras	Benoît Cony	Antoine Reynaud,	0	1	0	1		
QUY Col de la Coulette	Envergures alpines	Julie Carlier	Hélène Maria	0	0	0	1		
QUY Val d'Escreins Basse Rua	Envergures alpines	Christian Couloumy	Hélène & Dominique Berder, Hélène Marseille, Ginette & Maurice Metthez, Michelle Royer, Rémy Turpin, Isabelle Desbiolles	0	1	0	2		
QUY Bois des Ayes	PNR Queyras	Anne-Laure Bonato	Nicolas Bonato	0	0	0	1		
TAIL Barraque du Jas	LPO Isère	Erige de Thiersant	Marie-Paule de Thiersant, Anne-Marie	0	5	0	2		
TAIL Croix de Gouret	LPO Isère	Catherine Beciu	Hadrien Cambazard, Jean Deschatres, Olivier et Isabelle Caffin, Katia Asensio, Elisabeth et Jean-François Siegel	0	0	2	3		
TRV Col du Fau	LPO Isère	Laurent Puch,	Cyril Borel, Sylvain Chapuis, Françoise Chevalier, Yves Jorand, Laurent Majorel	0	0	0	0		
VER Lalley Jocou	LPO Isère	Daniel Thonon	-	0	4	0	0		
VLB Valsenestre Julliarde	PN Ecrins	Christophe Girardon	-	0	?	?	?		
VLB Côte Belle	PN Ecrins	Emmanuel Icardo	-	0	?	?	?		
VLG Col des Préaux	PN Ecrins	Daniel Fougeray	7 personnes	1	?	?	?	Pas de marques. Grun de St Maurice	Tête noire

Le 20 octobre 2017

Cathy Ribot et Christian Couloumy/Envergures alpines

