

Prospection Gypaète barbu, 8 octobre 2011

Bilan pour la zone Écrins/Haut-Dauphiné (05, 38)

Résumé : Une dépression active est descendue depuis le nord sur une bonne moitié de la zone de comptage, contraignant une partie des participants à abandonner leurs postes d'observation. Avant que ne surviennent ces mauvaises conditions (vent, neige), un gypaète juvénile a été observé sur la commune de Clavans, dans le massif des Grandes Rousses. Plus au sud, 2 autres juvéniles ont été comptabilisés : dans le Dévoluy et dans la vallée du Rabioux, près de Châteauroux-les-Alpes.

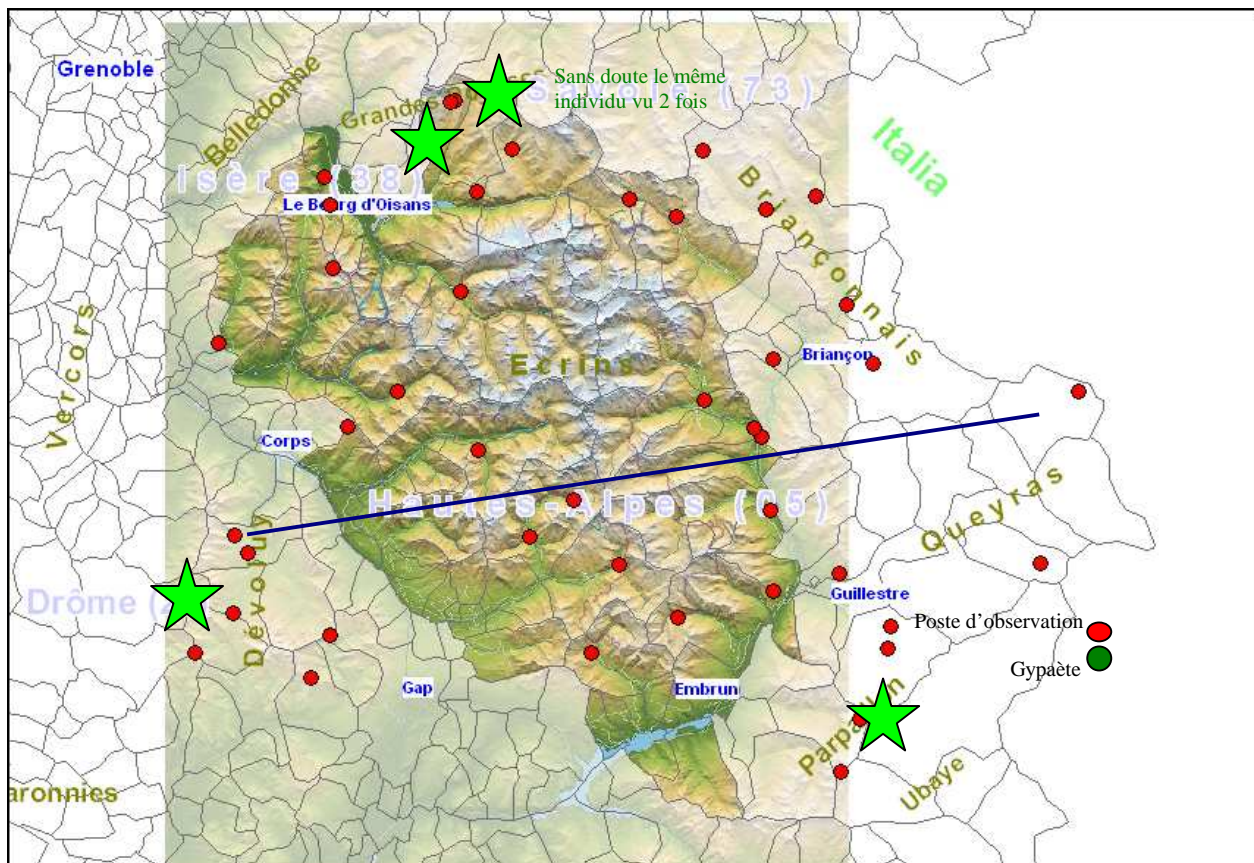
100 observateurs, volontaires ou professionnels ont participé.

Une description des conditions et des observations est proposée à partir des retours des responsables de postes.

Remarque : à Clavans 1 gypaète près de la Pierre de l'Oiseau et dans le Dévoluy près de Pierre Oisel... Les toponymes parfois !

Écrins –Dauphiné :
- 1 juvénile marqué (Vallée du Rabioux/Embrunais)
- 1 juvénile (Dévoluy)
- 1 (ou 2) juvéniles (Clavans)

détail infra



Guisane Romanche

Toute l'équipe du Parc était en place à 9h30 :

Fin vers 13h- 13h30 selon les équipes et l'arrivée du mauvais temps.

RAS en ce qui concerne les gypas. Pas de vautour non plus. Vu le couple de pèlerin au dessus de l'aire de R. Robert une bonne partie de la matinée. Quelques aigles et autres rapaces.

Cyril Coursier PNE

Aucun Gypaète observé

Briançonnais (Clarée Cervières)

Malgré le fort vent frais de ce samedi, 20 personnes ont permis de couvrir convenablement les bassins de la Clarée, de la Cerveyrette et Briançon.

Pas de Gypaète barbu et très peu de rapaces ainsi que de passereaux. Les postes de la Clarée ont abrégé leurs observations vers 14h à cause de l'arrivée de la neige. Les autres à 15h.

Yves Zabardi LPO

Pas de gypaète barbu au Drayères, par contre entre 10 et 11 heure 3 aigles royaux différents sont venus chercher un peu d'ascendance au-dessus de Roche-Bet et du lac long des Muandes: entre 2 et 4 minutes de présence pour chacun d'entre eu (un adulte au plumage très régulier, un jeune de cet été, je pense, et un autre adulte avec des plumes manquantes notamment à la queue). Un faucon crécerelle a continué à faire le st esprit malgré l'arrivée rapide de la neige.

Fin d'observation vers 13h45 faute de visibilité : 4cm déjà accumulés...

Éric Puissant Refuge des Drayères

Aucun Gypaète observé

Vallouise

Voici les observations PNE de samedi :

Robert : 4 vautours aux Aiguillons

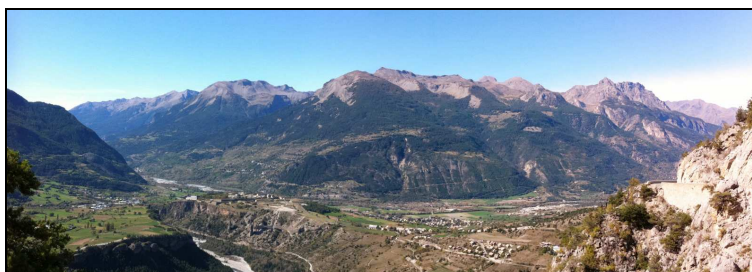
Frédéric : 1 couple d'aigle avec 1 jeune au-dessus de l'Aiguille

Vincent : 1 aigle en direction du Mont-Brison

Louis : rien du tout... si oui : l'hiver !

Aucun Gypaète observé

Embrunais



Le beau temps sur l'Embrunais à 13 :00...



... un peu plus tard, à 15 :00 : les nuages ne s'aventurent pas plus au sud !

Massif du Parpaillon

Voilà le CR de nos observations du jour.

Météo : Beau, froid, vent glacial en rafales...

En poste 9h55 à 15h15

Pas de gypas, 12 vautours fauves simultanément et une quinzaine de passages d'aigles

-9h55 : 1AR Juv Col Parpaillon=>Col des Orres

-10h42 : 2AR Adultes, parades, festons... Gde Combe=>Gd Parpa (perdus 10h45)

-11h05 : 3AR (2Ad et 1 juv) en vol Grande Combe

-12h15 : Un escadron de 12VF arrivent du col des Orres et filent derrière le Grand Parpaillon (perdus 12h18)

-12h22 : 1AR Col du Parpaillon=>Vallon des Sonnaillies

-12h30 : 4AR (juv ou sub-adultes)Tête de Malarouches, 3 repartent côté 04 et 1=>Boussolenc

-12h32 : 2VF Grande Combe=>Col de Vars

-12h59 : 4AR en vol Grand Parpaillon, festons, prises de serres, 3=>Crachet, 1=>col des Orres

-13h38 : 1VF col des Orres=>Crachet

-16h15 : (de la voiture) 2VF Mont Pellat=>Petit Parpaillon

Yann Bridet

Massif des Écrins

1 juvénile est aperçu de loin, en transit sur les crêtes de la Queste par l'équipe en poste dans la vallée du Rabioux.

1 juvénile

Champsaur

Bonne visibilité, un peu frais mais nickel dès que le soleil est sorti.

3/4 postes occupés: je pense que tu as assez de doigts pour compter les gypaètes ..

Michel Francou, PNE

Aucun Gypaète observé

Valgaudemar

J'étais en poste au dessus des Portes. Pas d'observation de Gypa par contre un faucon pèlerin au dessus de La chapelle qui redescend la vallée à 13h43.

Pierre Dumas PNE

Pas de gypaète aux Vachers, 2 vautours fauves, 1 aigle, 1 épervier

Olivier Warluzelle PNE

Aucun Gypaète observé

Valbonnais

Météo correcte jusqu'à 13h.

Mais 16 vautours fauves au même moment (14 et 2) et deux vautours moine observés durant 40mn !

Samy Jendouby PNE

Aucun Gypaète observé

Oisans

Début à 10 H 00, il fait grand bleu, mais très vite le ciel se couvre. A 12 H 00 nous sommes sous les nuages, à 12H15 il neige, visibilité 150 m, à 13 H00, 2 cm de fraîche (au dessus de 1600 m) recouvrent le sol et mon sac à dos... visibilité 80 m, on plie bagage. Fin du dénombrement à 15H00, le temps d'arriver à la voiture.

Un gypaète juvénile est observé par Jean-Luc et moi à 10:41 au-dessus du Serre des Plonge. Il traverse le fond Ferrand vers l'est, on le perd de vue derrière l'Échine de Prahouat à 10:45.

A 11:50, à nouveau un gypaète arrive du col de la Valette (Savoie) et se dirige au-dessus du lac des Quirliès, on le perd de vue à 11:55 sous le Râteau des Rousses. Olivier Daeye le reprend à 11:55 et le perd de vue à 11:56 en direction du sud (avant le col de Sarennes)

Il lui est passé à 10 m, il a claqué des bonnes photos. Cathy Ribot de Clavans en enverra aussi. Il pourrait s'agir d'un juvénile de 2 ans. Je pense que c'est le même qu'on avait vu à 10:41.

Les autres postes n'ont pas vu de gypa.

On a vu aussi 11 vautours fauve vers le col de Sarennes à 10:00 et 7 vautours fauve à l'extrémité nord de l'Échine de Prahouat à 12:00.

On a vu 1 vautour moine à 10:42, il suivait le gypaète à environ 500 m. Perdu de vue au même endroit que le gypa, 30 secondes après.

Vus aussi 3 aigles royaux se batailler au dessus de Clavans, festons, accrochage par les serres. Denis en a vu 3 aussi ensemble vers Pré-gentil.

Et un peu plus loin, l'équipe d'Ollivier....

Nous étions sur place à 11h30.

Jérôme et Jean-Luc nous indiquent un gypaète venant sur nous, nous le prenons venant du nord vers 11:57 (j'ai recalé mes 2mn d'écart avec la montre de Jérôme). Il devait savoir que c'était la journée du comptage car il est venu sur nous pour être certain qu'on ne le rate pas. Un petit survol et il a filé au sud (direction Col de Sarenne) à 11h58.

Nous avons quitté la zone à 13h avant de se transformer en bonhomme de neige....

Quelques photos de la bête ici :

<https://picasaweb.google.com/114629070477532594152/JeuneGypaeteBarbusEnOisans>

La mue des secondaire est déjà bien avancée !

Ollivier Daeye

1 juvénile



Le gypaète de Clavans : vu par Cathy et Ollivier

Queyras

En ce qui concerne le Queyras : vent fort parfois violent et très froid. Accalmie entre 12h30 et 13h30 puis reprise. Ciel dégagé avec qq nuages.

Poste à la Coulette: Vadim Zouboff avec trois personnes dont je n'ai pas les noms, envoyées par toi. Pas d'observation particulière si ce n'est des chocards à bec jaune. Poste au Col Saint Martin: Natacha Heitz. Chamois, Chevreuils, Renard et Faucon crécerelle

Poste à la chapelle de Clausis: 6 Chamois, 8 Grands corbeaux, 18 chocards à bec jaune, 6 Corneilles noires, à 12h47 un Aigle royal adulte arrive de la Tête des Toillies et pendant 20 minutes festonne, virevolte avec le vent, pique le long des rochers et va disparaître en direction de la pointe des Marcelettes. A 13h30 un "queue blanche" passe tranquillement du col de Saint-Véran et disparaît derrière le Rouchon 8 minutes après.

Le Gypaète se fait désirer dans le Queyras !

Samy Michel/CRAVE

Aucun Gypaète observé

Dévoluy

Voici le bilan de notre journée dans le Dévoluy :

20 observateurs + 2 enfants, 6 sites d'observations

1 gypaète juvénile vu par Gérard BRIARD et Paul VEDEL, sur le site du Mas (St Disdier-en-Dévoluy) à 11:40
15 vautours fauves. Pas d'aigles.

Eliane Dupland LPO

1 gypaète juvénile

Une fois encore, un grand merci à tous !

Christian Couloumy

20 octobre 2010

HAUTES-ALPES

La Provence Alpes 9/10/2011

Le gypaète barbu cherché et... trouvé

Au moins 3 rapaces observés dans les Hautes-Alpes lors d'un comptage international.

C'est un oiseau magnifique, à l'allure élégante et doté d'une envergure qui en fait le plus grand rapace d'Europe.

Chaque année, une opération de comptage se déroule afin de faire le point sur sa présence dans l'arc alpin, de l'Autriche aux Alpes-Maritimes, en passant par les Hautes-Alpes et les Alpes de Haute-Provence.

Des centaines de personnes ont ainsi été mobilisées, hier, pour repérer du mieux possible les quelque 150 gypaètes recensés.

"Dans notre département, nous en avons dénombré 3, peut-être 4 si les deux oiseaux observés sur le plateau d'Emparis, commune de La Grave, ne sont pas un seul et même individu", précise Christian Couloumy, agent du Parc national des Écrins et responsable du comptage.

Une fois la centaine d'observateurs mobilisés sur le territoire haut-alpin, il convient de collecter toutes les observations et les confronter les unes avec les autres, chaque équipe ayant pris soin de préciser le lieu et l'heure ainsi que l'endroit où les oiseaux ont été perdus de vue.

Les rapaces ont eux aussi compté les terriens

"Il y a quelque chose qui vole!" lance Christian, l'œil collé à la lunette de vue.

Deux grands corbeaux pour commencer, en attendant un éventuel gypaète. Christian et Nicolas se sont perchés à la confluence des vallées du Guil et de la Durance, ayant devant eux un vaste espace traversé par le grand rapace, parfaitement configuré pour le vol plané.

Le duo n'a pas eu la chance de voir le sujet de leur quête, néanmoins, vautour, aigle royal, faucon pèlerin ont été répertoriés. "Nous notons tout ce que nous voyons, l'observation est générale", précise le responsable du comptage.

Dans la radio, un cri ou presque: "Gypaète dans le Rhône!". Il est un peu plus de midi, l'air s'est réchauffé et l'activité s'est accrue dans les airs.

Les oiseaux profitent des courants ascendants qui les portent. Déjà, des postes d'observation ont énuméré un inventaire précis: "4 vautours au pic de Dormillouse; 1 jeune aigle et 2 adultes au col de Tramouillon, ils jouent..."

Les jumelles ont scruté le ciel jusqu'à 16h30 environ, la patience a été récompensée et les rapaces ont eux aussi compté les terriens...

Maurice FORTOUL

L'observation des oiseaux fait appel à la patience et à la précision des notes. Christian et Nicolas se plient impeccablement à ces nécessités. / PHOTO M.F.

GYPAÈTE BARBU, QUI ES-TU ?

Je suis le plus grand rapace d'Europe puisque je peux atteindre 3 mètres d'envergure. On me reconnaît aussi à mon dos gris ardoise, contrastant avec la tête et le corps teintés d'orange ou crème, parfois blancs. Si vous m'approchez, vous verrez ma petite "barbiche" noire, formée par des plumes qui pendent de chaque côté du bec.

Au début du XX^e siècle, j'ai été victime des persécutions des hommes et j'ai disparu des Alpes. Je dois mon retour à un programme international de réintroduction: à partir de 1986, quelques jeunes congénères nés en captivité ont été relâchés dans divers sites de l'arc alpin et, me revola dans le ciel des Hautes Alpes.

Un gypaète barbu dans le ciel haut-alpin, c'est toujours une vision qui suscite l'admiration. / PHOTO C.COULOUMY (PNT)



Le Quotidien "La Provence"

Date	Team	Post Number/Name	Locality	Coordinates (WGS84)		Observed BV	Comments	Other observations		Observer/s
				lat. (decimal)	long. (decimal)			Species	number	
08/10/2011	LPO Brs	BRS03/Les Alberts	Montgenèvre	6,68673	44,92679	5	Vent fort, froid			Conseil Alfred, Boczmak Monique, Noël Evelyne, Pinet Valérie, De Nunckes Christine
08/10/2011	PNE	BRS07/Pont de l'Alpe	Monêtier les bains	6,46763	45,01848	2	Arrivée de la neige	Faucon pèlerin		Coursier Cyril, Poncet J.
08/10/2011	PNE	BRS08/Fond de la Buffe	La Grave	6,25543	45,08969	2	Arrivée de la neige			Quellier Hélène, Vannard Eric
08/10/2011	LPO Brs	BRS09/Les Drayères	Névache	6,50800	45,08000	1	Vent fort, froid			Puissant Eric
08/10/2011	PNE	BRS10/Col du Lautaret	Villar d'Arène	6,40617	45,03769	1	Arrivée de la neige			Broquet Claire
08/10/2011	LPO Brs	BRS11/Lacou	Névache	6,58730	45,02061	2	Vent fort, froid			Cachat Dominique et Jean-Claude
08/10/2011	LPO Brs	BRS12/Col de l'Echelle	Névache	6,65518	45,03105	3	Vent fort, froid			Poiré Philippe et Guillaume, Fine Vanessa
08/10/2011	PNE	CHP01/Prapic	Orcières	6,36900	44,69400	3		Vautour fauve (3)		Francou Michel, M. X, M. Y
08/10/2011	PNE	CHP03/Les Gondouins	Champoléon	6,25200	44,72500	1				Evin emmanuel
08/10/2011	PNE	CHP04/Chaumeille	Champoléon	6,31200	44,75700	1				Papet Rodolphe
08/10/2011	LPO Gap	DEV01/Col de l'Aup	La Cluse en Dévoluy	5,80400	44,63100	20				
08/10/2011	LPO Gap	DEV01/Col du Festre	La Cluse en Dévoluy	5,85700	44,66660					
08/10/2011	LPO Gap	DEV02/Le Mas	Saint Disdier en Dévoluy	5,86400	44,73900					
08/10/2011	LPO Gap	DEV03/Le Fouzéou	Saint Disdier en Dévoluy	5,87900	44,72300	2				Briard Gérard, Vedel Paul
08/10/2011	LPO Gap	DEV06/Col de Rabou	Saint Etienne en Dévoluy	5,98206	44,64097					
08/10/2011	LPO Gap	DEV07/Tête de la Clappe	LA Roche des Arnauds	5,95596	44,60201					
08/10/2011	PNE	EMB01/Les Tomelles	Réallon	6,32500	44,61300	1	Beau vent froid	Vautour fauve (3),		Bouvier Martial
08/10/2011	PNE	EMB02/Grand Cabane Rabioux	Châteauroux les Alpes	6,44250	44,64226	7	Beau			Combrisson damien, Petrovich Evelyne, Mailys, Kevin, Sibourg Claire et Yvan, Garcin Lucien
08/10/2011	PNE	EMB04/Pinfol/Perrissier	Réotier	6,56948	44,66244	1	Beau	Aigle royal (2 fois)		Bouche Michel
08/10/2011	PNE	EMB05/Vallon du Crachet	Crévoux	6,67400	44,53700	2	Beau vent froid	Vautour fauve (20), aigles (3) vus 10 fois.		Nespoulous Jérôme et Cyril
08/10/2011	PNE	EMB06/Montdauphin	Eygliers	6,65898	44,67495	3	Beau	Aigle, Vautour fauve (1)		Couloumy Christian, Fragiacomio Nicolas, Fortoul Maurice
08/10/2011	PNE	EMB07/Petit Parpaillon	Crévoux	6,64477	44,48852	3		Vautour fauve, Aigle royal		Bridet Yann, Sarton Dorothee et Géraldine
08/10/2011	PNE	OIS01/Pré Gentil	Villard Reymond	6,00936	45,04640	1	Beau, dégradation neigeuse >12:15	Aigle royal (3)		Fiat Denis
08/10/2011	PNE	OIS03/Les Etages	Saint Christophe en Oisans	6,17764	44,95928	1	Beau, dégradation neigeuse >12:15			Derivaz Serge
08/10/2011	PNE	OIS04/Pierre de l'Oiseau	Clavans	6,18159	45,13800	2	Beau, dégradation neigeuse >12:15			Forêt Jérôme, Pinel Jean-Luc
08/10/2011	PNE	OIS05/Plateau Emparis	Besse en Oisans	6,20500	45,05200	1	Beau, dégradation neigeuse >12:15			Roche Daniel
08/10/2011	PNE	OIS06/Clot Chevaleret	Clavans	6,17600	45,13700	2	Beau, dégradation neigeuse >12:15			Daeye Ollivier, Ribot Cathy
08/10/2011	PNE	OIS07/Oulles	Crêtes du Fort	6,00400	45,07300	1	Beau, dégradation neigeuse >12:15			Varreau Hervé
08/10/2011	PNE	QUY02/Val d'Escreins Basse Rua	Vars	6,72095	44,62228	2	Beau vent froid	Aigle royal (5 fois), Vautour fauve (3)		Dannau Robert, François Julien
08/10/2011	PNE	QUY03/Col de la Coulette	Vars	6,71736	44,60225	4	Beau vent froid	Aigle royal (2)		Zouboff Vadim, Bouchot Anne-Sophie, Cornic Valérie, Conseil Yann
08/10/2011	CRAVE	QUY05/Chapelle de Clausis	Saint Véran	6,92311	44,67365	1	Vent froid	Aigle royal (2 fois)		Michel Samy
08/10/2011	CRAVE	QUY07/Col Saint-Martin	Abriès	6,98800	44,83300	1	Vent froid			Heitz Natacha
08/10/2011	LPO Brs	Saint Laurent		6,58700	44,88000	5				Bonneau Pierre, Ducos Elie et Benoît, Cabras Victor, Lassalle Charlin
08/10/2011	LPO Brs	Saint Michel		6,71900	44,87100	4				Barteï Christine et Annie, Zabardi Yves, Puissant Joëlle
08/10/2011	PNE	VLB01/Les Tours	Chantelouve	6,01000	44,98600	3	Bon puis dégradation après 13:00			Albert Christophe, Huss Françoise et Pascal
08/10/2011	PNE	VLB02/Le Désert (aval)	Valjouffrey	6,08800	44,86800	3	Bon puis dégradation après 13:00	2 aigles		Frossard Françoise, Poyet Mailys, Viguié Monique
08/10/2011	PNE	VLB03/Serge Feu (Roizone)	Oris en Rattier	5,85300	44,92100	3	Bon puis dégradation après 13:00	Vautour fauve (14), aigle royal (2), Vautour moine (2)		Jendoubi Samy, Chevalier Françoise, Pinglot Jean-François,
08/10/2011	PNE	VLG01/Les Portes	La Chapelle en Valgaudemar	6,18936	44,80949	1		Faucon pèlerin		Dumas Pierre
08/10/2011	PNE	VLG02/Les Vachers	St Firmin en Valgaudemar	6,01891	44,83634	1		Vautour fauve, (2), aigle royal		Wartuzelle Olivier
08/10/2011	PNE	VAL01/Cimetière	Vallouise	6,49256	44,84456	1		Aigle royal		De Gasquet Vincent
08/10/2011	PNE	VAL02/Le Chambon	Champcella	6,57190	44,73873	1		Vautour fauve, Aigle royal, Milan royal		Goulet Fred
08/10/2011	PNE	VAL03/La Batie des Vigneaux	Les Vigneaux	6,56556	44,80702	1		Vautour fauve (4)		Chevalier Robert
08/10/2011	PNE	VAL04/Pra Chapel		6,55620	44,81600	1				Manzon Louis