

Prospection Gypaète barbu, 10 octobre 2015

Bilan pour la zone Haut-Dauphiné-Écrins (05, 38)

Résumé : L'opération a mobilisé une centaine d'observateurs répartis sur 47 postes fixes.

Les conditions météorologiques, variables selon les sites ont pu compromettre l'observation en fin de période dans le Queyras par exemple, ou dans le Dévoluy où le brouillard s'est maintenu jusqu'à 13, 15h.

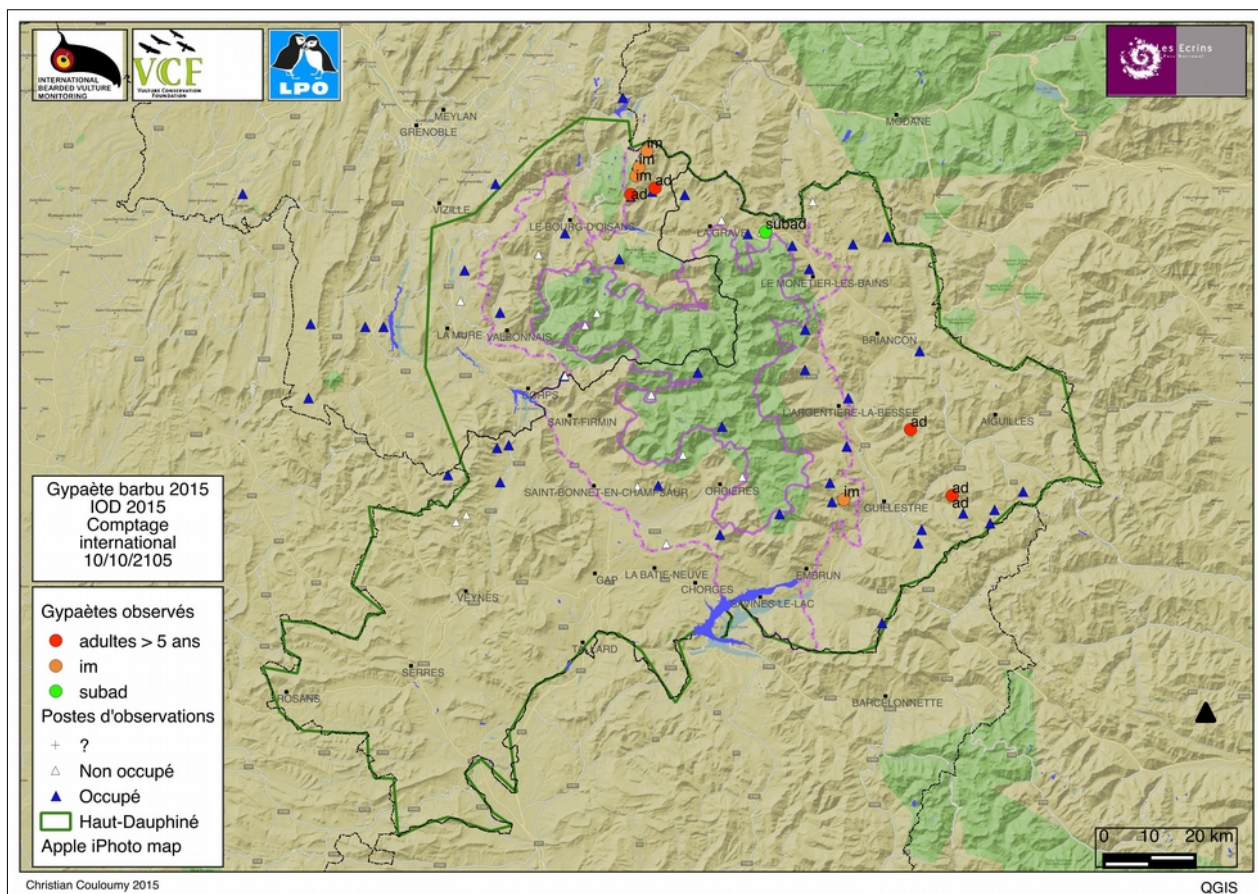
L'observation de grands rapaces en vol (aigles et vautours), depuis pratiquement tous les postes, montre qu'il était possible ce jour-là pour les gypaètes de se déplacer et d'être vus !

C'est encore dans la vallée du Ferrand (Clavans et Besse) que la majorité des gypaètes ont été contactés avec 5 oiseaux dont 1 adulte et 1 adulte imparfait . Un autre adulte imparfait a été vu dans le Briançonnais, 3 adultes dans le Queyras et 1 « tête noire » dans l'Embrunais.

Ce sont donc 10 gypaètes barbus qui ont été recensés le jour du comptage.

Haut-Dauphiné-Écrins :

- 1 adulte imparfait, « La Quarlie », Besse
- 1 adulte, « Col de Sarenne », Clavans
- 1 tête noire (3^e année), « Serre des plonges », Clavans
- 1 tête noire (3^e année), « Les Sauvages », Clavans
- 1 tête noire marqué (COSTA), « Serre des Plonges », Clavans
- 1 subadulte dans le Briançonnais (lieu non précisé)
- 2 adultes à Ceillac
- 1 adulte dans le « Vallon de Clapouse », Arvieux
- 1 tête noire sur « Pinfol », Réotier



Carte montrant la répartition des postes d'observation et la localisation des gypaètes observés

Briançonnais (Clarée/Cervièrès)

« Faible participation des membres du groupe LPO Briançon pour ce comptage.

Pas de gypaète observé, mais 3 vautours fauves, 2 aigles royaux queue blanche vers les Peygus.

Ils volaient proches l'un de l'autre et ont même piqué ensembles. Un autre, adulte, est resté perché plus de 3h sur la crête sommitale du Lasseron alors qu'un adulte et plus tard un queue blanche sont passés à moins de 500m. »

Yves Zerbardi et Christine Barteï, LPO Briançon

Embrunais

L'aigle royal est vu sur tous les postes, tout comme les vautours.

Un gypaète tête noire est observé de loin au-dessus de « Pinfol », Réotier. Il traverse la Durance.

Oisans

La vallée du Ferrand, sur la commune de Clavans-en-Haut-Oisans reste un haut lieu de séjour pour les rapaces charognards dans la région : vautours, gypaètes. Si le vautour fauve n'est présent que durant l'estive au sens large (juin-octobre), le gypaète peut, quant à lui, y être observé toute l'année.

« Très belle météo pour le comptage malgré une bise matinale bien fraîche. Les premiers gypaètes sont vus rapidement. Presque tous les postes ont pu observer un gypaète différent. Une belle journée de partage également avec Caroline.

5 gypaètes, 4 aigles royaux, 2 vautours moines, +/- 15 vautours fauves ont été observés. »

Cathy Ribot



© Cathy Ribot



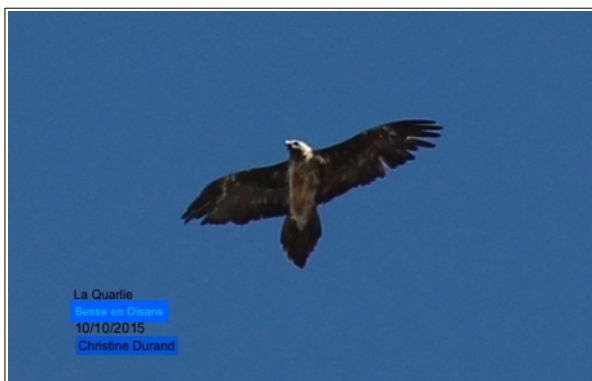
© Cathy Ribot



© Cathy Ribot



© Nicolas Bertrand



© Christine Durand



Auteur et lieu de l'observation non précisés



Planche de comparaison des têtes noires ci-dessus (immatures = 3^e année)
Voir RPG2 et RPG4 différentes sur ces 2 oiseaux

Col du glandon



Chalet Le Solliet, vallée de l'Eau d'Olle © Ollivier Daeye

« De retour d'une longue journée au soleil, de 8h35 à 17h en poste au dessus du chalet Le Solliet, superbe vue sur toute la zone. Une équipe de 4 pro du gypa, avec Muriel, Sarah et Jonas. Des bouquetins, des chamois.... et dans le ciel des vautours fauves, des aigles, des bondrées... mais pas la moindre barbe !!!
et pas de réseaux non plus pour communiquer ! »
Ollivier Daeye

Dévoluy



« En début de journée, la brume enveloppe le relief. Progressivement et à la mi-journée, le soleil gagnera la partie et les sommets à l'ouest se détacheront franchement sur un ciel bien ensoleillé. Vent du nord, mais faible.
En conclusion, vu 3 ou 4 aigles royaux, 27 ou 29 vautours fauve mais pas de gypa ! »
Corine Meizenc LPO Gap

« Comme convenu, Carole Bourdiaux et moi-même étions en poste à Jarjatte, au sud-est du col de la Croix (Lus-la-Croix-Haute, Drôme), plus précisément sur un petit col en contrebas de la crête de Beau Serret, à 1600 mètres d'altitude, entre 10h00 et 16h00.
Malheureusement, on était dans le brouillard complet jusqu'à 15 heures, avant que les nuages ne se lèvent, permettant d'avoir en visuel le fond du vallon de Jarjatte.
Entre 15 et 16 heures, aucune observation de gypaète ou de vautour fauve n'a été réalisée. Par contre, 3 observations entre 15h10 et 15h30 d'au moins 2 aigles royaux (un adulte et un immature). Un tichodrome également. »
Mathieu Krammer

« À l'autre bout du département, sur le Jocou, j'étais dans les nuages, visibilité de moins de 50 m jusqu'à 13h00. Vent violent au sommet tout le temps
Pas de gypaète, mais un vautour fauve et un moine. »
Daniel Thonon LPO 38

Queyras



Conditions de visibilité à Ceillac, vallée du Cristillan © Jean-Baptiste Portier

- « - observation à 7h37 (hors protocole) de 2 Gypaètes barbus en vol synchrone au dessus de la cabane de la Lavine dans la vallée du Cristillan.
 - observation de 3 aigles royaux posés ensemble sur la crête du Queyrelet. Certainement le couple local et le jeune de l'année.
 - observation de 7 Vautours fauves entre la Saume et le Pas du curé, côté Mèlèzet »
- Jean-Baptiste Portier, Montagne éco passion (MEP)



Entre Queyras et Parpaillon, le Val d'Escreins

Écrins

« Rassemblant plus de 60 bénévoles et une quinzaine d'agents du Parc national des Ecrins sur 23 postes d'observations différents, cette mobilisation a permis de faire le point sur les gypaètes fréquentant le massif ce jour-là au travers d'une journée d'échange entre bénévoles et professionnels. D'une manière générale, les conditions météorologiques ont été satisfaisantes pour l'observation des grands rapaces comme en témoignent les nombreux aigles royaux notés durant cette journée. Dans l'Embrunais par exemple, pas moins de 12 aigles différents ont été notés sur les 4 postes d'observations" »

Damien Combrisson, PN Ecrins

<http://www.ecrins-parcnational.fr/actualite/cinq-gypaetes-observees-ecrins-lors-prospection-alpine>



Aperçu des conditions météo en haute Durance (Embrunais, Vallouise)



Article de presse dans le Dauphiné libéré



Reportage par la TV locale, DICI TV

<http://www.dici.fr/actu/2015/10/10/hautes-alpes-recherches-gypaete-barbu-longue-vue-val-d-escreins-654148>

Une fois encore, un grand merci à toutes et à tous.
 A celles et ceux qui ont eu la chance d'observer un gypaète, mais aussi à tous les autres qui se seront consolés en regardant des aigles ou des vautours.
 C'est bien l'esprit d'un comptage : tout le monde ne voit pas forcément la « star » de l'opération mais chacun contribue au résultat.

Christian Couloumy
 novembre 2015

**Les gypaètes peuvent être observés toute l'année dans le Haut-Dauphiné.
 Il est important qu'il y ait un suivi régulier de ces oiseaux (déplacements, identifications par rapport aux mues ou aux marques...).**
Vos données sont essentielles.

**Pensez à m'adresser vos observations par mail* en précisant : date, heure, lieu de l'observation (lieu-dit + commune), description de ou des individu(s).
 Les photos, même avec un téléphone portable (!) sont des documents très précieux et permettent parfois de découvrir l'identité d'un oiseau .**
*** christian.couloumy@gmail.com**

Tableau des résultats et des postes d'observation

Poste	Coord.	l o a	Observateur 1	Equipiers	Gypaète	VF	VM	Aigle	Remarques
BEL Bachat Boulou	LPO	###	Guy Etellin		0		N		
BRS Non précisé	?		?		1				
BRS Col de l'Echelle	LPO	###	Robert Balestra	Charlin Lasalle	0		N	Y	
BRS Col du Lautaret, Font des	PNE	###	Nils Paulet		0		N		
BRS Fond de la Buffe	PNE	###	Eric Vannard	Hélène Quellier	0		N		
BRS Lacou	LPO	###	Philippe Poiré	Coline Michalet	0	Y	N	Y	
BRS Les Drayères	LPO	###	Noémie Dagan		0	Y	N		
BRS Pont de l'Alpe	PNE	###	Cyril Coursier		0		N		
BRS Saint Michel Cervières	LPO	###	Yves Zabardi		0	Y	N	Y	
BRS Chapelle Ste Anne	PNE		Robert Michaël		0		N		
CHP Les Roranches	PNE	###	Michel Francou		0		N		
CHP Pré de la Chaumette	PNE	###	Rodolphe Papet		0		N		
DEV La Joue du Loup	LPO	###	Aude Pappé	Brigitte Eymery	0	Y	N	Y	
DEV Le beau Serret	LPO	###	Mathieu Krammer	Carole Bourdiaux	0	N	N	Y	Brouillard jusqu'à 15:00
DEV Le Mas	LPO	###	Corinne Meizenc	Christiane Seillé	0	Y	N	Y	
DEV Les Hauts Gicons	LPO	###	Paul Vedel	Elie Guillo, Marie Bussiére	0	Y	N	Y	
EMB Couleau dem coiffées	PNE	###	Pierre Bernard		0		N	Y	
EMB Grand Cabane Rabioux	PNE	###	Damien	Nans Denis	0	Y	N	Y	
EMB L'Alp, Réotier	PNE	###	Pascal Labbé		0	Y	N	Y	
EMB Les Gourniers	PNE	###	Mireille Coulon		0	Y	N	Y	
EMB Petit Parpaillon	IBM	###	Yann Bridet	Dorothee Bridet	0	Y	N	Y	
EMB Pinfol	PNE	###	Bouche Michel		1	Y	N	Y	1 tête noire traverse la Durance
MATHEY Croix de Gouret	LPO	###	Catherine Béciu		0		N		
OIS Col de Sarenne	PNE	###	Jean-Luc Pinel		1		N		1 adulte
OIS Crêtes du Sauvage	PNE	###	Nicolas Bertrand		1		N		3e année
OIS La Quarie	PNE	###	Séverine Magnolon	Christine Durand	1		N		Adulte imparfait
OIS Le Solliet (Grandmaison)	LPO	###	Olivier Daeye	Muriel, Sarah, Jonas	0	Y	Y	Y	
OIS Serre des Plonges	PNE	###	Cathy Ribot	Caroline Fleury	2	Y	Y	Y	COSTA (3e année) + 1 tête noire (3e année)
OIS Les 2 Alpes	PNE		Thierry Chevalier		0		N		
OIS01/Col de Solude	PNE	###	Mariane Benoit		0		N		
QUY Chapelle de Clausis	IBM	###	Samy Michel	Elisabeth et Marie-Claire Schmitz	0	N	N	Y	
QUY Cime du Mélezet	MEP	###	Monique Eymard	Françoise Chabrand	0	Y	N	Y	
QUY Col de la Coulette	IBM	###	Julie Carlier		0		N		
QUY Clapouse Arvieux	IBM	###	Ludovic Monetto		1		N		Pendant le comptage, hors dispositif
QUY Cristilan Clausis	MEP	###	JB Portier	Marslen Michèle et Jean-Marie	0	N	N	Y	
QUY Tête du Rissace	MEP	###	Benoît Cony	Antoine Reynaud, Thierry Albert Gontran	2		N	Y	2 adultes à 7:00 (avant le comptage)
QUY Val d'Escreins	IBM	###	Christian Couloumy	Jean-Marie Geffrin, Dirk Beaudonk, Claire & Yvan Wetzstein, Mathieu	0	N	N	Y	
TRIEVES Chichiliane	LPO	###	Alain Lefebvre		0		N		
TRIEVES Col du Fau	LPO	###	Laurent Majorel		0		N		
TRIEVES Le Jocou	LPO	###	Daniel Thonon		0	Y	Y	N	Brouillard, vent violent
VAL Cimetière	PNE	###	Mr Heuret	Mme Heuret	0		N		
VAL Le Chambon	PNE	###	Emmanuelle Dova		0		N		
VAL Ste Marguerite	PNE		Joël Faure		0		N		
VAL Chambran	PNE		Thierry Maillet		0		N		
VER Pas de Berrière	LPO	###	Laurence Magaud		0		N		
VER Rocher de Presles	LPO	###	Julien Barge		0		N		
VLB Omis en Rattier	PNE	###	Erige de Thiersant		0		N		
VLG Col de l'Esparcelet	PNE	###	Dominique Vincent		0		N		
VLG Giobemey	PNE		Tommy Bulle		0		N		

PNE : Parc national des Ecrins
 IBM : International Bearded Vulture Monitoring
 LPO : Ligue pour la protection des oiseaux
 MEP : Montagne éco passion

Y = observé, N = non observé