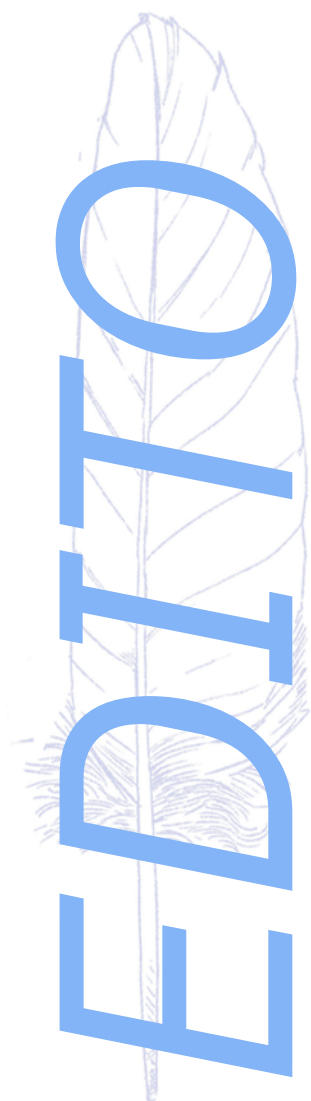


ENVERGURES

L'info-lettre la plus lue
dans les air(e)s

news



Bonjour à toutes et à tous,

Dix ans déjà ! Envergures alpines a vu le jour le 18 février 2016, il va falloir souffler les bougies !

Que de chemin parcouru depuis... Nous étions quelques-uns, des potes, qui se sont dit que ce serait quand même bien de consolider nos balades naturalistes principalement vouées aux grands rapaces en participant à des actions de conservation. Nos randonnées curieuses rejoindraient ainsi les efforts de toutes celles et ceux qui œuvrent à la protection du vivant. L'idée de créer une association s'est naturellement imposée. Quelques démarches administratives et hop ! les ailes d'Envergures alpines se sont déployées sur le Haut-Dauphiné. Un logo, présentant les silhouettes de grands rapaces sur fond de Meije, les premières sorties ensemble, les liens nous unissant au monde vibrant pour les rapaces renforcés : la route était tracée.

Nombreux nous ont rejoints depuis. Envergures, aujourd'hui en vitesse de croisière, contribue efficacement, selon ses possibilités, au projet fondateur : **observer, sensibiliser, protéger !**

L'année qui vient sera donc la dixième.

L'équipe « d'Envergures » vous souhaite le meilleur pour 2026, à vous bien sûr, chers adhérents, chers lecteurs et aussi assurément aux bêtes sauvages et fragiles qui comptent sur nous.

Christian Couloumey
Président de l'association

les grands rapaces alpins

Envergures alpines
observer, sensibiliser, protéger

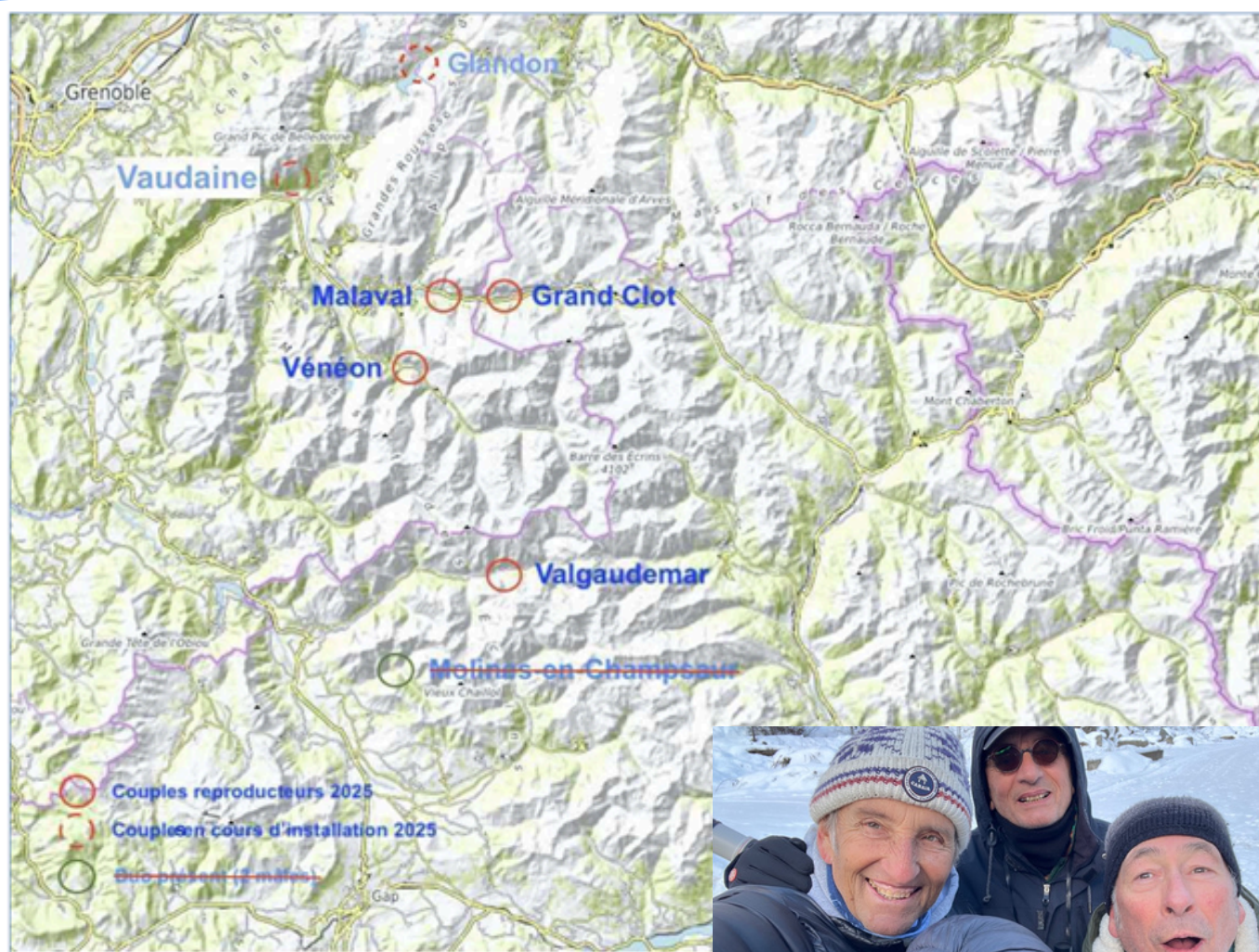
A LA UNE ... Le suivi des reproductions 2025 - 2026

Décidément, nos grands oiseaux ne respectent pas le calendrier ! Normalement les œufs, c'est à Pâques, non ? Ben non, ce sera à Noël pour eux, ou peu après. Quelle idée étrange...

Mais en y regardant de plus près, ils pourraient bien avoir raison. Pensez que l'aventure incertaine de la reproduction va durer près de six mois pour le gypaète, à peu près autant pour le vautour fauve. Alors pas question de jouer à la cigale : il faut anticiper, ne pas attendre que la bise souffle sur l'hiver.

Comme ça, les poussins écloreont au premier printemps pour quitter l'aire natale en début d'été. À eux les premiers vols sous l'œil bienveillant de leurs parents, à nous le bonheur de les admirer.

Mais d'ici là, les observateurs d'Envergures alpines vont affronter eux aussi de sévères «caillantes» et devoir se tordre le cou pour scruter les discrets indices qui signalent que la vie, là-haut, est en route.



Cette carte présente les différents territoires de reproduction en Haut Dauphiné (Isère et Hautes-Alpes) ainsi qu'un site potentiel en Savoie.



De courageux observateurs bravant la le froid dans la bonne humeur - Valgaudemar début décembre 2025



(C) Cathy Hustache

Vénéon

Suite au remplacement de la femelle du couple historique Mison, par Altitude en 2024 et l'échec de la première reproduction du nouveau couple, le secteur est toujours fréquenté par les gypaètes. Les dernières observations mi-novembre montrent très peu d'activités au nid. La balise de la femelle Altitude n'émet plus depuis mi-octobre.

Valgaudemar

Dans le Valgaudemar les gypaètes occupent en 2025 une ancienne aire d'aigles déjà visitée l'année précédente par le couple... mais également fréquentée par les aigles royaux en 2024 et par un couple de faucons pèlerins en 2025. Suite à l'échec de la reproduction très probablement dû au harcèlement du couple par les faucons pèlerins nichant à une vingtaine de mètres, les gypaètes ont construit une nouvelle aire, cette fois-ci importunés par les faucons crécerelles.

Fin 2025, le couple prépare une nouvelle reproduction en réaménageant l'aire utilisée en 2024. Les dernières observations toute fin décembre confirment la présence des aigles et des gypaètes sur le secteur, des allers-retours dans l'aire, des accouplements et quelques interactions avec les aigles. La présence de Clapas (mâle) est confirmée grâce à une photo permettant de lire la bague.

Vaudaine

Depuis quelques temps, les observateurs du Massif de Belledonne signalaient la présence de deux gypaètes dont Mistral. Ce dernier portait une balise GPS qui a bien aidé à circonscrire le domaine vital de l'oiseau. Malheureusement la balise a cessé de fonctionner en fin d'automne... mais la persévérance des observateurs a payé : le couple recharge une aire dans les vertigineuses parois de la Romanche.

Grand Clot

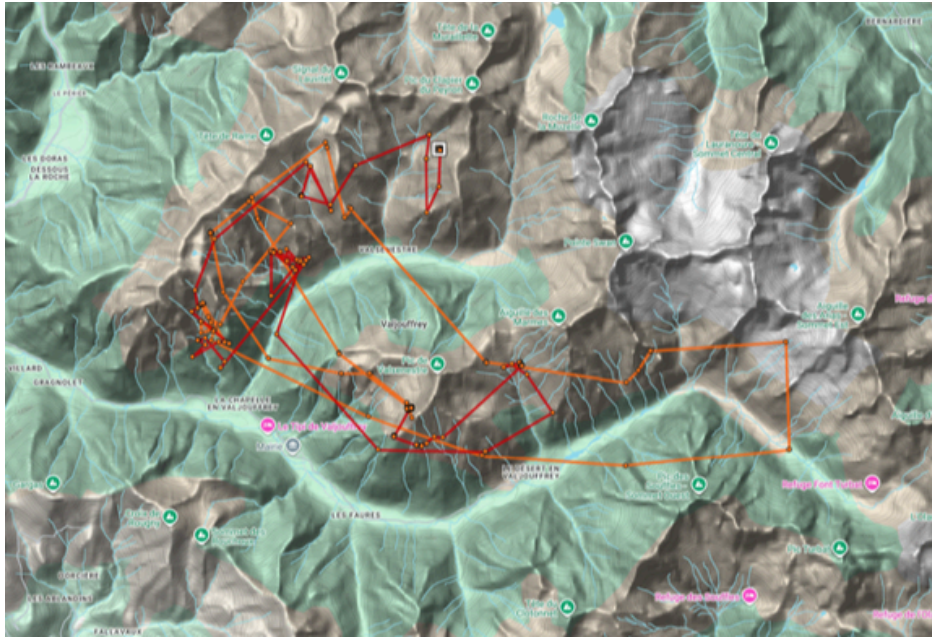
A la Grave, échec d'une première tentative de reproduction sur une première aire (cause non identifiée), une nouvelle saison est engagée. Fin décembre, tout indique que la ponte a eu lieu dans une ancienne aire d'aigle située sur le versant adret de la vallée. Ce nid avait été visité en 2025, sans suite, le couple ayant préféré s'installer sur le versant ubac.

Malaval

Ce territoire est fréquenté par un trio composé de 2 mâles (dont Basalte a priori) et 1 femelle. Début décembre 2025 le trio se montre enfin après plusieurs semaines de doute. Il se pose dans les parois proches, et interagit avec un aigle royal. En toute fin décembre, une nouvelle aire est découverte sur laquelle les oiseaux viennent se poser.

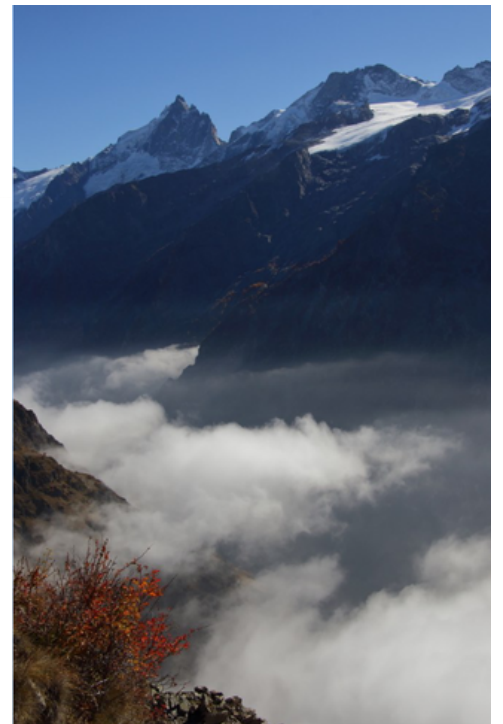


Le baguage d'UBAC Puy du Fou en 2025



Les trajets (suivi GPS) d'UBAC Puy du Fou au 28 décembre 2025

Sur ce site, le premier pour une reproduction dans le Haut-Dauphiné avec 6 jeunes à l'envol depuis 2018, le poussin 2025 (Ubac Puy du Fou) a pu être équipé d'une balise GPS et de bagues, ce qui a permis de suivre ses premiers déplacements.



Vue de la vallée de la Romanche à proximité du site de Malaval

Emparis la voyageuse !

Cette femelle de gypaète née en mars 2019 dans la vallée de la Romanche entre dans sa huitième année en 2026. Equipée de bagues et d'un GPS par une équipe du Parc national des Écrins et d'Envergures alpines, elle erre sur l'Arc alpin depuis... avec sa balise qui fonctionne toujours !!! Emparis est la fille de Basalte (né en 2012 et relâché dans les Grands Causses).



[Suivez](#) le parcours d'Emparis ici



On y était !



Le groupe d'observateurs à Châteauroux - IOD 2025

Visite du parc animalier de Serre-Ponçon

Le 30 octobre 2025 une délégation composée de membres d'Envergures Alpines a été invitée pour une visite du Parc animalier de Serre-Ponçon. Ce parc accueille en effet depuis quelques jours un couple de pygargues à queue blanche provenant des « Aigles du Léman ». Le couple a pour mission de produire des poussins qui seront remis aux « Aigles du Léman » afin d'être relâchés. Cette action s'inscrit dans le cadre du Plan national d'action pour cette espèce.

Valdieri

Envergures alpines a répondu à l'invitation désormais traditionnelle de nos amis transalpins du Parc naturel Alpi Marittime. Une délégation de quatre membres s'est rendu dans le Piémont pour partager, avec la centaine d'observateurs amateurs et professionnels italiens présents, les dernières informations sur les grands rapaces dont bien sûr le gypaète barbu. Un diaporama sur la situation dans le haut-Dauphiné a donc été commenté à cette occasion. Il est disponible sur notre site.

Consulter le diaporama présenté à Valdieri



Evènements d'automne

Comptage IOD

Consulter le bilan de l'IOD 2025



Le comptage international des gypaètes barbus a eu lieu le 11 octobre 2025. Cette opération était la vingtième de la série IOD ! Les conditions météorologiques ont été très agréables sur l'ensemble des postes, et les conditions d'observations très bonnes.

La mobilisation des observateurs a été forte avec 165 personnes sur les 48 postes. À partir des 26 observations réalisées, entre 16 et 19 gypaètes différents peuvent être retenus. Il s'agit de fourchettes d'estimations basse et haute. Cela correspond à 11 à 12 adultes, 3 à 4 immatures, 1 juvénile et 1 à 2 indéterminés. Les 5 territoires occupés connus ont été confirmés : Malaval, Vénéon, Valgaudemar, Grand Clôt et Vaudaine (Belledonne). Les données restent concentrées sur le nord-ouest et l'ouest du Massif des Écrins.



Les organisateurs et les participants à Valdieri



On y était !

Échanges avec
les partenaires
de l'association

Le Steering Comitee de l'IBM

Le 12 novembre 2025 Envergures Alpines a participé au « Steering Comitee » (Comité de pilotage) de l'IBM. Des réunions sont régulièrement programmées. L'ordre du jour permet d'aborder les sujets en charge de cette structure (tout est en anglais), tels que les nouveaux partenaires, le meeting international, la base de données IBM, la date de l'IOD 2026, les données de l'IOD 2025, le suivi génétique, les outils de contrôle GPS, les aspects financiers, ou encore les dernières recherches en cours.

LPO et Envergures alpines : vers un partenariat

Le 14 novembre 2025 une visioconférence avec les dirigeants de la LPO PACA a permis de tracer les points de collaboration sur lesquels nous pourrions nous engager prochainement, à l'instar des conventions signées avec le Parc national des Écrins et les le PNR Queyras.

Biodiv'sports

Biodiv'Sports est un dispositif national visant à concilier les pratiques de sports de nature et la préservation de la biodiversité, conçu et co-animé par la LPO. Envergures alpines est en mesure de participer substantiellement à cette plateforme en apportant des données de terrain nécessaires à la préservation de la reproduction des rapaces.

Une première action concrète a été initiée pour protéger la nidification d'un couple d'aigles royaux très exposé aux survols de parapente. L'un de nos membres, Régis Bertollotti, a même pris les devants en créant et installant des panneaux d'information à l'attention des pratiquants sur le site même. Gageons que cette participation permette aux grands rapaces de bénéficier de la quiétude indispensable à leur prospérité.

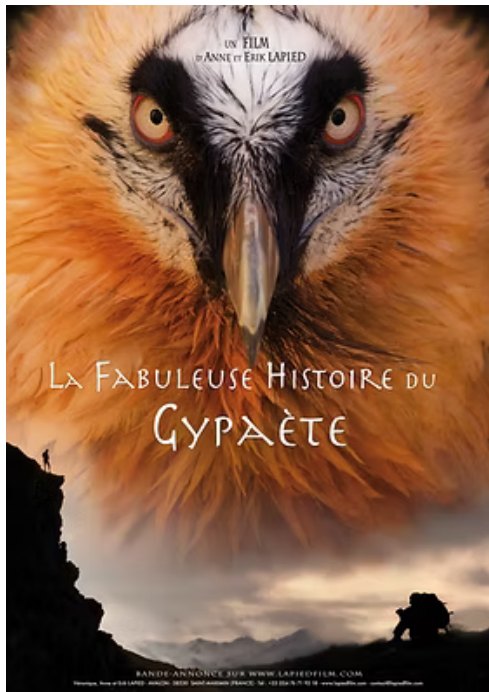
Pygargue à queue blanche

Envergures alpines est invitée au Comité de pilotage du programme de réintroduction. Une réunion a été organisée le 17 septembre 2025 à laquelle nous avons participé. Une présentation illustrée et argumentée du projet a été développée par le promoteur du programme. Dans la foulée, 6 jeunes pygargues ont été remis à la Nature depuis le centre d'élevage des Aigles du Léman.



On y était !

Projections et conférences d'automne



La fabuleuse histoire du Gypaète barbu

Dans le cadre du Festival de la biodiversité « Inventerre » de Château-Arnoux-Saint-Auban, Envergures alpines était invitée le 2 octobre 2025 pour animer la présentation et les débats autour du film "La fabuleuse histoire du gypaète" en présence des réalisateurs Anne et Erik Lapid.



Christian Couloumy, Anne et Erik Lapid

Avec son faciès de carnaval, son œil diabolique et son envergure de géant, le Gypaète barbu avait tout pour rentrer dans la légende. Ce vautour casseur d'os, exterminé dans les Alpes au début du vingtième siècle, survole à nouveau nos montagnes. Mais son retour ne tient pas du hasard.

Deux biologistes, l'un français, l'autre suisse, nous content les mœurs et la fabuleuse histoire de ce rapace hors du commun. Le Gypaète fédère le plus vaste programme de protection et de conservation d'un oiseau en Europe. Mais dans l'équilibre fragile de la nature rien n'est jamais gagné. Quelles menaces pèsent encore sur ce vautour ? Un défi humain au cœur du monde animal qui montre que, quand il le veut, l'homme est capable de changer les choses.

Communication animale

Organisé par l'association Arnica Montana avec le soutien de la ville de Briançon, un diaporama présenté par Christian Couloumy a été projeté le 8 octobre 2025. A l'occasion de cette conférence, un survol des échanges discrets ou ostentatoires des bêtes a été proposé. Dans les forêts, en montagne, au bord de l'eau, partout... une infinité de conversations sauvages bourdonnent : WhatsApp des bois et SMS des rivières fonctionnent à plein régime. Les animaux débattent, discutent, s'invitent... Images, sons, goût, odeurs : leurs sens affûtés émettent et perçoivent ce qui nous échappe si souvent. Seraient-ils seuls à participer à ces forums sauvages ? Peut-être pas, car oui, nous faisons bien partie de cet univers et certains de leurs messages nous sont accessibles... À partir de quelques exemples choisis dans la Nature, Christian a entr'ouvert la porte de ce monde parallèle dont nous nous sommes éloignés.

FOCUS...

les bonnes pratiques en matière d'observation

Envergures alpines tient à ce que chacun respecte les règles élémentaires de respect de la faune sauvage. À cet égard, nous avons participé à l'élaboration d'une petite brochure rappelant les précautions à prendre pour la pratique photographique. Il est rappelé à ce titre que l'adhésion de toute personne à l'association vaut signature de cette charte et engagement formel à le respecter.

En matière d'observation, on peut être parfois tenté de s'approcher très près des aires de reproduction, or cela peut s'avérer très problématique, voire dramatique, pour les oiseaux y compris pour le placide gypaète, comme le rappelle le Plan national d'action actuel.

Il a existé très tôt une réglementation à respecter à ce sujet. Un premier arrêté a interdit en 2020 la recherche, l'approche et l'affût pour la prise de vue ou de son dans un rayon de 700 mètres autour des aires de nidification du gypaète barbu, sur tout le territoire national, du 1er octobre au 31 août. Depuis il a été remplacé par l'arrêté du 12 décembre 2005, toujours en vigueur, qui interdit la perturbation intentionnelle du gypaète sur l'aire de reproduction et le lieu où il se nourrit du 1er novembre au 15 août (31 août pour les régions Rhône -Alpes et Provence -Côte d'Azur). Des dates et des ordres de grandeur à garder en tête pour tout observateur, qu'il soit débutant ou confirmé.

[La charte est disponible ici](#)



(C) Cathy Hustache



LE RETOUR DE CLAPAS

(C) Virgile Graci

Une photo pour une résurrection ! Le 30 octobre, Virgile l'un de nos membres, partage en fin d'après-midi avec le groupe WhatsApp des observateurs la photo d'un gypaète bagué à proximité de l'aire du Valgaudemar.

La photo étant particulièrement nette, les membres du groupe s'activent pour déchiffrer le code sur les bagues portées aux pattes par ce gypaète. Problème résolu dès 19 heures : il s'agit de Clapas, un gypaète relâché en mai 2018 dans le cadre du programme Life Gyp'connect, dont la balise avait cessé de fonctionner en 2020. Le cliché de Virgile a permis de dissiper un mystère : Clapas est toujours bien vivant et convole avec sa compagne dans le Valgaudemar.

Cette nouvelle fait le bonheur de l'association Vautours en Baronnies, responsable de sa réintroduction en 2018.

A VOS AGENDAS

29 mars 2026 : Fête de la Biodiversité à Chorges

6 avril 2026 : Assemblée générale au Col du Lautaret

20 juin 2026 : La nuit des forêts à Molines-en-Champsaur

19 juillet 2026 : Rendez-vous avec les vautours au col de Sarenne

22 août 2026 : Comptage des vautours au dortoir

Début septembre 2025 : Journées mondiales des Vautours (date à préciser)

Mi-septembre 2026 : Foire bio à Embrun (date à préciser)

17 octobre 2026 : IOD comptage international des gypaètes barbus (à confirmer)

[infos ici](#)



Des ailes pour la newsletter

Après 4 numéros, il est temps de passer la plume au suivant ! N'hésitez pas à vous faire connaître si vous souhaitez contribuer à la newsletter que ce soit pour la rédaction ou la mise en page. Merci !

Marie

envergures.alpines@gmail.com

les grands rapaces alpins

Envergures alpines

observer, sensibiliser, protéger

Envergures News n°4 - janvier 2026

Directeur de publication : Christian Couloumy

Rédaction : Christian Couloumy, avec la participation de Marie Degryse

Photos : Cathy Hustache, Christian Couloumy, Virgile Graci

Mise en page : Marie Degryse

