



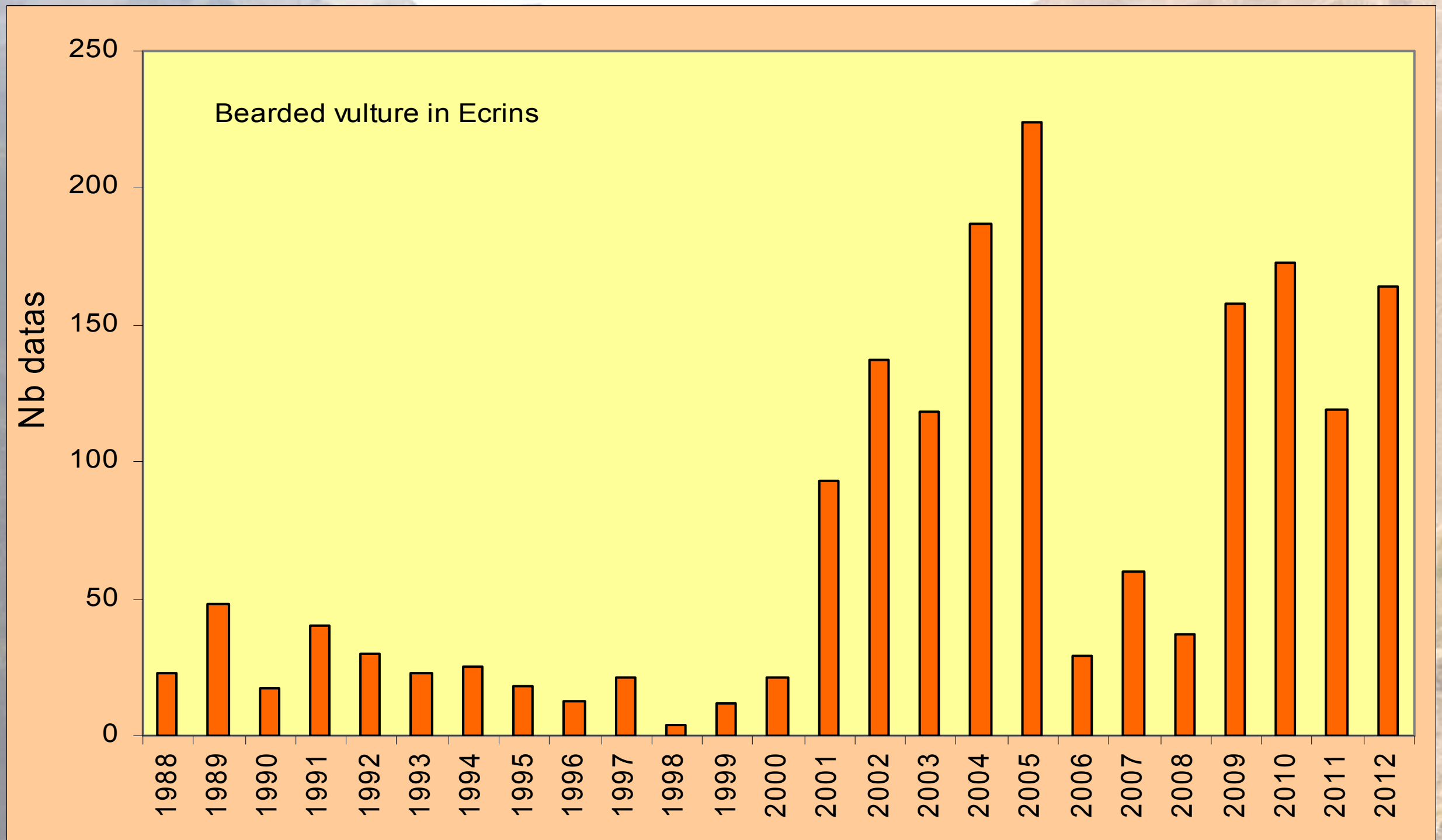
Parc national  
des Écrins



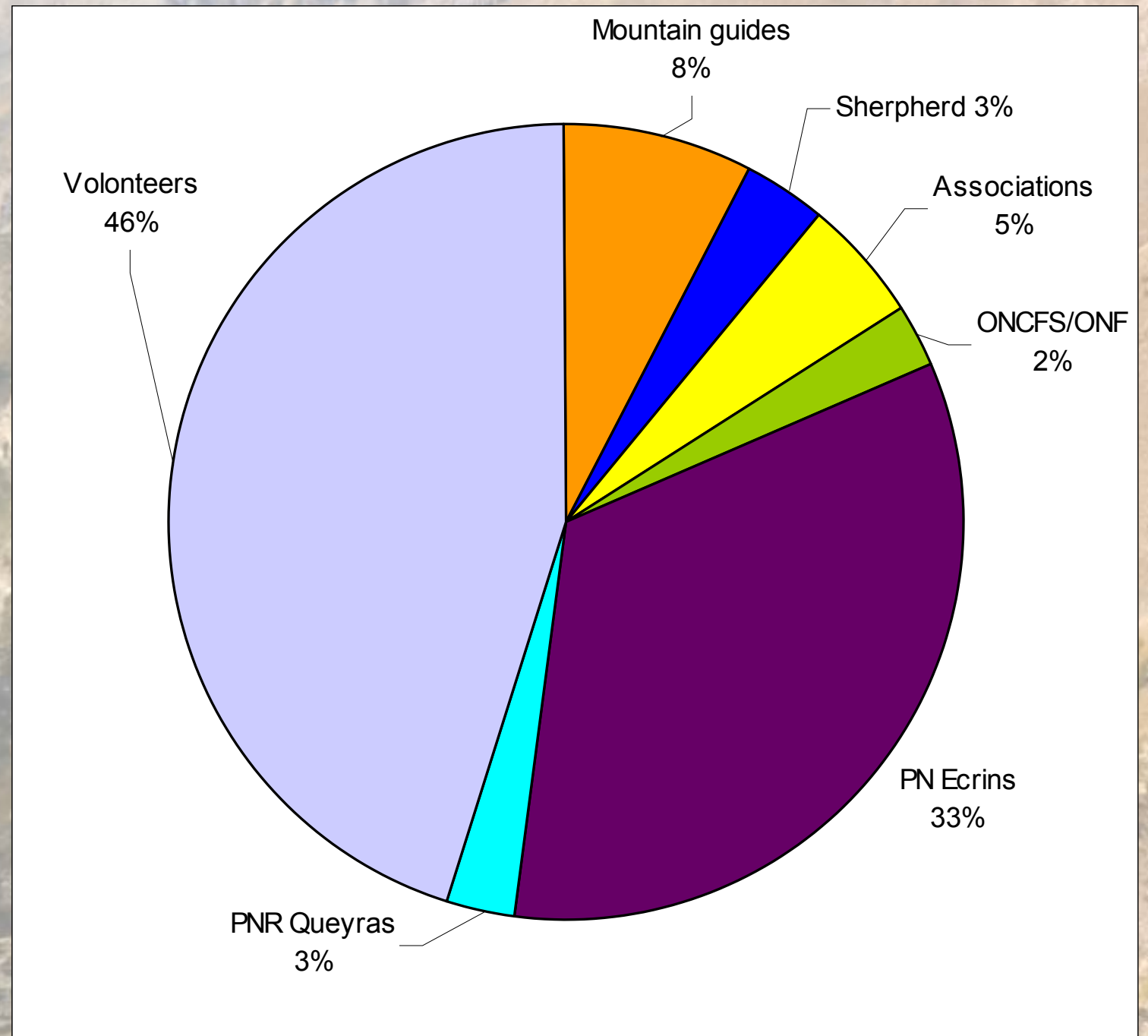
# Bearded vultures in Écrins national Park

## the current situation

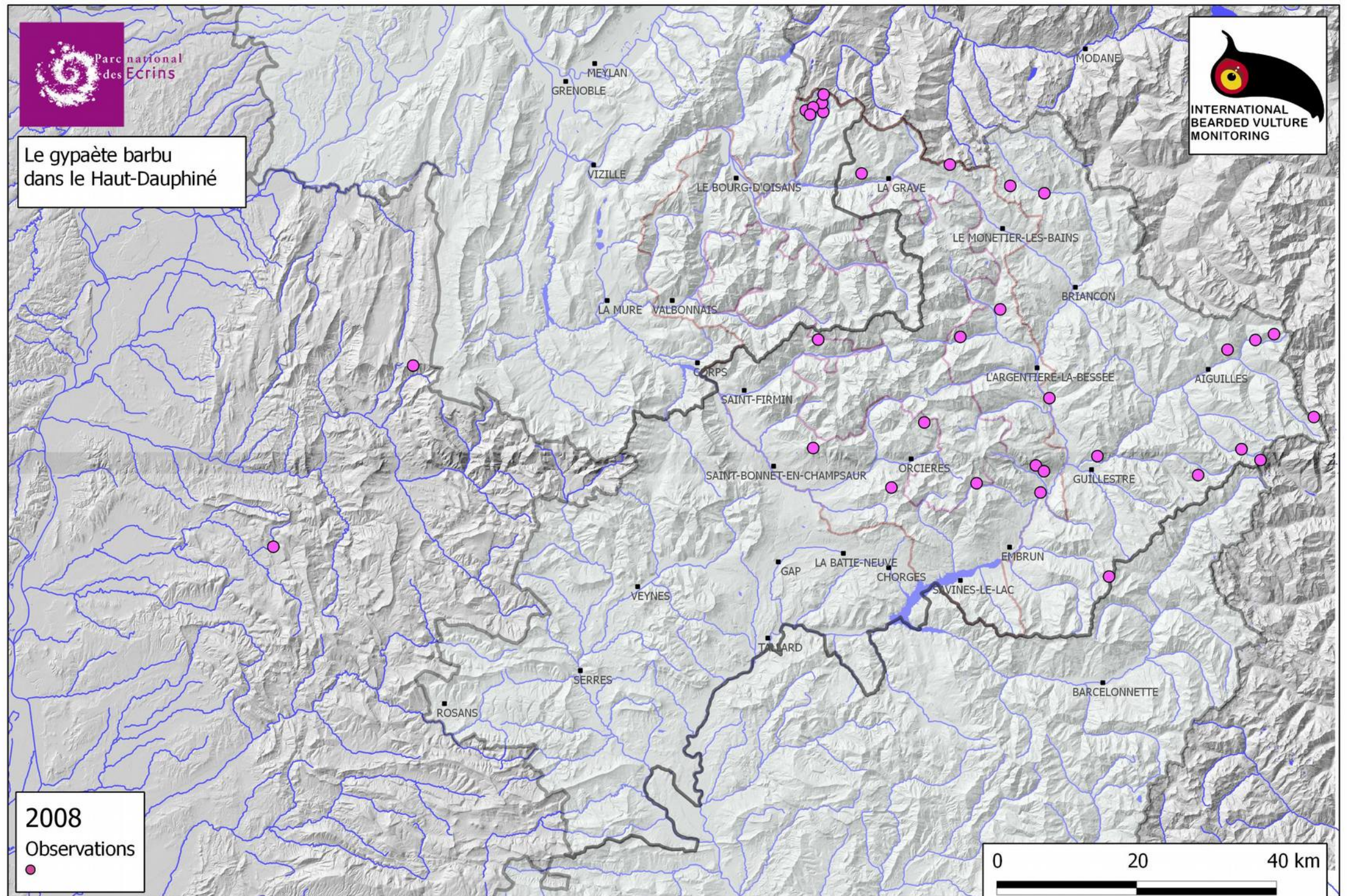
# Current situation in Écrins and surroundings



**Ecrins observer's network**  
**164 observers in 2012,**  
**about 600 since 1988**



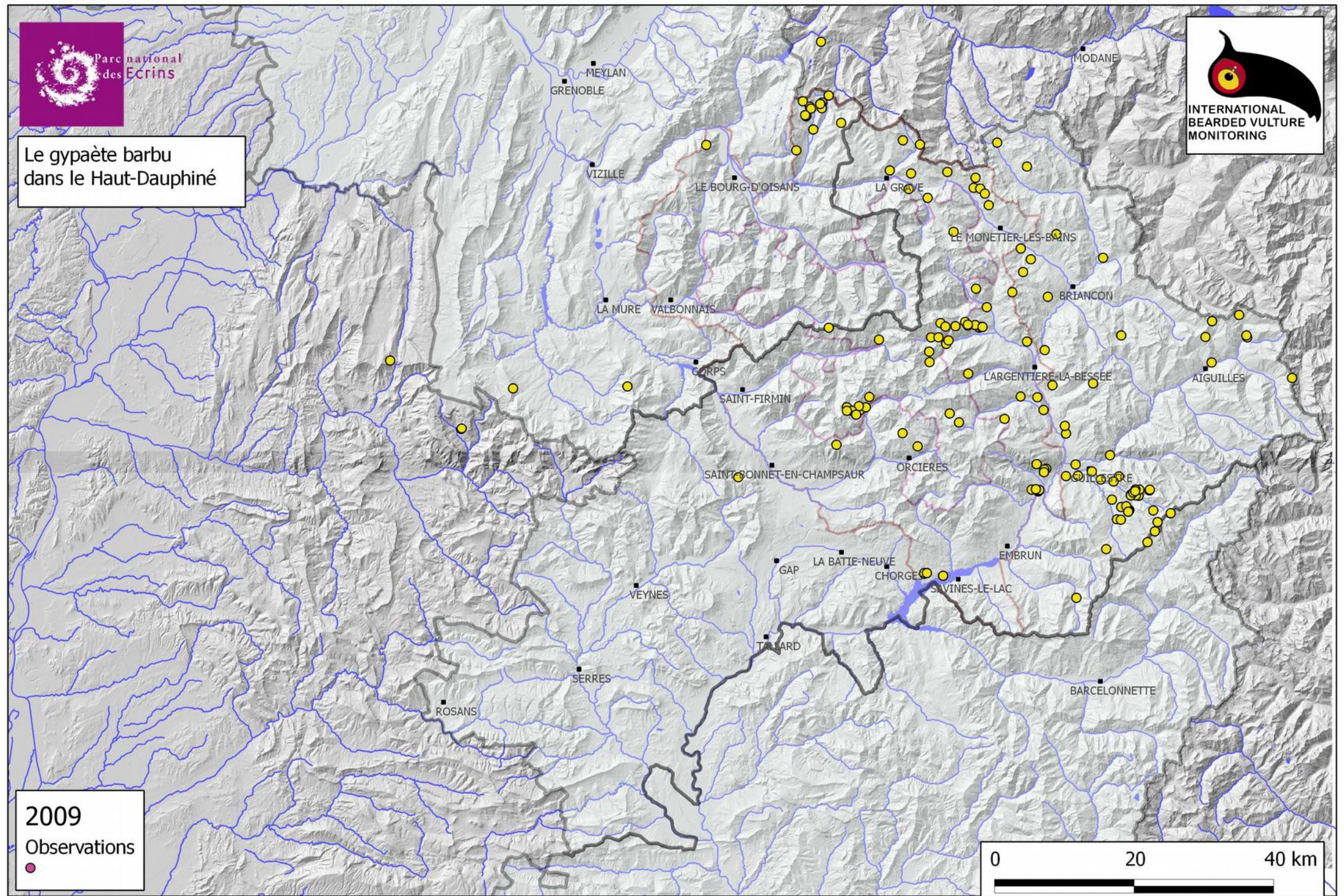
# 2008



Christian Couloumy PNE/2012

Copyright IGN / Sphere Ecologie

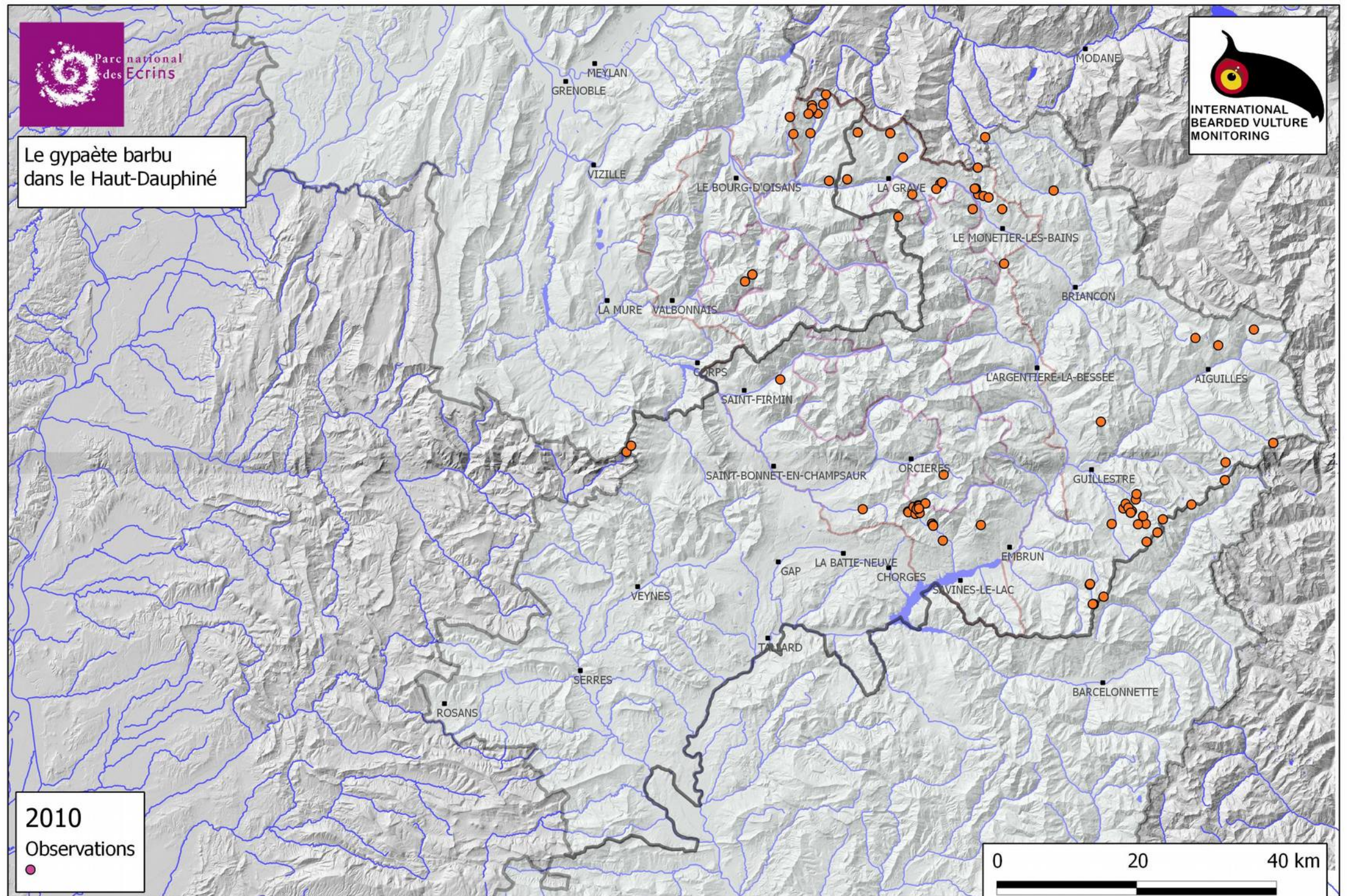
# 2009



Christian Couloumy PNE/2012

Copyright IGN / Sphere Ecologie

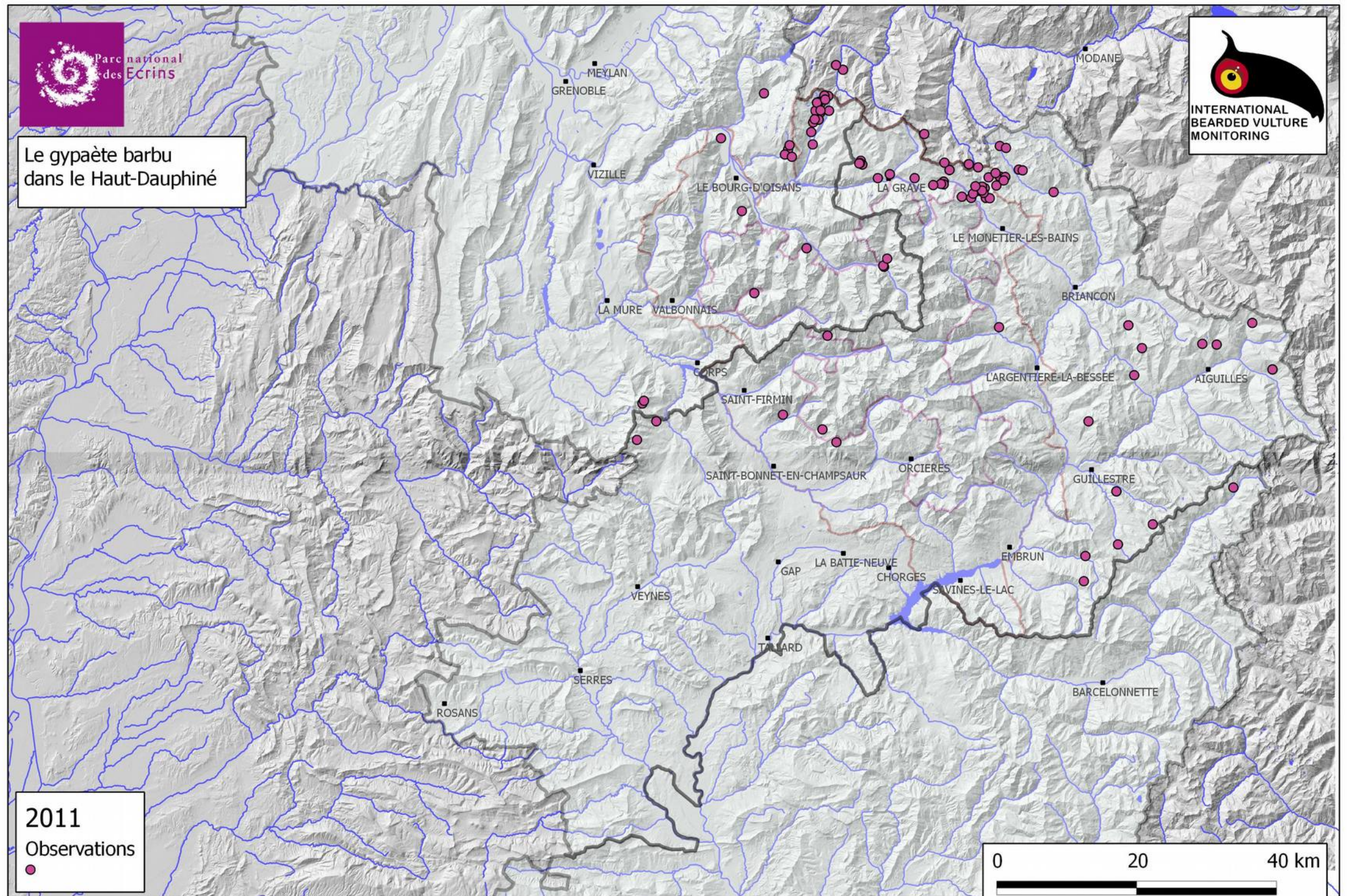
# 2010



Christian Couloumy PNE/2012

Copyright IGN / Sphere Ecologie

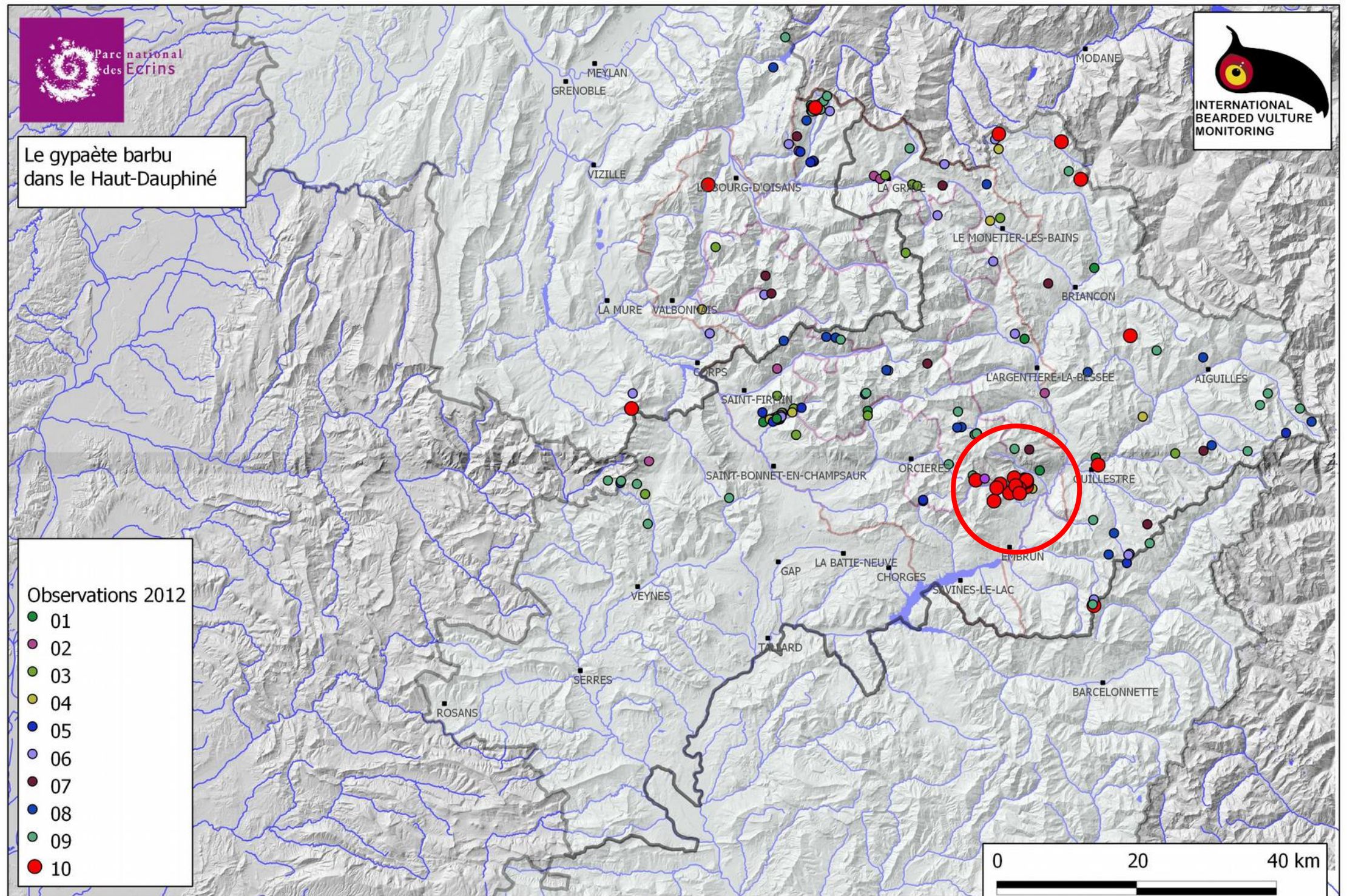
# 2011



Christian Couloumy PNE/2012

Copyright IGN / Sphere Ecologie

# 2012



Christian Couloumy PNE/2012

Copyright IGN / Sphere Ecologie



# Alpine observation day 2012, since 2005



Le comptage s'est déroulé en poste fixe de 10 à 16 heures. Ici, l'observateur est posté au Col du Soludé. Mireille Coulon



Grâce à un programme de réintroduction lancé dans les années 80 sur l'ensemble de l'arc alpin (Autriche, Italie, France) le gypaète barbu est de nouveau présent dans les montagnes environnantes. Bien qu'il se soit maintenu notamment dans les Pyrénées et en Corse, cet oiseau avait disparu des Alpes au début du XX<sup>e</sup> siècle.

Samedi, s'est déroulée une opération de comptage international réalisée, pour la huitième année, par le Mercantour aux Alpes orientales autrichiennes. Ce comptage

entre dans le cadre d'un travail de suivi pour connaître les effectifs et la dynamique de l'espèce. Pour le secteur Oisans, Séverine Magnolon, garde moniteur au Parc national des Ecrins, en charge du suivi des rapaces, a accueilli les passionnés dès 8 h 30 pour répartir les équipes sur le terrain.

**Une période propice**  
Les observateurs se sont rendus dans la vallée du Ferrand sur trois points d'observation, et au col du Soludé au-dessus de Villard-Reymond. Actuellement, les

Alpes abritent vingt couples reproducteurs et cette population compte environ 150 individus. En Oisans, au cours de la journée, un gypaète barbu de première année a été observé dans la vallée du Ferrand. Des vautours fauves, un vautour moine et quelques aigles ont également été aperçus.

Cette période de l'année est propice à la prospection : c'est celle des parades nuptiales, du choix du site de reproduction, de la construction du nid.  
Le gypaète barbu est l'un des plus grands rapaces

européens avec 2,8 m d'envergure. Son plumage contrasté est souvent teinté d'une couleur rouille. En vol, on le reconnaît notamment à sa queue en forme de losange. Comme tous les rapaces, cet oiseau est une espèce protégée.

**Un immense territoire**  
Dernier maillon de la chaîne alimentaire, le gypaète est un charognard qui se nourrit essentiellement d'os. Lorsqu'un os est trop long pour être avalé entier, le gypaète le saisit entre ses serres, l'emporte dans le ciel pour le

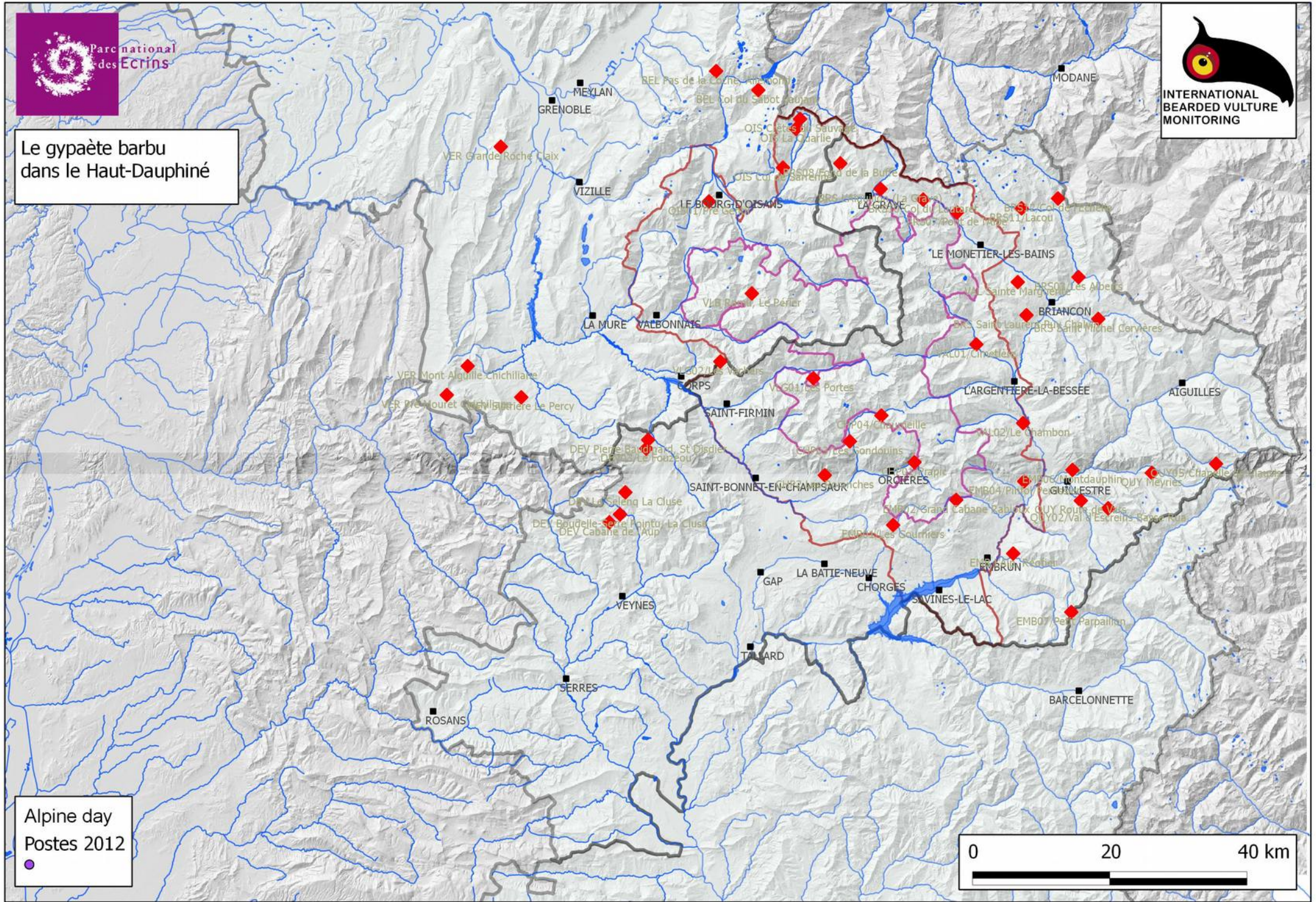
lâcher au-dessus d'un pierrier afin de le casser et de récupérer les débris. Ce comportement lui vaut le nom de casseur d'os.  
En raison de son régime alimentaire spécialisé, ce rapace a besoin d'un immense domaine vital qui peut atteindre plus de 300 km<sup>2</sup> pour un couple.  
Ce territoire doit comprendre entre autres des falaises pour la nidification et d'importantes populations d'ongulés sauvages ou domestiques pour l'alimentation.

Dorothée FOURMIER





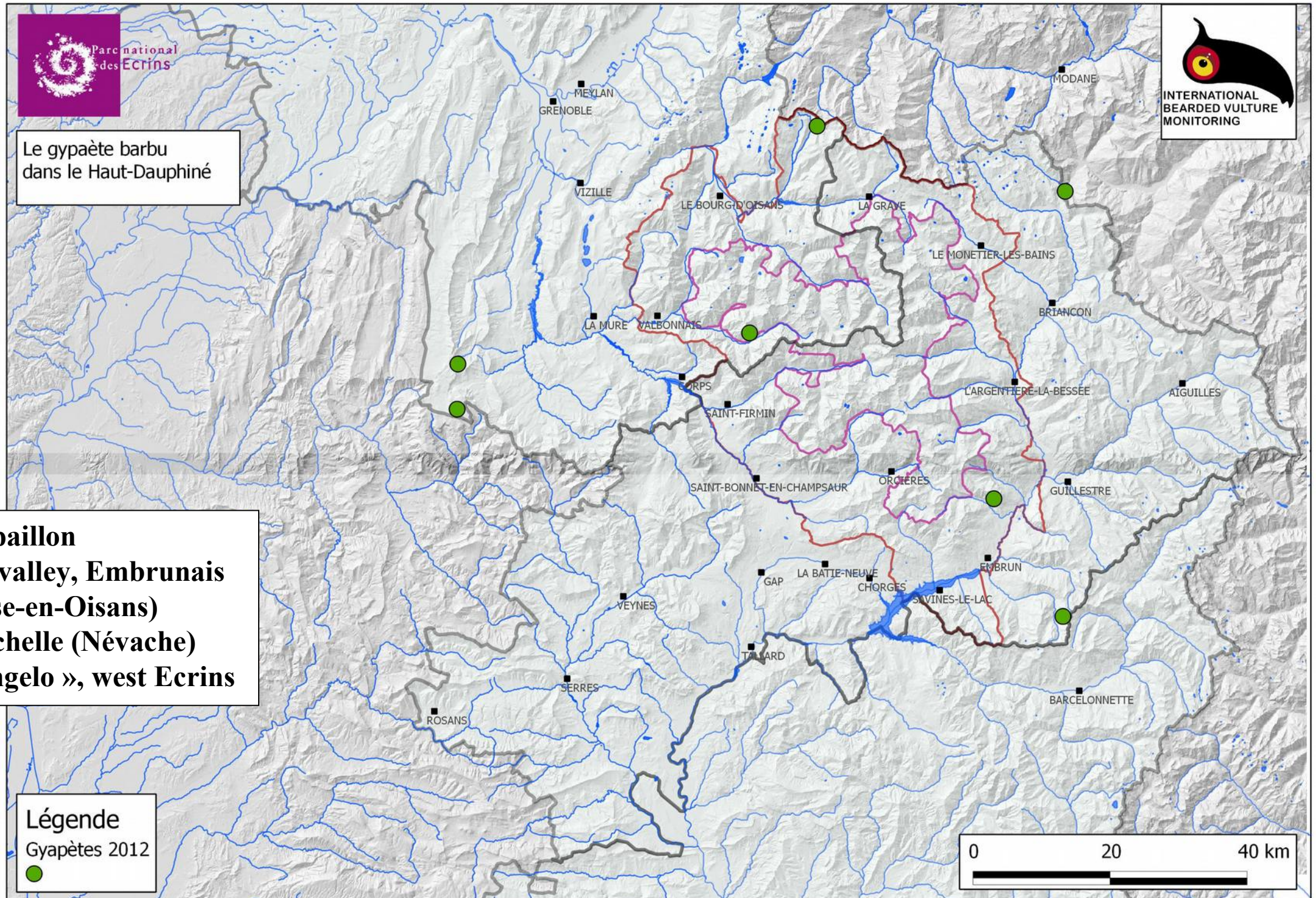
# Le gypaète barbu dans le Haut-Dauphiné



Christian Couloumy PNE/2012

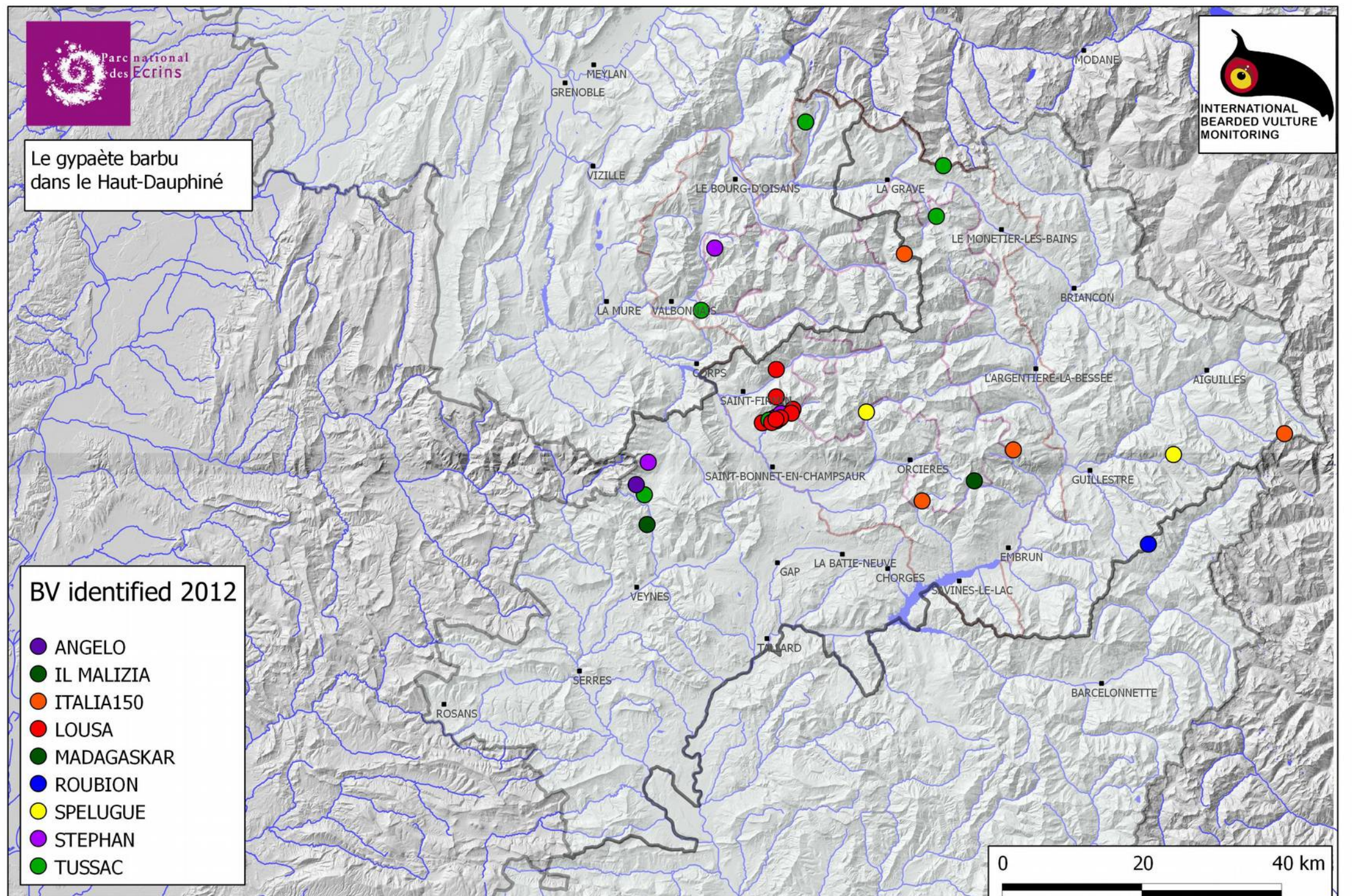
Copyright IGN / Sphere Ecologie

# Results



- 1 dark head, Parpailon
- 1 adult (Rabioux valley, Embrunais)
- 1 dark head (Besse-en-Oisans)
- 1 adult col de l'Échelle (Névache)
- 1 dark head, « Angelo », west Ecrins

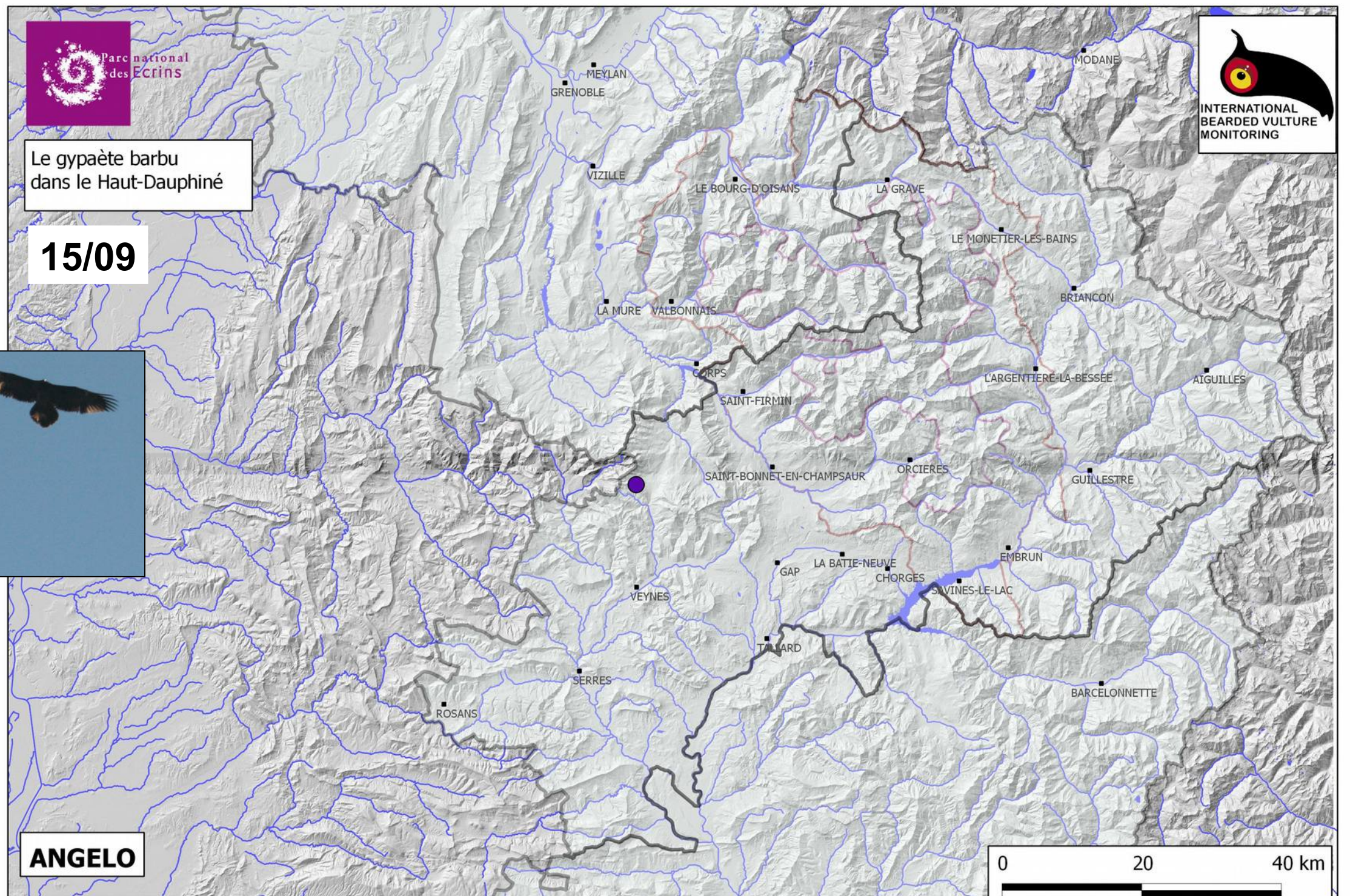
# Identified bearded vultures



Christian Couloumy PNE/2012

Copyright IGN / Sphere Ecologie

# Angelo (from Vercors)



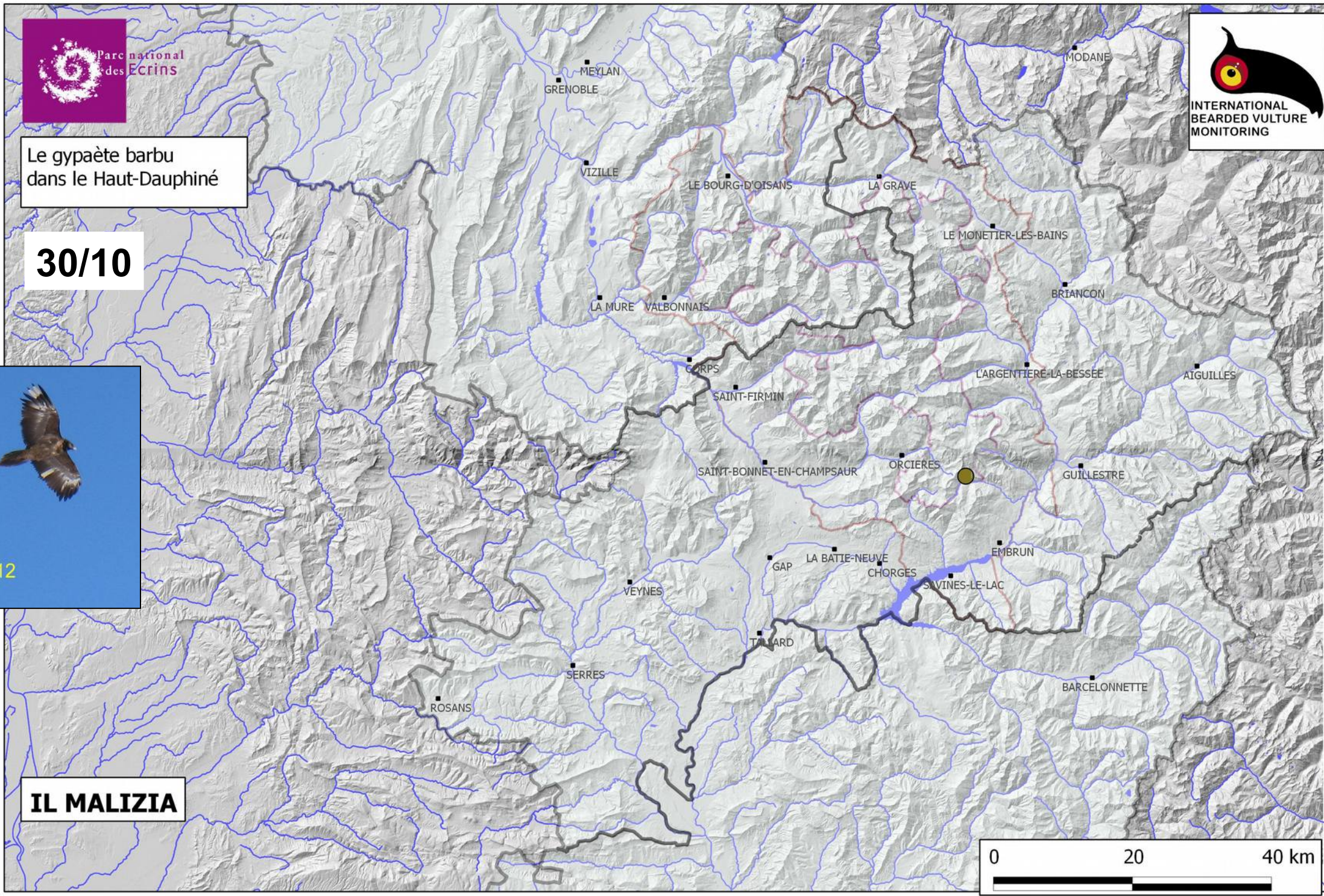
# Angelo (from Vercors)



Angélo  
Cascade de la Pisse  
Valjouffrey  
12/11/2012  
Christophe Albert



# Il Malizia (from Alpi Marittime)



Le gypaète barbu dans le Haut-Dauphiné

30/10



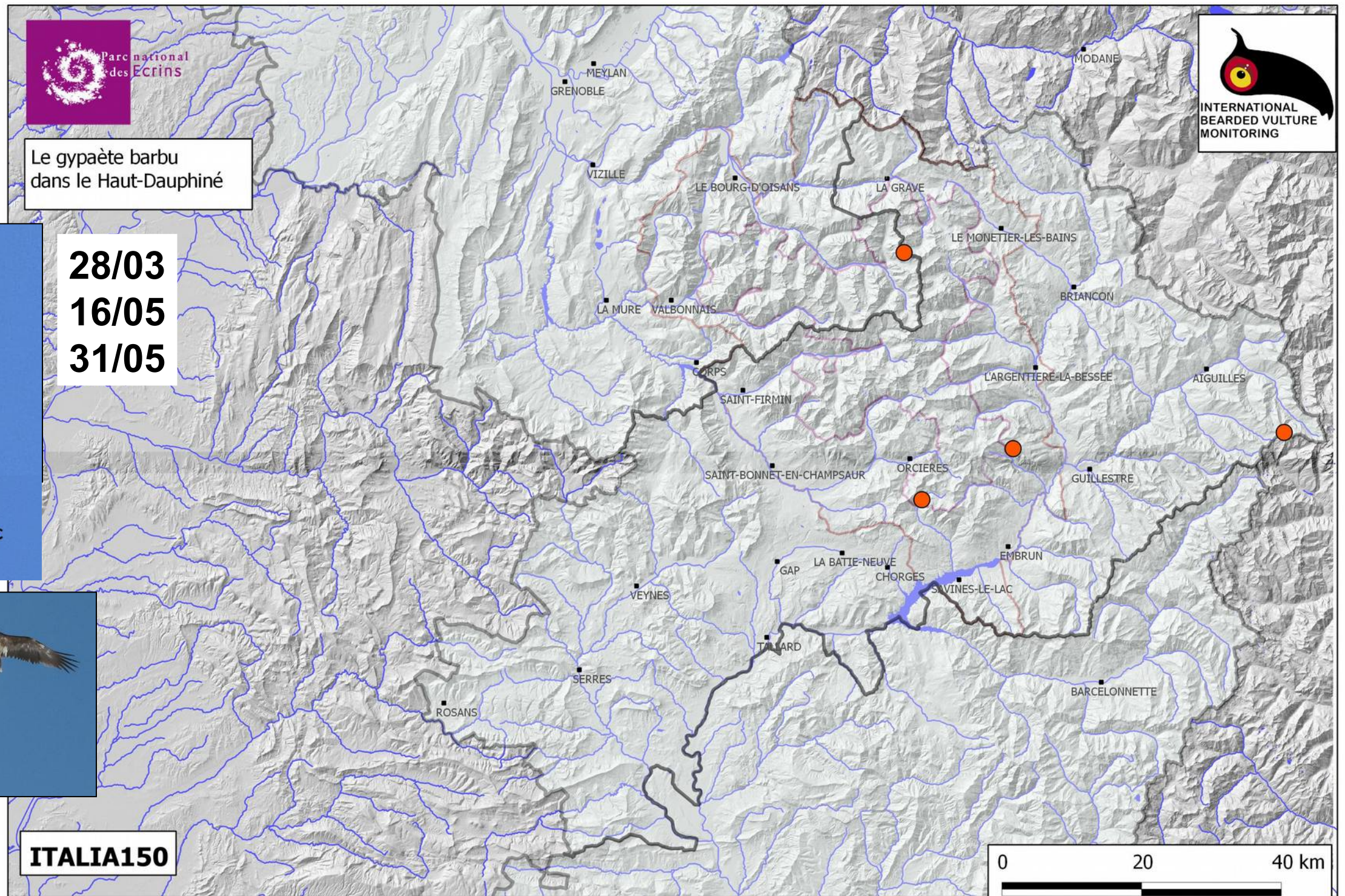
Il Malizia  
Tissap, 1/11/2012  
Martial Bouvier

**IL MALIZIA**

Christian Couloumy PNE/2012

Copyright IGN / Sphere Ecologie

# Italia 150 (from Alpi Marittime)

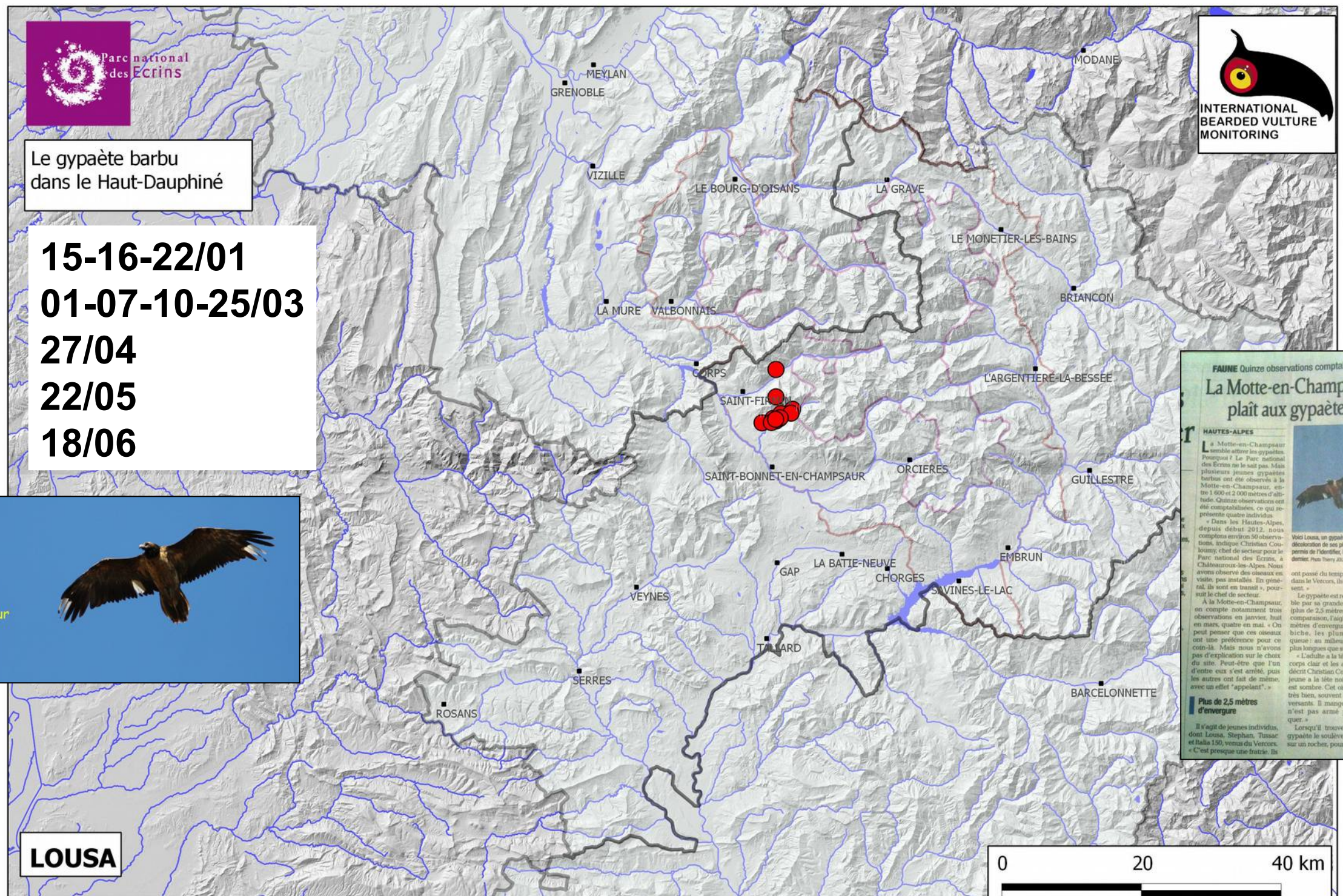


Christian Couloumy PNE/2012

Copyright IGN / Sphere Ecologie



# Lousa (from Vercors)



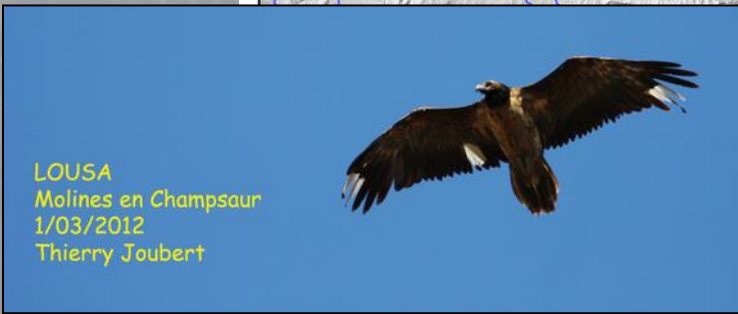
Parc national des Ecrins

Le gypaète barbu dans le Haut- Dauphiné

15-16-22/01  
01-07-10-25/03  
27/04  
22/05  
18/06



INTERNATIONAL BEARDED VULTURE MONITORING



LOUSA  
Molines en Champsaur  
1/03/2012  
Thierry Joubert

**FAUNE** Quinze observations comptabilisées  
**La Motte-en-Champsaur plâit aux gypaètes**

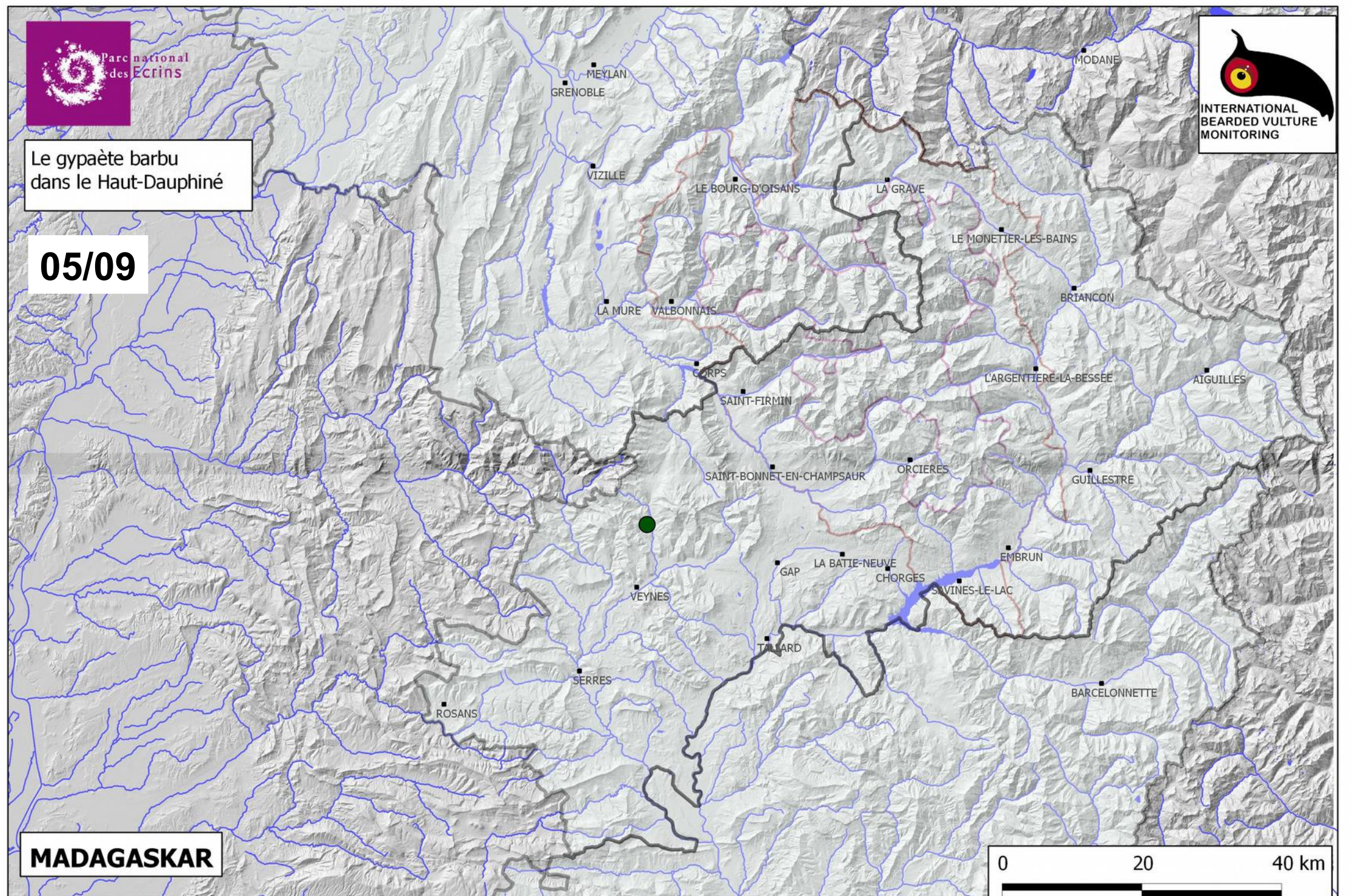
**HAUTES-ALPES**  
La Motte-en-Champsaur semble attirer les gypaètes. Pourquoi ? Le Parc national des Ecrins ne le sait pas. Mais plusieurs jeunes gypaètes barbus ont été observés à la Motte-en-Champsaur, entre 1 600 et 2 000 mètres d'altitude. Quinze observations ont été comptabilisées, ce qui représente quatre individus.  
« Dans les Hautes-Alpes, depuis début 2012, nous comptons environ 50 observations. Indique Christian Couloumy, chef de secteur pour le Parc national des Ecrins, à Châteaufort-les-Alpes. Nous avons observé des oiseaux en visite, pas installés. En général, ils sont en transit », poursuit le chef de secteur.  
À la Motte-en-Champsaur, on compte notamment trois observations en janvier, huit en mars, quatre en mai. « On peut penser que ces oiseaux ont une préférence pour ce coin-là. Mais nous n'avons pas d'explication sur le choix du site. Peut-être que l'un d'entre eux s'est arrêté, puis les autres ont fait de même, avec un effet "appelant". »

**Plus de 2,5 mètres d'envergure**  
Il s'agit de jeunes individus, dont Lousa, Stephan, Tassar et Italia 150, venus du Vercors. « C'est presque une fratrie. Ils ont passé du temps ensemble dans le Vercors, ils se connaissent. »  
Le gypaète est reconnaissable par sa grande envergure (plus de 2,5 mètres. À titre de comparaison, l'aigle mesure 2 mètres d'envergure), sa barbe, les plumes de sa queue : en milieu, elles sont plus longues que sur les côtés.  
L'adulte a la tête claire, le corps clair et les ailes grises, décrit Christian Couloumy. Le jeune a la tête noire, le reste est sombre. Cet oiseau plane très bien, souvent le long des versants. Il mange des os. Il n'est pas armé pour attaquer.  
Lorsqu'il trouve un os, le gypaète le soulève et le lâche sur un rocher, pour le casser. »

Christian Couloumy PNE/2012

Copyright IGN / Sphere Ecologie

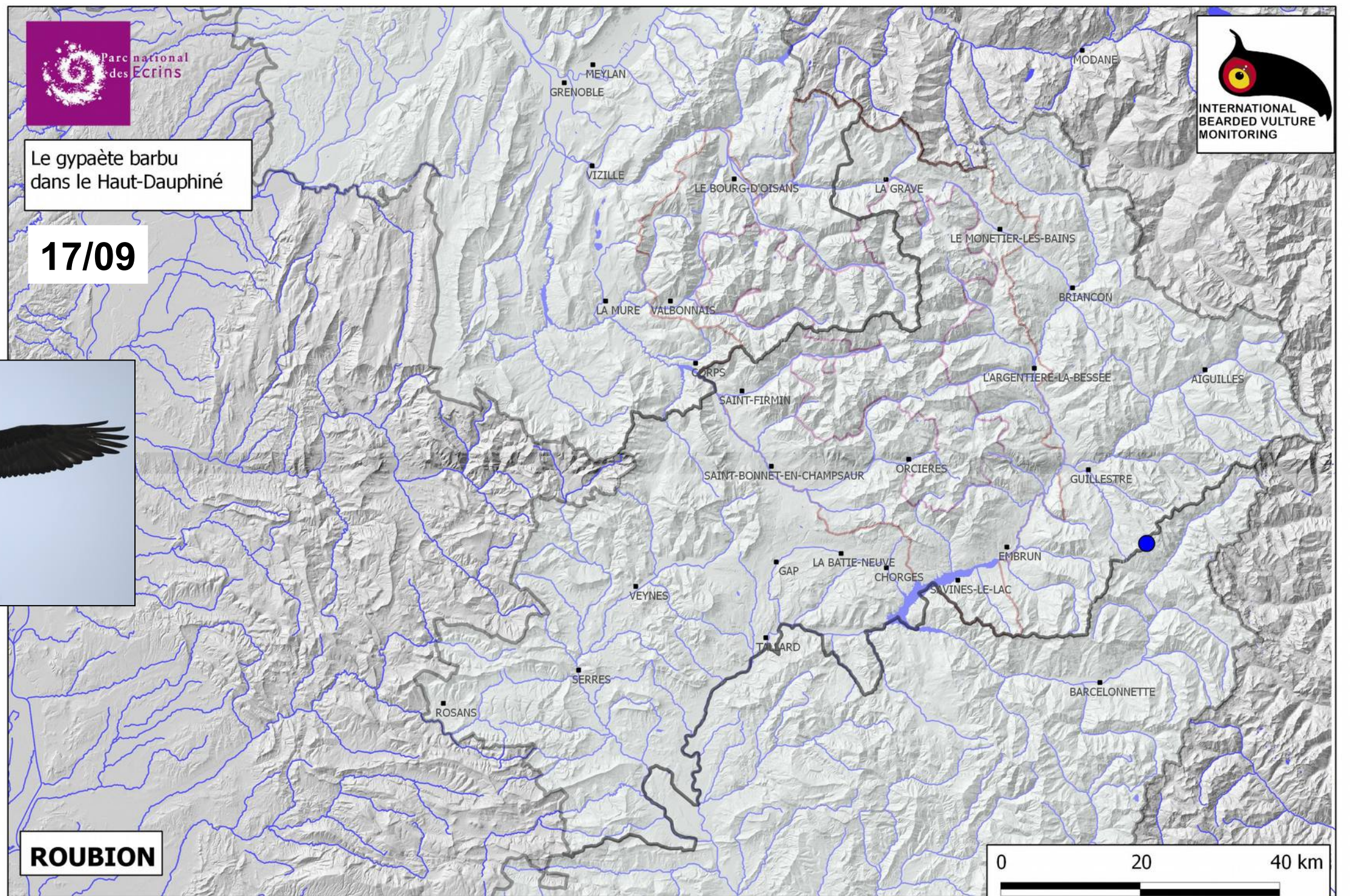
# Madagaskar (from Calfeisen)



Christian Couloumy PNE/2012

Copyright IGN / Sphere Ecologie

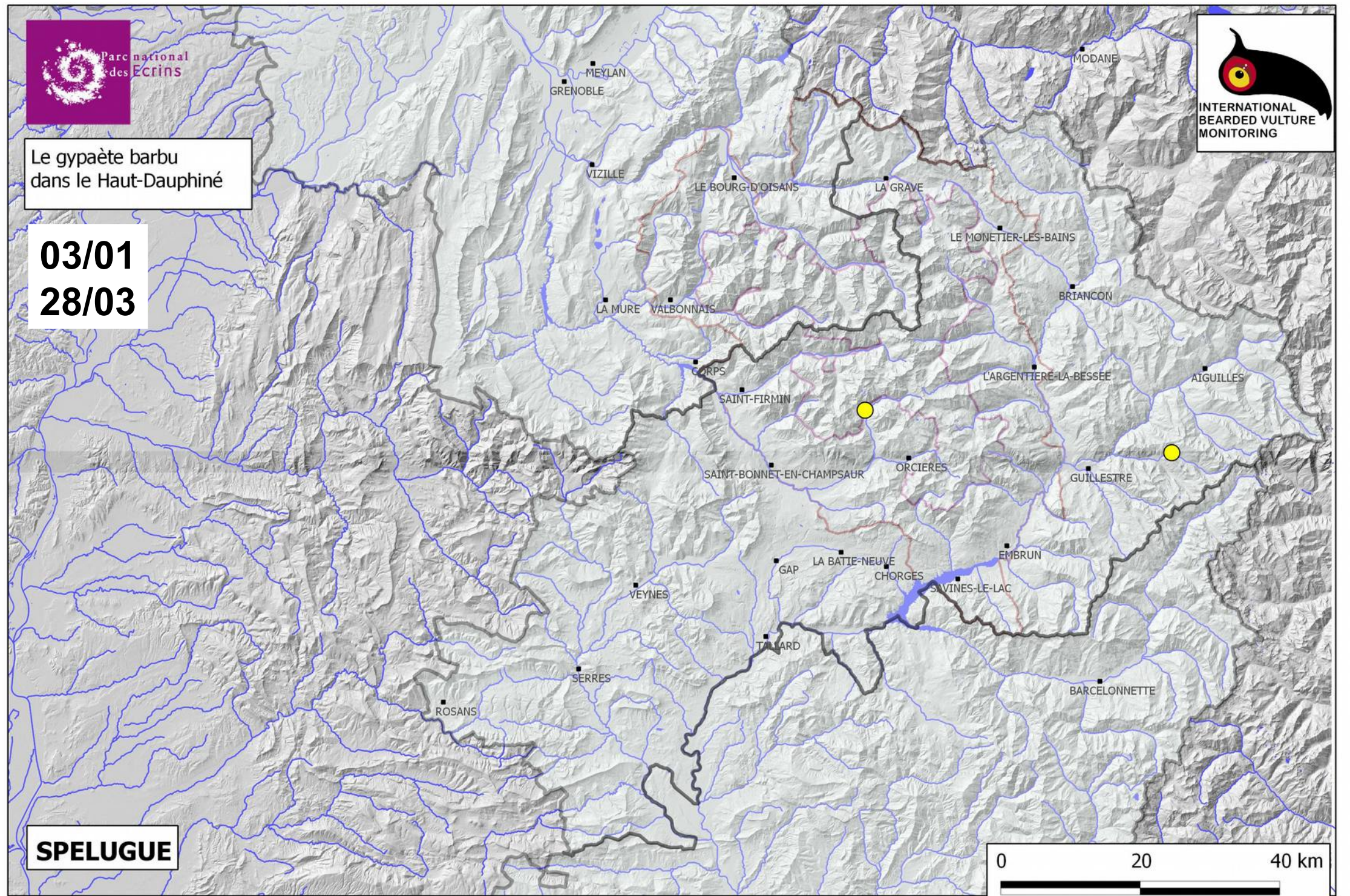
# Roubion (from Mercantour)



Christian Couloumy PNE/2012

Copyright IGN / Sphere Ecologie

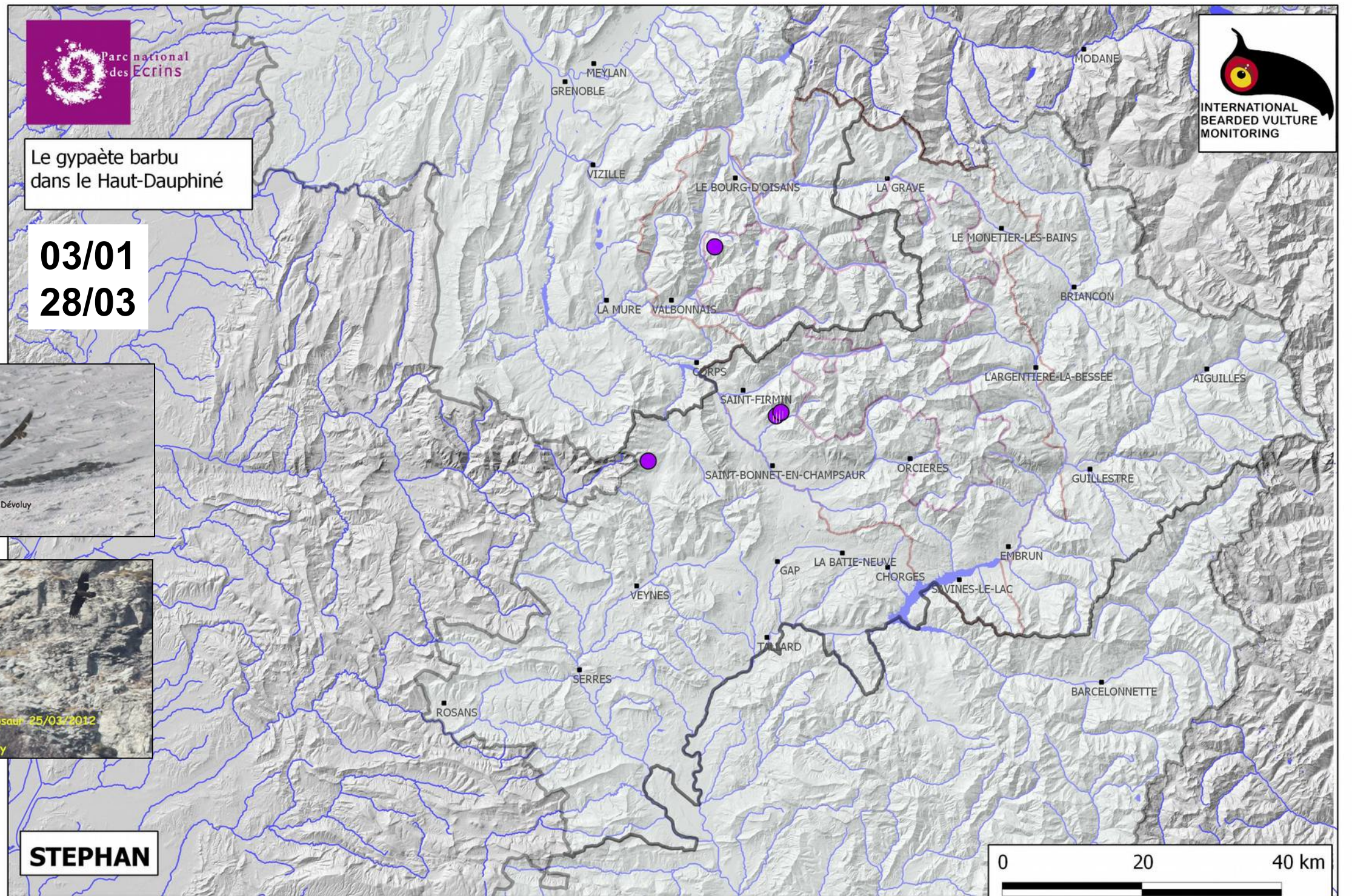
# Spelugue (from Alpi Marittime)



Christian Couloumy PNE/2012

Copyright IGN / Sphere Ecologie

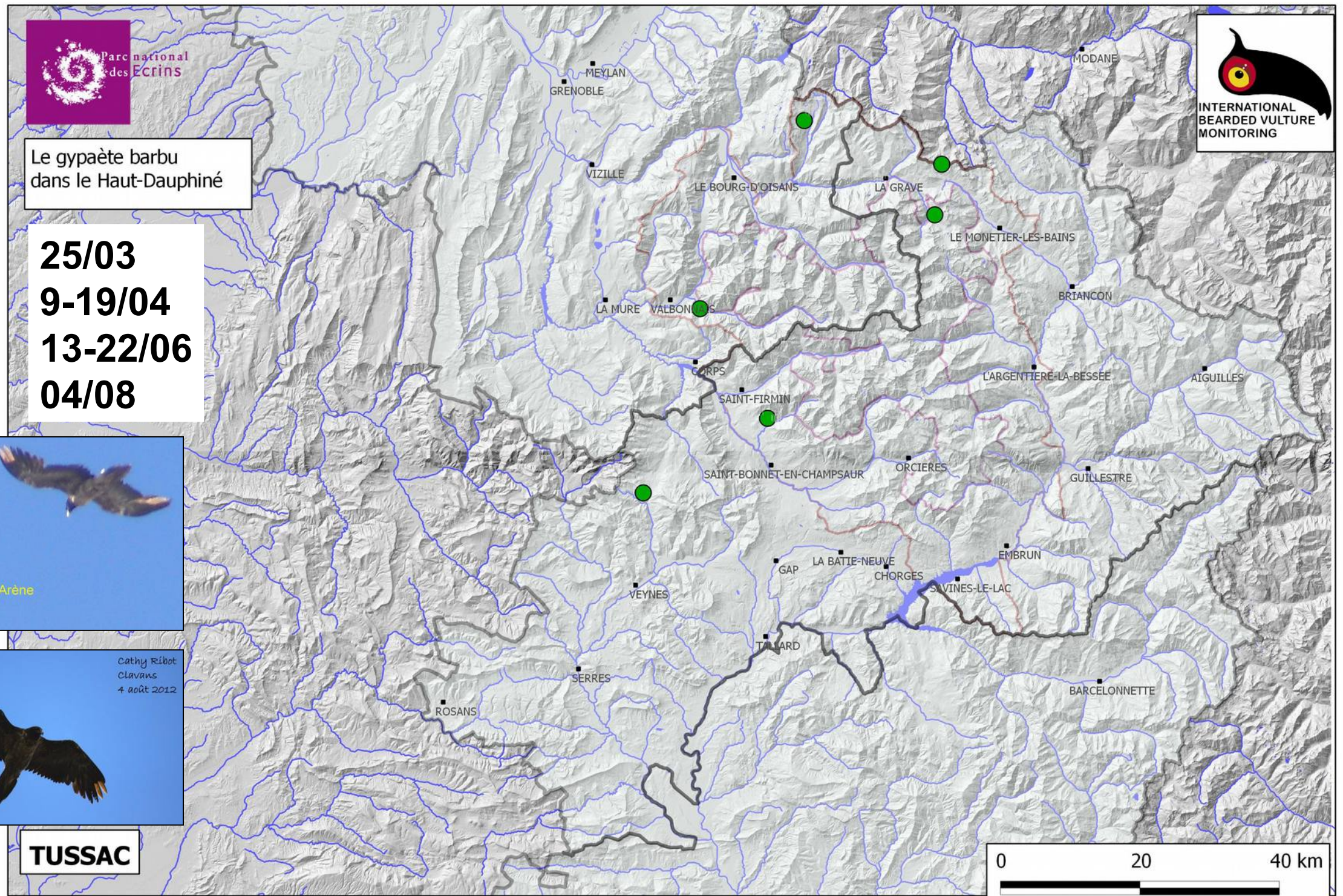
# Stephan (from Vercors)



Christian Couloumy PNE/2012

Copyright IGN / Sphere Ecologie

# Tussac (from Vercors)



Christian Couloumy PNE/2012

Copyright IGN / Sphere Ecologie

# Some unknown bearded vultures



Besse 7/03/2012  
Séverine Magnolon



La Grave 10/03/2012  
Claire Miard

# ... unknown bearded vultures

Cathy Ribot

Clavans

08/04/2012





# ... unknowned bearded vultures



Réallon  
23/05/2012  
Erik Foucard



Petit Parpaillon  
2/09/2012  
Christian Couloumy

# ... unknown bearded vultures



Clotinaile  
10/09/2012  
Yann Bridet



Cathy Ribot  
Clavans  
23/09/2012



# ... and « Rabioux », a single bird in south Ecrins



...a hope for us

An aerial photograph of a mountain range. The foreground and middle ground are dominated by several tall, narrow, vertical rock formations (pinnacles) that rise from a forested valley floor. The mountains in the background are more rounded and less vegetated, showing a mix of brown and green tones. The sky is a pale, clear blue.

**Thanks to the observer's network**

**Thank you**