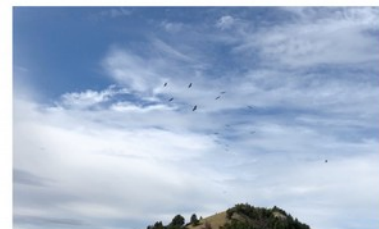




Prospection gypaète barbu, 6 octobre 2018

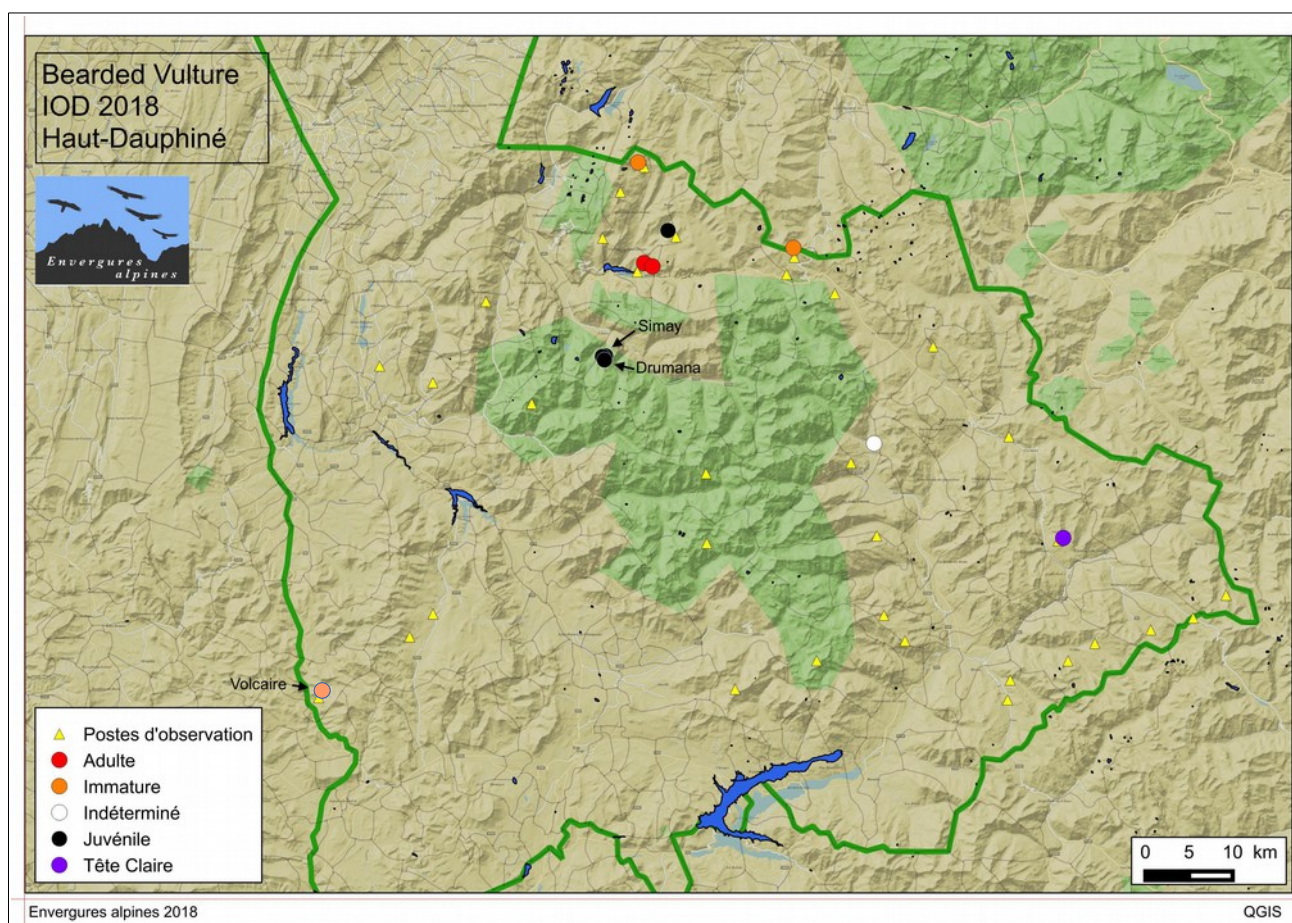
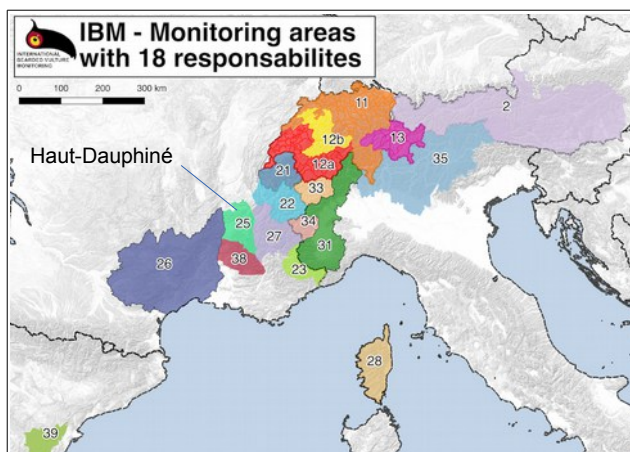
Bilan pour la zone Haut-Dauphiné



Résumé : Le grand comptage des gypaètes (IOD = International Observation Day) a mobilisé plus de 90 personnes réparties sur 34 postes pour le Haut-Dauphiné en 2018. Les conditions météo sur tous les sites ont facilité les conditions d'observation, le confort des observateurs en tous cas.

Onze gypaètes barbus ont été dénombrés : 2 adultes, 2 immatures, 5 juvéniles et 2 indéterminés.

Aigles et vautours fauves ont été contactés sur une grande majorité des postes, témoignant de bonnes conditions aérologiques et de visibilité.



Postes d'observation et gypaètes observés

Organisation

Le Haut-Dauphiné (voir carte supra) couvre plusieurs massifs. Des observateurs représentant différents organismes se sont engagés pour relayer localement l'organisation de cette vaste opération, coordonnée pour cette zone par l'association « Envergures alpines ».

Massif des Ecrins
 Massif des Grandes Rousses
 Massif du Queyras
 Massif du Parpaillon
 Massif du Briançonnais
 Massif du Dévoluy
 Massifs du Taillefer & Trièves

Ludovic Imberdis/PN Ecrins
 Cathy Ribot/Envergures alpines & PN Ecrins (secteur Oisans)
 Jean-Baptiste Portier/PNR Queyras
 Christian Couloumy/Envergures alpines
 Yves Zabardi & Christine Barteï/LPO Briançon
 Jean-Lou Vinard et Pierre Reynaud (Volontaires)
 Daniel Thonon/LPO 38

Coordination

Cathy Ribot & Christian Couloumy/Envergures alpines

Briançonnais

Météo moyenne, un peu d'ensoleillement, petit vent frais.

- Col du Granon (Briançon)

11h07 > ... ? : 1 **vautour fauve**

11h46 > 11h49 : 1 **aigle royal** de 2ème ou 3ème année

11h57 > 12h01 : 1 **aigle royal** adulte; puis encore de 12h03 à 12h13

12h03 > 12h13 : 30 **vautours fauves**. (L'aigle adulte précédent fait un piqué sur un vautour !) faucon . Dans la pompe, un faucon crécerelle également.

13h 51 > ... ? : 1 **vautour fauve**

12h18 > 12h22 : 1 **Aigle royal adulte** (On ne peut pas exclure que ce soit le même que celui vu au-dessus de Villeneuve précédemment.) Il se pose sur la crête sud de Roche Gauthier, 13h47 > 13h51 : le même **Aigle royal adulte** se pose une nouvelle fois sur la crête, un peu plus haut.

- Col du Lautaret (Le Monétier les bains)

Nombreux vautours fauves et passereaux.

-Chapelle Saint Michel (Cervièrès)

23 Vautours fauves, 2 Aigles adultes et un juvénile.

- Pont de l'Alpe (Le Monétier les bains)

47 vautours fauves, **1 vautour moine**, 4 aigles ensemble (2 adultes, 1 queue blanche et 1 juvénile), 1 faucon pèlerin, 2 éperviers.

- Vallée de la Clarée (Névache)

Pas d'observateurs

Aucun Gypaète

Christine Barteil/LPO Briançon

Ecrins/Freissinières

- Cabane de Palluel (vallée de Freissinières).

Nuageux, petite pluie l'après-midi.

Aucune observation de gypaète ni d'aigle mais une belle colonie de vautours fauves.

Franck Della Vedova

Ecrins/Vallouise

- Cimetière de Vallouise

Pris sortant au dessus de la Tête d'Aval à 14h10, puis longe la crête des Lauzières. Se pose à 14h13 sous la crête vers la tête de la Lauzière. Redécolle à 14h14 et vole vers la Condamine. Au niveau de la Condamine traverse la vallée et rejoint un vautour fauve au dessus de la crête du Peyron, orbe durant 2' puis se dirige vers la Blanche. Perdu à 14h25 derrière la Croix du Chastellet direction lac de Puy Aillaud. Individu non adulte trop loin pour en dire plus. Pas de marque visible.

1 gypaète non identifié

Frédéric Goulet/PNE

Ecrins-Valbonnais

- Col d'Ornon

Aucun gypaète

- Valsenestre

Aucun gypaète

Ecrins-Embrunais

- Grand Cabane, Vallée du Rabioux (Châteauroux-les-Alpes)

4 aigles différents dont un jeune de l'année, quelques vautours (6?), un autour des palombes, un faucon crécerelle. La pluie nous a chassé en fin de comptage mais nous avons pu tenir les horaires!

Aucun gypaète

Laurent Ripert/Parc national des Ecrins

- Pinfol (Réotier)

Pour Pinfol rien de terrible, une buse, 3 aigles dont 1 immature, 1 VF

Aucun gypaète

Olivier Lefrançois/PN Ecrins

- L'Alp (Réotier)

Poste tenu par le berger local dont le troupeau est redescendu l'avant-veille du comptage (attaque de loup).

Aucun rapace. L'aigle local et son jeune de l'année vus après le comptage

Aucun gypaète

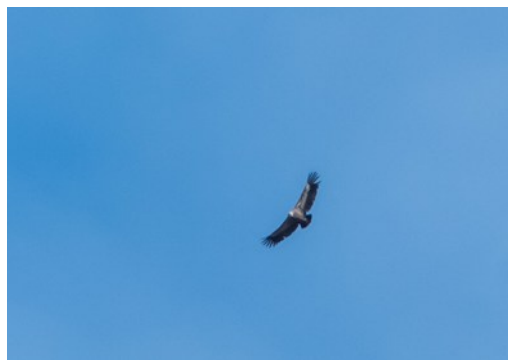
Pascal Labbé/Envergures alpines

- Les Gourniers (Réallon)

Interruption du comptage vers 14:30 en raison de la pluie

Aucun gypaète

Nans Denis/PN Ecrins



Observateurs et vautour aux Gourniers ©Odile Arnaud, Bernard Clouet

Ecrins-Champsaur Valgaudemar (Ouest Ecrins)

- Le Crépon (La Chapelle-en-Valgaudemar)

10 vautours fauves, 2 aigles adultes et 1 juvénile

Aucun gypaète

- Champoléon

Aucun gypaète

3 vautours fauves et 2 aigles adultes

Parpaillon-Embrunais

Pas de poste cette année (manque d'observateurs).

Queyras

- Col de la Coulette (Vars/Escreins)

1 aigle royal, 4 vautours sont passés au dessus se dirigeant vers le sud.

Aucun gypaète

Julie Carlier

- Basse Rua (Val d'Escreins)

Passage nuageux mais bonnes visibilité pendant tout le comptage. Quelques vautours fauves orbent sur Cuculet et 4 aigles royaux(3 ensemble et un à l'autre bout de la vallée). 10 observateurs.

Aucun gypaète

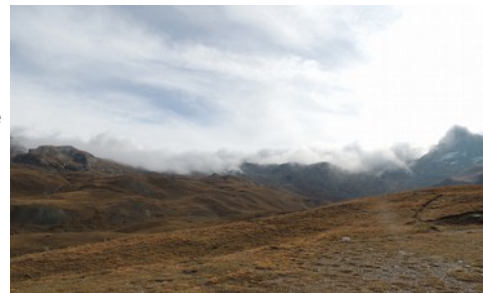
Christian Couloumy/Envergures alpines



Le rendez-vous d'Embrun ©Envergures alpines

- Chapelle de Clausis Saint Véran

Persistance toute la journée de gros nuages sur les cols avec une visibilité quasi nulle toute la matinée de Chamoussière à Blanchet. Dégagé sur les autres secteurs, fin de matinée vent froid, averses éparses à partir de 16h00. Espèces observées : 12 chamois pied du Rouchon et Sagnes longues, un aigle royal (queue blanche) toute la journée sur le secteur (séances de chasse avec de grands moments de pose). Apparition d'un vautour fauve 15h25 vers le Traversier, disparition 6 minutes après, en direction du col Longet
Pas d'observation de Gypaète !
Samy Michel/Envergures alpines



Les conditions à Saint-Véran ©Samy Michel

- Refuge du Viso (Ristolas)

RAS

- Col Agnel (Molines en Queyras)

RAS

- Vallée du Cristillan (Ceillac)

RAS

- Vallée du Mélézet (Ceillac)

RAS

- Le Rouet (Château Ville-Vieille)

1 gypaète barbu observé de 13h26 à 13h28 à environ 150 m au dessus du hameau (1950m d'altitude) provenant de la Saume (Sud-Sud-Ouest) et se dirigeant en direction du Pic de Rochebrune (Nord Nord Ouest). Pas de distinction particulière sur son plumage observable en contre-jour mais, d'après le référent, il s'agirait plutôt d'un oiseau à silhouette élancée donc adulte ou subadulte.

1 gypaète

Jean-Baptiste Portier/PNR Queyras

Dévoluy

- Col du Festre, Vallon d'Aune (Dévoluy)

Nuageux, visibilité correcte.

Beau vol de vautours fauves (25-30). Présence de 2 vautours moines et d'un gypaète la veille (Jean-Michel Bertrand).

Jean-Lou Vinard/Compagnateur en montagne



Vol de vautours au Col d'Aune ©Jean-Lou Vinard

- La Joue du Loup (Dévoluy)

Temps variable mais bonne visibilité à la Joue du loup (Dévoluy), hélas pas de rapaces en vol.

Pierre Reynaud/LPO Gap

- Saint Julien en Beauchaine (Dévoluy ouest)

VOLCAIRE (Baronnies 2016) est observé de 14:00 à 15:00 dans le cirque de Baumugne (Saint Julien en Beauchaine, Dévoluy ouest). Il a été vu le matin même à 11h décollant de son dortoir de Pommerol (Baronnies). De retour à Valdrôme (Baronnies) le lendemain 7 octobre !

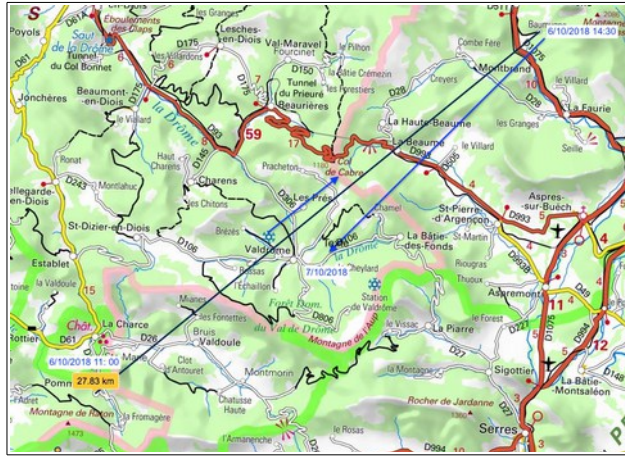
Ces 2 sites ne sont distants que de 16,5 km (SW > NE) à vol... d'oiseau. Petite sortie pour un gypaète !

1 gypaète

Jean-Marc Pastor



VOLCAIRE dans le Beauchaine le 6/10/2018 © Jean-Marc Pastor



La randonnée de VOLCAIRE le 6 octobre 2018

Oisans/Grandes Rousses/Galibier

- Vénéon (Oisans)

Un juvénile posé près d'une carcasse avec 10 vautours fauves, départ en direction de la Muzelle. Un immature et Drumana ensemble. 12H25 Drumana et Simay volent ensemble se posent 5 fois, cerclent et repartent vers la Muzelle.

3 gypaètes (l'immature n'a pas été retenu impossible de le différencier des 2 autres vus sur des postes à proximité)

Thierry Chevallier/PN Ecrins

- Romanche (Oisans)

Présence de 2 adultes sur le site de reproduction, vus plusieurs fois dans la journée. Un des adultes a des mues bien visibles en bout d'aile gauche. 15H10 l'autre adulte se pose sur un perchoir près du nid et repart.

2 gypaètes

Cathy Ribot/Envergures alpines

- Emparis (Oisans)

10h40 à 11h, un juvénile (non marqué) + un adulte posés sous la tête du Vallon décollent et remontent vers les Grandes Rousses. 11H55 à 12h03 un juvénile (non marqué) et un adulte.

1 gypaète retenu

Nicolas Bertrand/PN Ecrins

- Grandes Rousses (Oisans)

9h52 un immature mue à la base de l'aile gauche. 12H02 à 12h03, un adulte mue bout d'aile.

1 gypaète retenu

Séverine Magnolon/PN Ecrins

Gypaètes vus de loin et déjà pointés par un autre poste, 30 vautours fauves + couple aigles royaux

Pierre-Henri Peyret/PN Ecrins – Jean Luc Pinel/Envergures alpines

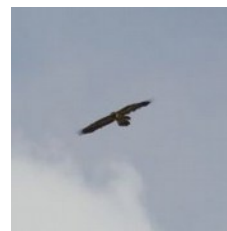
- Rocher des Curieux (Galibier)

Trois gypaètes en vol avec un groupe de 50 vautours fauves. Tous ces oiseaux sont partis dans la même direction plus ou moins vite selon les individus).

Un autre gypaète adulte est signalé au même instant (D. Chalaron) en vol côté Savoie (Valloire / Mortavieille).

1 gypaète retenu

Nils Paulet/PN Ecrins



Adulte et immature vers le col du Galibier © Nils Paulet



© Marie-Françoise Aubert



© Cathy Ribot/Envergures alpines

Un grand merci à tous

Hiver 2017 -2018

Un trio de gypaètes barbus composé de deux mâles et une femelle s'installe dans le Haut - Dauphiné.
Cette première reproduction est une réussite. Un jeune prend son envol le 4 août 2018.
Les enfants des villages voisins (Besse, Clavans, Mizoën, le Freney) l'ont baptisé "Muzelle".



Muzelle 12 août 2018 © Cathy Ribot

Le 20 octobre 2018

Pour Envergures alpines,
Cathy Ribot et Christian Couloumy/Envergures alpines



Poste	long. (decimal)	lat. (decimal)	Local coord	Responsable poste	Equipers	Gypaète	Vautour fauve	Vautour moine	Aigle royal	Remarques
BRS Col du Granon	6,61004	44,96278	LPO Briançon	Pierre Bonneau	Alain Mouchet	0	30	0	2	
BRS Col du Lautaret	6,39900	45,03620	LPO Briançon	Jean-Pierre Niermont	Cynthia Regourd	0	X	0	0	Nombreux passereaux
BRS Pont de l'Alp	6,46850	45,01670	LPO Briançon	Christine Barteï		0	47	1	4	
BRS Saint Michel Cervières	6,71900	44,87100	LPO Briançon	Yves Zabardi	Nino Sansonne, Nicolas Sansonne, Mathis	0	23	0	3	Faucon pèlerin
BUECH Saint-Julien-en-Beauchaine	5,72570	44,60420	Envergures alpines	Pastor Jean-Marc		1				VOLCAIRE 14h30-15h00 Cirque de Beaumugne (s'est envolé des Baronnies le matin à 11 h)
CHP Champoléon	6,28420	44,76230	PN Ecrins	Olivier Warluselle		0				
DEV Col du Festre	5,85680	44,66660	Envergures alpines	Jean-Lou Viard		0	30	0	1	
DEV La joue du loup	5,89030	44,69000	LPO Gap	Pierre Reynaud		0	0	0	0	Temps variable mais bonne vision à la joue du loup devoluy hélas pas de rapaces en vol
EMB Grand Cabane Rabioux	6,44250	44,64226	PN Ecrins	Laurent Ripert	Henry Ripert, Lény Laurenti	0	X	0	4	
EMB L'Alp, Réotier	6,53920	44,68860	Envergures alpines	Pascal Labbé		0	0	0	2	
EMB Les Gourniers	6,32500	44,61300	PN Ecrins	Nans Denis	Odile Rémy, Bernard Clouet	0	X	0	1	Pluie à 14h30.
EMB Pinfol	6,56948	44,66244	PN Ecrins	Olivier Lefrançois	Nadège Gruit, Loïc Gruit	0	1	0	3	
MTY Oris en Ratier	5,89000	44,92610	LPO 38	Erige de Thiersant ?						
MTY Saint Honoré	5,81350	44,94300	LPO 38	?						
OIS Croix de Cassini	6,13433	45,07318	PN Ecrins	Pierre-Henry Peyret		0	30	0	2	
OIS Echine de Praouat	6,19430	45,14530	PN Ecrins	Séverine Magnolon		1	0	0	0	Immature
OIS Gros Têt	6,23980	45,07440	PN Ecrins	Nicolas Bertrand		1	0	0	0	Juvénile
OIS Malaval	6,18430	45,03900	Envergures alpines	Cathy Ribot	Marie-Françoise Aubert	2	3	0	0	Adultes
OIS Les Fumas Lanchatra	6,13610	44,95440	PN Ecrins	Thierry Chevalier		3	10	0	0	1 juvénile + Drumana et Simay
OIS Rocher des curieux	6,41020	45,05378	PN Ecrins	Nils Paulet		1				immature
OIS Rochers rouges	6,16000	45,12000	Envergures alpines	Jean-Luc Pinel	Camille Pinel	0	25	0	1	
QUY Belvédère du Viso	7,03140	44,70920	PNR Queyras	Alain Bloc	Marcel Pra, Yves Hodoul	0				
QUY Chapelle de Clausis	6,92311	44,67365	PNR Queyras	Samy Michel		0	1	0	1	Météo très variable.
QUY Col Agnel	6,98420	44,68590	PNR Queyras	Ludivine Lasserre	Lora Pirard, Julien Puig, Cyril Dommergue	0				
QUY Col de la Coulette	6,71710	44,60210	Envergures alpines	Julie Carlier	?	0	0	0	2	
QUY Escreins Basse Rua	6,72095	44,62228	Envergures alpines	Christian Couloumy	Hélène Marseille, Rémi Turpin, Alain Berdu,	0	5	0	4	Bonne visibilité, variable.
QUY Le Rioufenc	6,84270	44,65980	PNR Queyras	Monique Eymard	Hélène Berthier, Violaine Fournier	0				
QUY Mélezet Costebelle	6,80400	44,64200	PNR Queyras	JB Portier	Benoît Cony, M.Brissaud, Luc Gauthier	0				
QUY Rouet	6,78990	44,76470	PNR Queyras	Christophe Gerer	Pierre-Paul Bettex, Sylvie Lauthier	1				13h26-13h28.
VAL Vallouise cimetièrre	6,49170	44,84430	PN Ecrins	Frédéric Goulet		1	1			
VAL Dormillouse	6,52890	44,76980	Envergures alpines	Frank Della Vedova		0	15	0	0	Aucune observation de gypaète ni d'aigle mais une belle colonie de vautours fauves
VLB Col d'Ornon	5,96650	45,00880	Envergures alpines	Samy Jendoubi		0	?	?	?	
VLB Valsenestre Julliarde	6,03230	44,90470	PN Ecrins	Alexandre Terreau		0				
VLG Le Crépon	6,28320	44,83350	PN Ecrins	Tommy Bulle		0				

Tableau des postes d'observation, des résultats et des participants