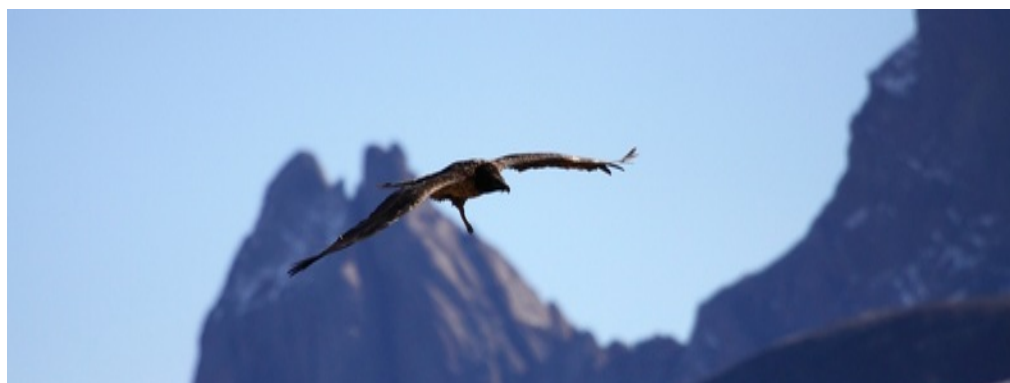




# Bilan technique de la mise en œuvre du Plan National d'Actions en faveur du Gypaète barbu dans le Haut-Dauphiné 2021



© Cathy Hustache/Envergures alpines

Christian Couloumy  
Président d'Envergures alpines



Envergures alpines  
Email : [Envergures.alpines@gmail.com](mailto:Envergures.alpines@gmail.com)  
Site Internet : [enverguresalpines.com](http://enverguresalpines.com)

## Action 1.1 Diminuer les perturbations anthropiques

### Contexte et description

#### Le Haut Dauphiné

Dans les Alpes françaises, le Haut-Dauphiné est entouré par la Savoie au nord, les Baronnies et le Vercors à l'ouest, les Alpes de Haute Provence à l'est et l'Italie à l'est.

Il couvre plusieurs massifs importants : Oisans/Ecrins, Grandes Rousses (en partie), Cerces, Queyras, Parpaillon, Dévoluy, Taillefer, Belledonne (en partie).

Le gypaète barbu est apparu dans le massif des Ecrins (Haut Dauphiné) en 1988, peu après les premiers lâchers de 1986. Nina, réintroduite en Autriche en 1988, a très rapidement franchi les Alpes et visité le flanc ouest du massif des Ecrins (Oisans, Valbonnais).

Pendant quelques années, elle est contactée régulièrement avant qu'elle ne soit abattue par un braconnier sur la commune de Mont-de-Lans (aujourd'hui commune des 2 Alpes) en 1993. En âge de se reproduire, elle fréquentait assidûment le site de Malaval et notamment une aire d'aigle dans les parois de la rive gauche de la vallée de la Romanche. Ce tragique événement pour le projet a marqué un coup d'arrêt à la présence du gypaète dans ce secteur.

Depuis cette date, après une phase d'éclipse, les observations de gypaètes ont été de plus en plus fréquentes en même temps que le pool d'individus lâchés et la production de jeunes en nature s'accroissaient.

Depuis 2017, un trio se reproduit en Oisans (vallée de la Romanche). Il est composé de 2 mâles et d'une femelle.

Le mâle, Basalte, vient du Massif Central. Le trio a engagé 4 reproductions au cours de la période 2017 – 2021.

Trois d'entre elles ont été menées à bien : Muzelle/2018, Emparis/2019 et Edelweiss/2021 se sont envolés de leur aire de plus en plus précocement (voir tableau).

Le poussin « Emparis » a été équipé au nid d'une balise GPS.

Ses pérégrinations peuvent être suivies ici : <https://wildlifemonitor.org/telemetry/public/Emparis>

En 2020, un échec au cours de l'élevage a été déploré sans explication solide. On pense à une prédation par des grands corbeaux pour l'expliquer, sans certitude.

Cet échec s'est produit pendant le confinement à un moment où les activités sportives tout comme la surveillance ont été compromises.

Année	Ponte	Ecllosion	Envol	Nom	GPS	Aire
2017/2018	10/02	6/04	4/08	Muzelle	/	Sarduc
2018/2019	10/01	6/03	1/07	Emparis	29/05	Rif Mantel
2019/2020	02/01	26/02	Echec	/	/	Balmet
2020/2021	25/12	15/02	11/06	Edelweiss	/	Les Bans

Tableau récapitulant les reproductions du trio de Malaval (Oisans) depuis son installation

## Résultats

Nom ZSM	Nom partenaire en charge de la ZSM	Mesures de protection (réglementaires ou contractuelles)	Accords avec usagers ou socio-professionnels	Outils d'information et de sensibilisation
<b>Malaval</b>	Envergures alpines avec la collaboration du Parc national des Ecrins	Mise en place d'une ZSM et surveillance par les observateurs d'Envergures alpines et du PN Ecrins	Conventions avec les guides de la vallée (PNE), sensibilisation des pilotes locaux et des chasseurs concernés.  Etude pour la visualisation d'une ligne de transport d'électricité aérienne traversant le site (ASTERS/LPO)	Mise en place de panneaux informant les usagers, notamment les pratiquants du ski de couloir, du base-jump, et des cascades de glace. Organisation de journées de sensibilisation à la fragilité de l'espèce

## Perspectives

L'étude menée par EDF, la LPO et ASTERS étant achevée, les travaux de mise en place de systèmes de visualisation des câbles seront entrepris après un renforcement de l'infrastructure (2023).

Poursuite de la définition et de l'évolution de la ZSM selon l'activité des oiseaux.

## Difficultés

Les mesures de confinement ont considérablement perturbé nos visites de contrôle sur le site de reproduction pendant la période sensible. Dans le même temps, les activités sportives potentiellement perturbatrices étaient également très limitées.

## Action 2.2 Prévenir les risques de tir

### Contexte et description

L'action 2.2 vise à sensibiliser et à associer les chasseurs et les éleveurs et si besoin, de mettre en place des actions de police spécifiques.

D'après les données disponibles pour les Alpes, les actes de braconnage concernent le plus souvent des adultes. Un impact beaucoup plus préjudiciable à la population en terme de dynamique de population.

Il s'agit d'actes malveillants isolés, d'autant plus difficile à appréhender.

Il convient de rappeler ce cas survenu en août 1993, tout près des aires actuellement occupées par le trio de gypaètes.

Nina, femelle juvénile relâchée en Autriche le 16 mai 1987, fréquentait assidument l'une des aires d'aigle du site alors qu'elle atteignait l'âge adulte. On espérait alors une installation...

Mi-août 1993, elle était retrouvée morte sur le secteur, victime d'un tir.

### Résultats

Cas connus de mortalité par braconnage : aucun

Zone géographique concernée par le Gypaète	Nom partenaire technique responsable de la zone	Actions vis-à-vis des éleveurs	Actions vis-à-vis des chasseurs	Actions de police spécifiques
Haut-Dauphiné	Envergures alpines avec le PN Ecrins	Sensibilisation des éleveurs et des bergers	Les chasseurs contactés sur le site de reproduction connaissent la présence du trio sur le territoire et montrent un intérêt sincère pour ces oiseaux.	Néant

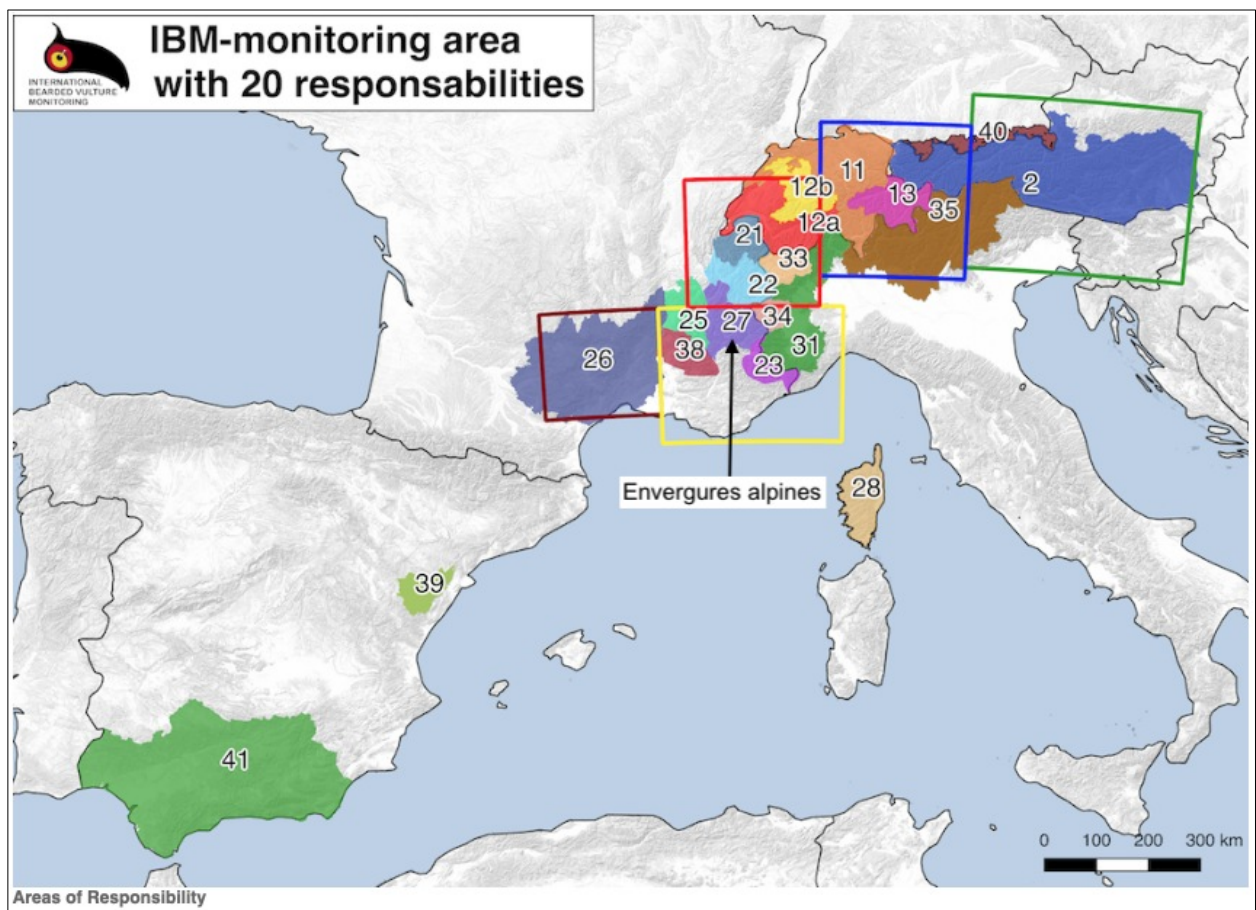
## Action 6.1 Suivre et surveiller la population

### Contexte et description

Le suivi de la population de Gypaète barbu est organisé à l'échelle de l'Arc alpin dans le cadre du projet international de suivi du Gypaète barbu (IBM) : toutes les informations concernant les observations, le suivi de la reproduction, les mortalités, les suivis satellites et génétiques sont centralisées et analysées à l'échelle de l'Arc alpin afin d'évaluer la bonne santé de la population et de mesurer l'efficacité des actions de réintroductions et de conservation.

Différentes techniques permettent de réaliser le suivi de la population de Gypaètes barbus, basées sur le suivi par observations visuelles (observations occasionnelles, prospections, comptages, suivi de la reproduction...) reposant sur le réseau d'observateurs, le suivi satellite par l'équipement de certains oiseaux de bagues et d'émetteurs, et le suivi génétique par l'analyse de plumes récupérées en nature.

Ce suivi est organisé localement par les centres de coordination locaux IBM dont Envergues alpines coordonne et saisit les données.



Centre 27 : coordination locale pour le Haut-Dauphiné (source IBM) assurée par Envergues alpines avec la collaboration du Parc national des Ecrins

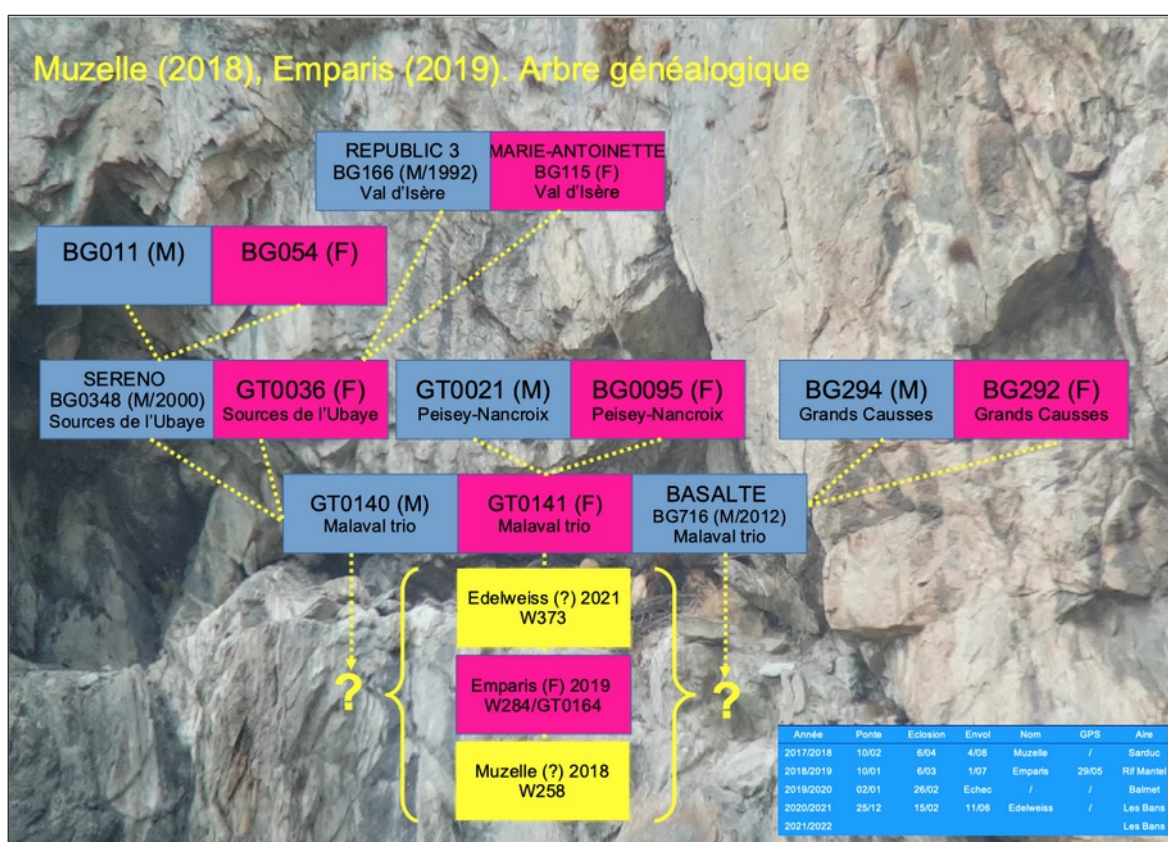
Chaque centre de coordination « IBM » a en charge l'organisation du suivi sur son secteur, la centralisation et la validation des données, l'animation et la formation du réseau d'observateurs.

Les données sont ensuite analysées à l'échelle de l'Arc alpin dans le cadre du projet IBM dans l'objectif de suivre la dynamique et les paramètres démographiques (effectifs, taux de survie, succès de la reproduction, sexe ratio...), de mieux connaître la biologie et l'écologie de l'espèce, comme les logiques de déplacements et d'utilisation de l'habitat, mais aussi de développer la couverture géographique du réseau d'observateurs.



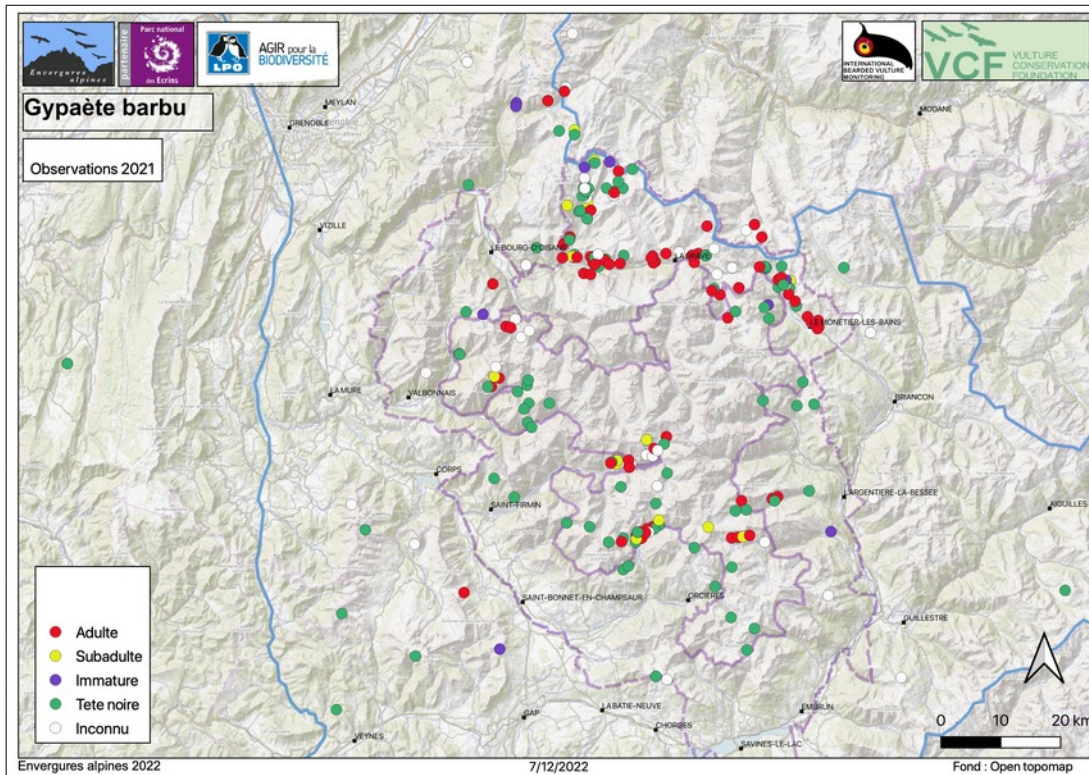
## Résultats

Nom partenaire technique responsable du suivi	Zone géographique concernée par le suivi	Nombre d'observateurs et de structures impliquée dans le suivi	Protocoles appliqués (suivi de la reproduction, suivi du dérangement, prospections (dont internationale), suivi génétique)	Nombres de couples territoriaux / reproducteurs / Succès de la reproduction	Résultats reproduction 2020/2021	Dérangements constatés
Envergures alpines	Haut-Dauphiné	Envergures alpines, PN Ecrins, LPO, PNR Queyras	- IOD en octobre - suivi de la reproduction du trio, - relevé des observations au cours de l'année - saisie dans la base de données internationales	1 trio, peut-être un 2 <sup>e</sup> couple dans la vallée voisine du Vénéon ? (information à valider par le PN Ecrins)	1 jeune à l'envol, « Edelweiss »	Aucun

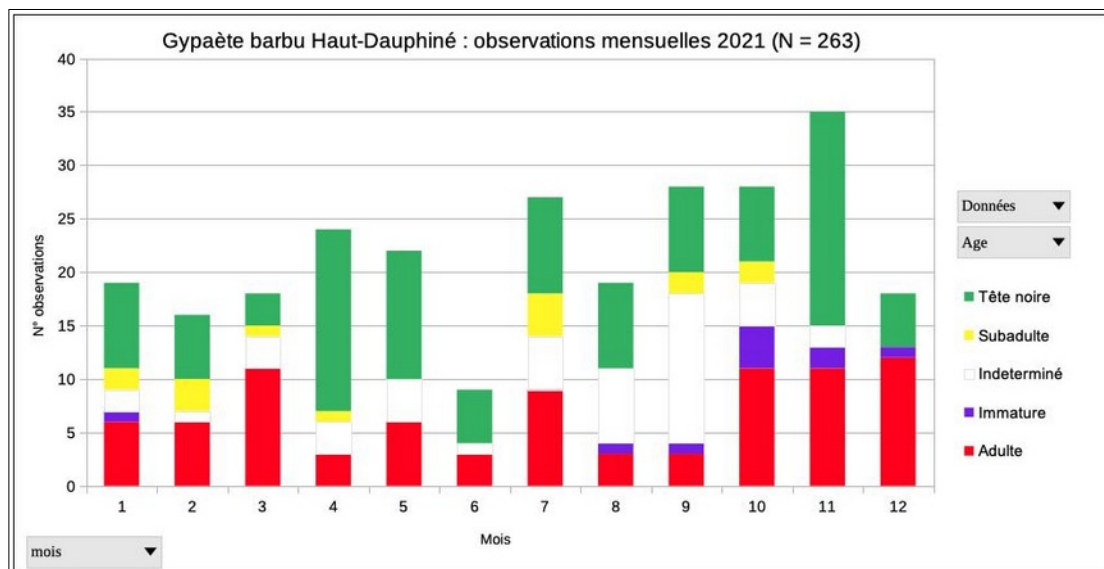


« Arbre généalogique » des individus composant le trio de Malaval et de leur progéniture

Les éléments collectés sous certains perchoirs et leur analyse génétique ainsi que l'identification visuelle de l'un des partenaires du trio (Basalte) grâce à une photo où ses bagues sont visibles, ont permis d'élaborer un « arbre généalogique » des individus présents et de leur progéniture.



Observations de gypaètes en 2021 (Envergues alpines et PN Ecrins)



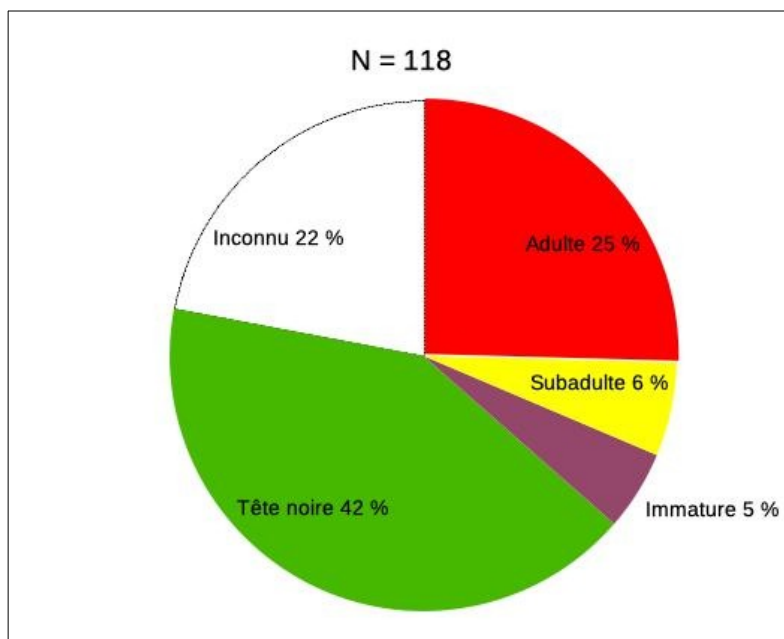
Observations mensuelles 2021 (Envergues alpines et PN Ecrins)

Plusieurs gypaètes remis en liberté en 2021 et les années précédentes ont été contactés sur la zone d'étude.

En 2021, 8 gypaètes ont été identifiés :

- Telemark Vercors/2021 ;
- Novo Vercors/2021 ;
- Kobalann Vercors/2020 ;
- Mistral Vercors 2019 ;
- Elvio Vercors /2019 ;
- Carmen Baronnies/2019 ;
- Emparis né en nature, Oisans 2019, ;
- Simay ( Baronnies/2018 ;

## Les classes d'âges observées en (en nombre d'observations)



### L'IOD, International Observation Day

L'opération pour l'ensemble de la zone 27 (Haut-Dauphiné) a été coordonnée par Envergures alpines.

Les conditions météo étaient bonnes dans l'ensemble en dépit de quelques passages nuageux.

Après recoupements, nous retenons au minimum 17 individus différents.

La majorité des oiseaux ont été contactés dans le nord du massif des Ecrins (Grandes Rousses-Emparis, Cerces, Oisans). NOVO mis en liberté dans le Vercors cette année a été signalé sur plusieurs postes : Villar d'Arène, Vaujany et en Savoie. La présence des vautours fauves en cette fin de saison pastorale est attestée : 35 postes sur 48 (35%) l'ont noté.

L'aigle royal est toujours bien présent, 31 postes sur les 48 (65 %) du dispositif ont pu l'observer. La présence d'un couple proche de l'aire occupée n'a pas semblé perturber la reproduction malgré des « accrochages assez réguliers ».

Bilan détaillé pour le Haut-Dauphiné ici :

[https://c48f07d4-b63f-4877-a5fd-54daea8e0b10.filesusr.com/ugd/76d577\\_42724e6f446e4d72bcd2c736af6583f8.pdf](https://c48f07d4-b63f-4877-a5fd-54daea8e0b10.filesusr.com/ugd/76d577_42724e6f446e4d72bcd2c736af6583f8.pdf)

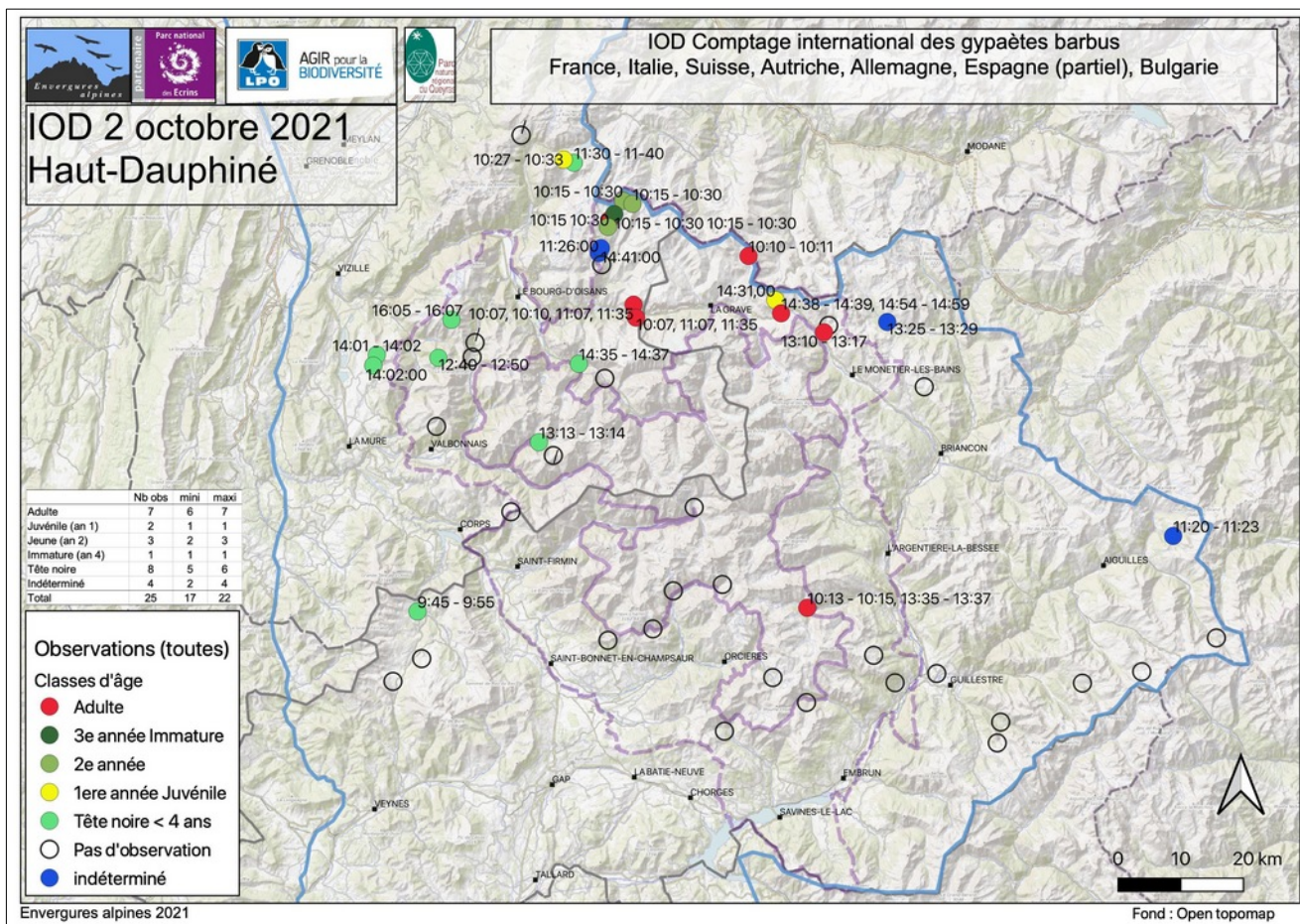
25 observations de gypaètes  
17 individus différents (minimum après recoupements)  
5 vautours moines  
48 postes d'observation  
122 observatrices et observateurs

### Perspectives

Cette opération internationale a vocation à être pérennisée et à s'étendre.

En effet, plusieurs pays se sont récemment associés à l'évènement (Bulgarie, Espagne...).





Carte présentant les résultats du comptage des gypaètes du 2 octobre 2021.

Au-delà des données récoltées et exploitées au niveau des Alpes par l'IBM, une telle opération constitue l'une des rares actions de cette envergure associant un nombre de volontaires et de partenaires aussi nombreux, sur plusieurs pays.

En 2021, plus de 1000 personnes étaient impliquées dans les Alpes !



Observateurs au briefing de l'une des opérations dans les Hautes Alpes

### Difficultés

Obtenir un retour rapide et complet des données collectées sur le terrain le jour du comptage.

Ce problème est récurrent depuis plusieurs années.



## Action 6.2 Actualiser et cartographier les ZSM

### Contexte et description

Une méthodologie nationale a été élaborée pour définir les zones sensibles pour chaque site de nidification connu du Gypaète barbu, en fonction de la topographie et de la tolérance des oiseaux.

Ces zones sont définies selon un périmètre autour des nids :

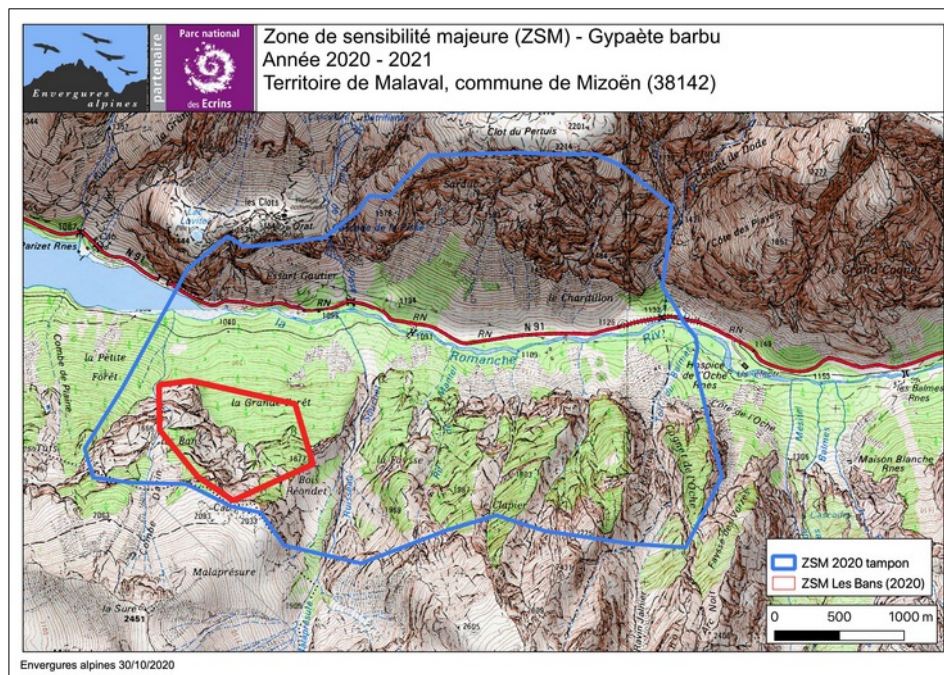
- Les zones cœur à l'intérieur desquelles toutes activités perturbatrices sont à éviter
- Les zones tampon à l'intérieur desquelles les activités peu bruyantes peuvent être tolérées.

L'existence d'une méthodologie et d'une terminologie communes permet d'informer plus facilement les acteurs concernés (pilotes, alpinistes, etc.) sur les zones à enjeux pour le Gypaète et de manière cohérente à l'échelle de tout l'Arc alpin.

Ces délimitations de ZSM alimentent et précisent les actions de réduction des perturbations liées aux activités humaines.

Les 2 contours de la zone « Malaval » (tampon et cœur) ont été fixés par Envergures alpines en accord avec le Parc national des Ecrins.

### Résultats



La ZSM de Malaval pour la saison 2020-2021

Nom partenaire technique en charge du suivi ZSM	Cartographie réalisée	Diffusion de la cartographie ou d'une forme adaptée
Envergures alpines & Parc national des Ecrins	Les contours ont été dessinés à l'aide d'un SIG (Qgis)	Transmission à ASTERS qui centralise pour les Alpes françaises et transmet aux DREAL

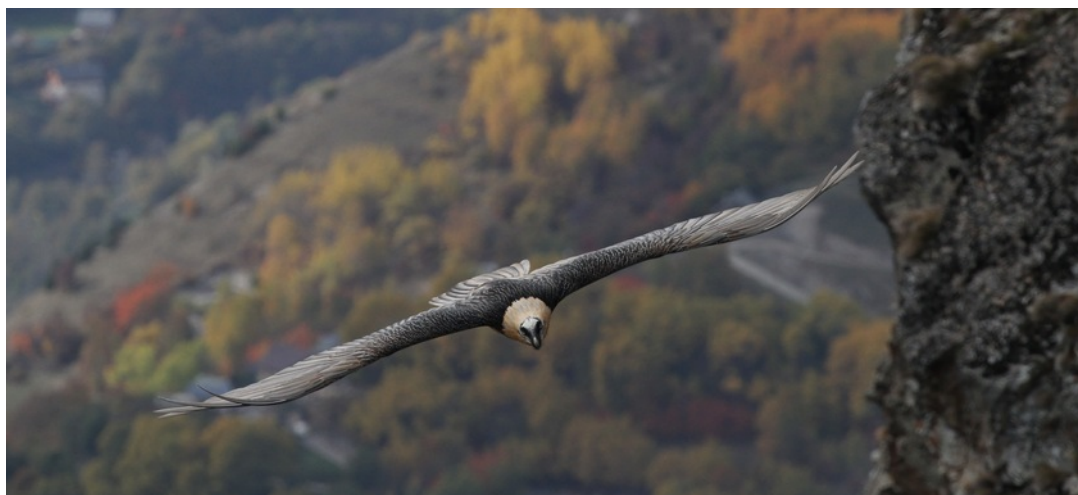
### Perspectives

Poursuivre la délimitation de la (ou des ) ZSM et de leur surveillance.

### Difficultés

Un deuxième site de reproduction **aurait été découvert** dans la même région (Ecrins).

Nous n'avons malheureusement pas pu obtenir de précisions du PN Ecrins sur sa localisation exacte, ce qui constitue entre autres un problème pour désigner une ZSM adaptée.



## Action 8.2 Coopérer aux programmes de conservation internationaux

### Contexte et description

La mise en œuvre du PNA dans les Alpes françaises est intégrée dans le programme plus vaste de réintroduction et de conservation sur l'Arc alpin, les problématiques de massif sont assez similaires et les jeunes gypaètes se dispersent à cette large échelle, nécessitant de coordonner les actions d'élevage, de suivi et de les intégrer à la stratégie de la Fondation pour la Conservation des Vautours (VCF).

Cette action concerne la participation aux rencontres annuelles de la VCF. Elle vise également à informer la VCF des orientations définies dans le PNA.

Envergures alpines est partenaire officiel de l'IBM/VCF depuis plusieurs années (versement annuel de la cotisation).

A ce titre, l'association siège aux instances de la structure internationale (steering comitees, meetings annuels).

### Résultats

Envergures alpines a participé aux réunions nationales et internationales qui se tenaient en 2021 par vidéoconférences ou en présentiel à Die (F/26).

20/04/2021	Steering Comitee (visio conférence)
23/09/201	Steering Comitee (visio conférence)
25/11/2021	Life Gypconnect
26/11/2021	Life Gypconnect
27/11/2021	Meeting annuel gypaète barbu
28/11/2021	Meeting annuel suivi du Steering Comitee (IBMVCF)

### Perspectives

Poursuivre la collaboration avec nos interlocuteurs nationaux et internationaux :

IBM/VCF, ASTERS,

Parcs nationaux : Ecrins, Vanoise, Mercantour,

Parcs naturels régionaux : Queyras, Vercors, Vautours en Baronnies,

Ligue pour la protection des oiseaux

### Difficultés

Les mesures sanitaires liées à la pandémie de COVID 19 ont empêché la plupart des rencontres en présentiel. Nos échanges ont pu se tenir grâce à des visioconférences

## Action 8.3 Bilan du plan et évaluations

### Contexte et description

Envergures alpines collecte les données de terrain et assure la bonne mise en œuvre des actions visées plus haut sur sa zone d'étude. Ces datas sont saisies dans la base de données internationale.

### Résultats

Elles donnent lieu au présent bilan, à l'édition et la diffusion de cartes montrant la situation aux observateurs du réseau.

Le couple de Malaval est bien suivi et l'environnement de son territoire pris en compte dans toutes ses dimensions. L'ensemble des actions visées par ce rapport ont été conduites avec régularité et efficacité.

Il faut noter la très bonne acceptation de l'installation d'un trio de gypaètes barbus par la population de la commune concernée. C'est également le cas des communes voisines qui montrent à la fois de l'intérêt pour ces oiseaux et une certaine fierté d'en être les hôtes.

L'implication des enfants du groupe scolaire de la vallée du Ferrand depuis plusieurs années contribue sans aucun doute à cet état d'esprit. Nous les avons invités à choisir le nom des poussins nés près chez eux.

