



Prospection Gypaète barbu, 16 octobre 2010

Bilan pour le Dauphiné (05, 26, 38)

Résumé :

Des conditions météorologiques inégales sur la zone : brouillards bas plus ou moins intermittents sur l'ouest du massif des Ecrins et un temps plus clément vers l'est à partir de Saint-Clément. Le bilan présenté est basé sur les retours (mails ou téléphone) des organisateurs relais. Ils sont repris en copier/coller dans le texte.

56 postes d'observation ont été tenus par 113 observateurs.

De nombreuses observations ont été faites sur le massif du Parpaillon -Col de Vars (zone contiguë Ubaye/Durance).

Résultat exceptionnel, jamais vu pour ce comptage auparavant, puisque (à minima) 8 gypaètes différents ont été observés entre Ubaye et Embrunais.

Pour éviter les doubles comptages avec la zone voisine coordonnée par François Breton (l'Ubaye), nous avons convenu avec lui d'un « partage équitable » des oiseaux, soit la répartition suivante :

Ecrins –Dauphiné* :
- 2 juvéniles marqués ELENA BV 613, CONDAMINE BV 586 (Parpaillon)
- 1 adulte imparfait (Parpaillon)
- 1 adulte parfait avec mue vers RPG10 (Parpaillon)
- 1 gypaète indéterminé dans le massif des Cerces (Ponsonnière)

* voir le détail infra

Ubaye :
3 adultes parfaits (dont celui à collier complet vu au Parpaillon)
1 juvénile 1ere année non marqué (observé seulement côté 04).

Merci à François et à son équipe d'observateurs

Organisateur	Secteur de prospection	Nb Postes	Nb participants	Total gypaètes
Parc national des Ecrins	Guisane Haute-Romanche	3	9	1
Parc national des Ecrins	Champsaur	3	11	0
Parc national des Ecrins	Embrunais	6	20	5
Parc national des Ecrins	Oisans	6	7	0
Parc national des Ecrins	Vallouise	5	6	0
Parc national des Ecrins	Valbonnais	1	1	0
Parc national des Ecrins	Valgaudemar	2	3	0
PNR Vercors/LPO	Vercors	?	?	?
LPO groupe Briançonnais	Briançonnais Clarée Cervières	7	12	0
LPO Groupe Gapençais	Dévoluy	8	25	0
CRAVE	Queyras	5	6	0
LPO 38	Belledonne	1	5	0
Individuel	Valloire	1	1	0
PNR Vercors	Vercors	6		0
Chartreuse	?	?	?	?
	Total	55	113	6*

* voir répartition avec l'Ubaye

Guisane Romanche

3 postes, 9 observateurs :

Vallon et crêtes de la Buffe (la Grave) : Eric Vannard et Hélène Quellier
Col du Lautaret : Claire Broquet, Laurence Naffzger, Matthieu Bouquet
Pont de l'Alpe : Cyril Coursier, Philippe Bresson, Franck (cheminot), David
Sur le terrain de 9H30 à 13H30 (arrivée de la neige).

Un gypaète indéterminé observé au loin par l'équipe 2 vers le col Termier à 12h40, 2 minutes plus tard, il disparaît vers l'E en direction de la Ponsonnière (limite 73-05).

Un vautour fauve vu à 13h au col du Lautaret en direction des nuages du combeynot.

Plusieurs aigles. Un paquet de chasseurs.

Voilà pour cette fois.

Cyril

1 gypaète indéterminé

Briançonnais (Clarée Cervières)

7 postes, 10 observateurs

Voici les résultats du groupe LPO Briançonnais pour le comptage Gypaète.

7 observateurs, répartis sur 4 postes + 1 observateur sur un autre poste entre 12 et 14h.

Vallée de la Clarée

COL DE L'ECHELLE "le Mauvais Pas" avec une belle vue sur l'entrée de la Vallée Etroite. Dominique et Jean-Claude Cachat

LES ALBERTS, plan d'eau du camping. Alfred Conseil et Monique Boczmac

ST MICHEL, église au-dessus du village de Cervières. Germaine Faure-Gignoux et Yannis Turlais

ST LAURENT, à l'entrée de la vallée des Partias, juste au-dessus de Puy Chalvin. Vanessa Fine, 3 aigles royaux

CROIX DE BRETAGNE, point de vue sur la ville, le début de la Guisane et celui de la Cerveyrette, près de la maison d'enfant "la Guisane" au départ de la piste de la Croix de Bretagne à Villard Saint Pancrace. Valérie Pinet(entre 12h et 14).

Clarée (localisation précise du poste inconnue)

1 poste 1 observateur

Pas de gypaète, mais quatre vautours fauves au-dessus des Tours de Notre-Dame (au Nord du lac des Cerces), le samedi 15 octobre à 14h. Si on ajoute à cela une pointe des Cerces lumineuse, le chant des lags mêlé aux sons des cornes de bouquetins s'entrechoquant, et le passage d'un ticho... Qui pourrait encore douter de la beauté de cette vallée ?!...

Axelle CHAMP, Accompagnatrice En Montagne

Le Sallé _ 05100 NEVACHE

Refuge des Drayères (fond de vallée de la Clarée)

1 poste 1 observateur

Aujourd'hui il y avait un "barbu" au Drayères (le gardien NDLR) mais pas de gypaète et un vautour fauve à 10h18 pendant 5mn au dessus du pain de sucre. Puis beaucoup de nuages et de giboulées (génial). A la fin de l'été j'ai pu observer à deux reprises un jeune gypaète, peut-être le même les deux fois??? et peut-être le même que les photos que tu m'as envoyé???. Par contre je n'ai pas de photo ni de plus amples renseignements, juste que la tête était noire. A bientôt, bonjour à ta femme.

Eric Puissant, gardien du refuge des Drayères.

Aucun Gypaète observé

Vallouise

5 postes, 5 observateurs

Entre les Aigues : Robert Chevalier

Vallouise cimetièrre : Louis Manzon

Relais TDF Sainte Marguerite : Vincent de Gasquet

Le Pouit : Alain Mouchet

Rampes de Champcella : M X, volontaire

Le Pouit (Champcella)

11 h 11 Un aigle traverse du sud au nord en passant sous Roche Charnière et disparaît dans le petit vallon des Imberbes

11 h 23 Deux aigles sur la crête au dessus des Grangettes (rive gauche de la Durance) lieu dit les Bauches observation courte

11 H 28 Deux aigles sur Roche Charnière, l'un d'eux festonne et ils disparaissent au dessus du vallon des Imberts vers 11 h 31

11 h 40 deux aigles sur la crête lieu dit des Bauches et un troisième non identifié isl disparaissent derrière la crête.

13 h 33 Un aigle entre St Clément et Mont Dauphin. moins d'une minute

13 h 40 Un aigle sur la crête des Ourgières

13 h 49 Un aigle sur la crête lieu dit des Bauches

14 h 30 deux aigles sur Mont-Dauphin je les perds très vite

14 h 32 Un aigle au dessus de Mont-Dauphin

14 h 51 Un aigle vers la tête de Fouran à l'Est.

Alain Mouchet, Accompagnateur en Montagne

Aucun Gypaète observé

Embrunais

Météo variable. Echarpes nuageuses de Pinfol à Réallon, temps clair à l'amont.

Aggravation vers 15 h. Abandon des postes.

6 postes, 20 observateurs



Depuis le poste d'observation de Mont-Dauphin : arrivée de la perturbation (entre 10 :00 et 14 :00)



Les observateurs : chacun son tour de regarder aux jumelles !

Petit Parpaillon : Yann Bridet, Dorothée et Géraldine Sarton

Réallon : Mireille Coulon, Mélanie et Robin

Rabioux : Martial et Jérôme Luccioni

Pinfol : Michel Bouche avec Brigitte, Blandine et Marie-George Sérié

L'Alp : Damien & Lucas Combrisson, Bernard Frin, Aline Faure et Greg,

Mont-Dauphin : Christian Couloumy avec Lisa Sautarel et Nicolas Fragiacommo

Yann : Bonjour à tous,

...En poste au Petit Parpaillon de 10h à 15h15

- 11h10 : Pic de Chabrières, 5VF en vol, accompagnés à quelques 10aine de m au-dessus de 2TN marqués et 1Ad Les VF se dispersent, les 2TN partent en direction du Ratel, l'Ad quant à lui vient vers le Gd Parpaillon

11h23 : Les 2TN marqués en vol sous le Boussolenc (cf photo1 et 2)

- 11h24 : L'Ad passe sous le Petit Parpaillon (cf photo3) et rejoint les 2TN sous le Boussolenc (cf photo4), quelques prises de serres entre les 3 Gypas. Il s'agit après vérification d'Elena et Condamine, L'Ad étant l'adulte imparfait qui traîne dans le secteur depuis l'obs de Christian du 22 Aout et revu à quelque reprises par nous courant septembre.

11h28 : Elena et Condamine se dispersent en direction du Grand Vallon L'AdImp part en direction du Ratel.

12h09 : Elena ressort du Grand Vallon, perdue Pic de Crévoux 12h13.

- 12h16 : 1Ad (collier bien marqué, sort sur la droite du Grand Parpaillon et file en direction du Grand Bérard, perdu 12h18

- 12h17 : 1Ad sort à son tour du même endroit (avec la mue vers RPG10, cf (photo6), tourne un peu au dessus du col du

Parpaillon et fait demi-tour, perdu 12h18, vers Lac de Lalatcha

- 12h41 : 2 aigles queues blanches, Col des Orres

- 12h43 : Grande Combe, 2VF, 1Ad et 1TN en vol groupés. Les 2 gypas prennent la direction du Grand Parpaillon et descendent vers le Plan de Parpaillon, perdus 12h49 Il s'agit de l'AdImp cité précédemment, et à priori d'1 TN non marqué de 2 ou 3 ans (cf photo)

- 14h04 : 1 aigle queue blanche Tête de l'Infernet

- 14h05 : 2 aigles adultes Gd Parpa => Col des Orres

- 14h21 à 14h24 : 2 aigles adultes en vol Gd Parpaillon

Yann

1 adulte imparfait

1 adulte avec une mue vers rpg10

1 adulte collier bien marqué, différent du précédent ?

1 juvénile CONDAMINE

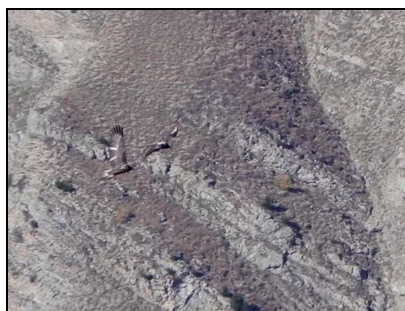
1 juvénile ELENA

1 juvénile non marqué

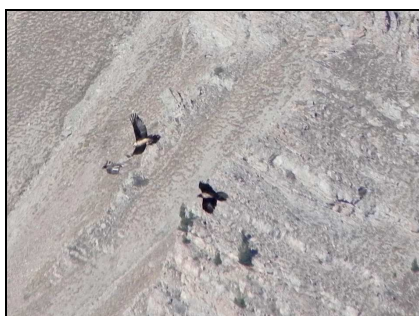
Au moins 5 gypaètes, peut-être 6 si l'adulte imparfait et celui au collier bien marqué sont 2 oiseaux différents...*

* en raison de la fréquentation de la limite entre Ecrins et Ubaye, la répartition pour le rapport est précisée en introduction

Les Photos de Yann et Géraldine :



Condamine et Elena



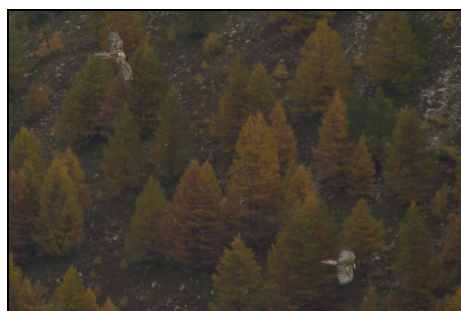
puis avec un adulte,



Elena



L'adulte imparfait et un adulte au collier marqué



Un juvénile non marqué avec l'adulte imparfait



un adulte avec mue RPG 10

Champsaur

météo: brouillard toute la journée avec qq éclaircies.

3 postes, 11 observateurs

Orcières : Prapic: Vincent NOBILI ; Bastien BONVOISIN; Amandine JOUBERT; Alain LETEVE

Champoléon : Chaumette Bernard THOMAS; Monique AMIC; Claire ODDOU

Saint Jean St Nicolas, Les Roranches : Rodolphe Papet; Hervé Cortot, Bruno Massal, Livia Vallejo, Bernard thomas

Aucun Gypaète observé

Valgaudemar

2 postes, 3 observateurs

Les Portes : Jean-François LOMBARD

Saint Firmin : Pierre DUMAS et un volontaire

Aucun Gypaète observé

Valbonnais

1 poste, 1 observateur

Seul, Christophe était en piste... et en poste

Aucun Gypaète observé

Oisans

6 postes, 7 observateurs

Rif Tort : Hervé Varreau
St Christophe : Serge Derivaz
Oules en Oisans : Daniel Roche
Echine de Praouat (Clavans) : JL Pinel et Ollivier Daeye
Col de Sarenne (Clavans) : Erige de Thiersant
Col du Sabot : Séverine Magnolon

*...Les conditions de visibilité étaient très mauvaise, avec une couche nuageuse bien épaisse
je te donne rapidement le bilan de la prospection gypa sur notre secteur: un beau zéro. Par contre l'équipe présente sur l'échine
de Praouat a encore compté 34 vautours fauves et 2 aigles adultes.. Le fond du Férand a été la zone la plus observable.
J'ai cru comprendre que de ton côté il y a eu de belles obs!*

Séverine.

Et Ollivier...

*...je pense que Séverine t'a déjà indiqué que nous avons vu plus de nuage, neige dans l'oisans que de gypaète ! quand même 34
vautours au minima dans le fond de ferrand
je pense quand même que la date est mal choisie, elle correspond serte au début des parades mais le but n'est pas de localiser
des couples mais bien de comptabiliser des gypa si je m'abuse.... mais je sais que tu ne maîtrise pas ce choix de date
Ollivier Daeye*

Aucun Gypaète observé

Queyras

5 postes, 6 observateurs *

Col Agnel : Robert
Basse Rua : Julien François
Ceillac : Samy Michel
Col de la Coulette : Vadim Zouboff
Refuge du Viso : Nicolas Tenoux et Mme(RN ristolas)

*La journée de comptage n'a rien donné dans le secteur du Val d'Escreins. On était positionné près du parking au fond de la
vallée.*

Julien François

Aucun Gypaète observé

Dévoluy

8 postes, 25 observateurs

Col de Chétives : 3 personnes
Col du Noyer : 3 personnes
Col de Rabou : 5
Col des Aiguilles : 2
Col de Charnier : 3
Bergerie du Mas puis La Montagne : 3
La Cluse Boudelle : 3
La Cluse Bergerie de Voran : 3

*Côté Dévoluy, la météo ne nous a pas gâtés. Une épaisse couche de nuages a gêné toute observation. Les plus courageux qui ont
dépassé 2000m avant 10h ont été rattrapés par le brouillard à midi. Les autres ont dû changer de secteur. Rien n'était donc
favorable au repérage de gypaètes.*

*En tout, nous avons fait 8 groupes avec 26 observateurs ! C'est du gâchis, n'est-ce pas, de décevoir autant de personnes ? Tant
mieux pour ceux qui ont eu plus de chance.*

Eliane Dupland LPO Gap

Aucun Gypaète observé

Vercors

7 postes occupés

Le mauvais temps n'a pas permis un bon déroulement de l'opération. Plusieurs postes ont été abandonnés en raison de la météo.

Roc de Toulaud

Font d'Urle

Col du Rousset

Archiane

Tussac

Jocou

Tête Chevalière

Aucun Gypaète observé

Chartreuse

Aucun Gypaète observé

Belledonne

1 poste, 5 observatrices

Malgré l'annonce d'un temps très passable, 5 nanas très motivées ont spoté depuis le massif sud-ouest de Belledonne au-dessus du lac Acharad (commune Chamrousse) alt 2000 m de 10 h à 14 h

oiseaux obs : 1 aigle royal, 2 tétras lyre, cassenoix et autres passereaux... mais pas de gypaète (dommage)

Françoise Chevalier (LPO Isère)



Aucun Gypaète observé

Valloire (73)

1 poste, 1 observateur

Pas de gypaète observé ce samedi. Temps couvert dès le milieu de matinée puis plein brouillard.

Une trentaine de vautours fauves la veille et quelques uns observés perchés ce samedi juste avant l'arrivée du brouillard. Deux troupes d'ovins sont encore présents. Nombreuses carcasses à manger pour le gypaète !

Thierry Dacko

Aucun Gypaète observé

Une fois encore, un grand merci à tous !

Christian Couloumy

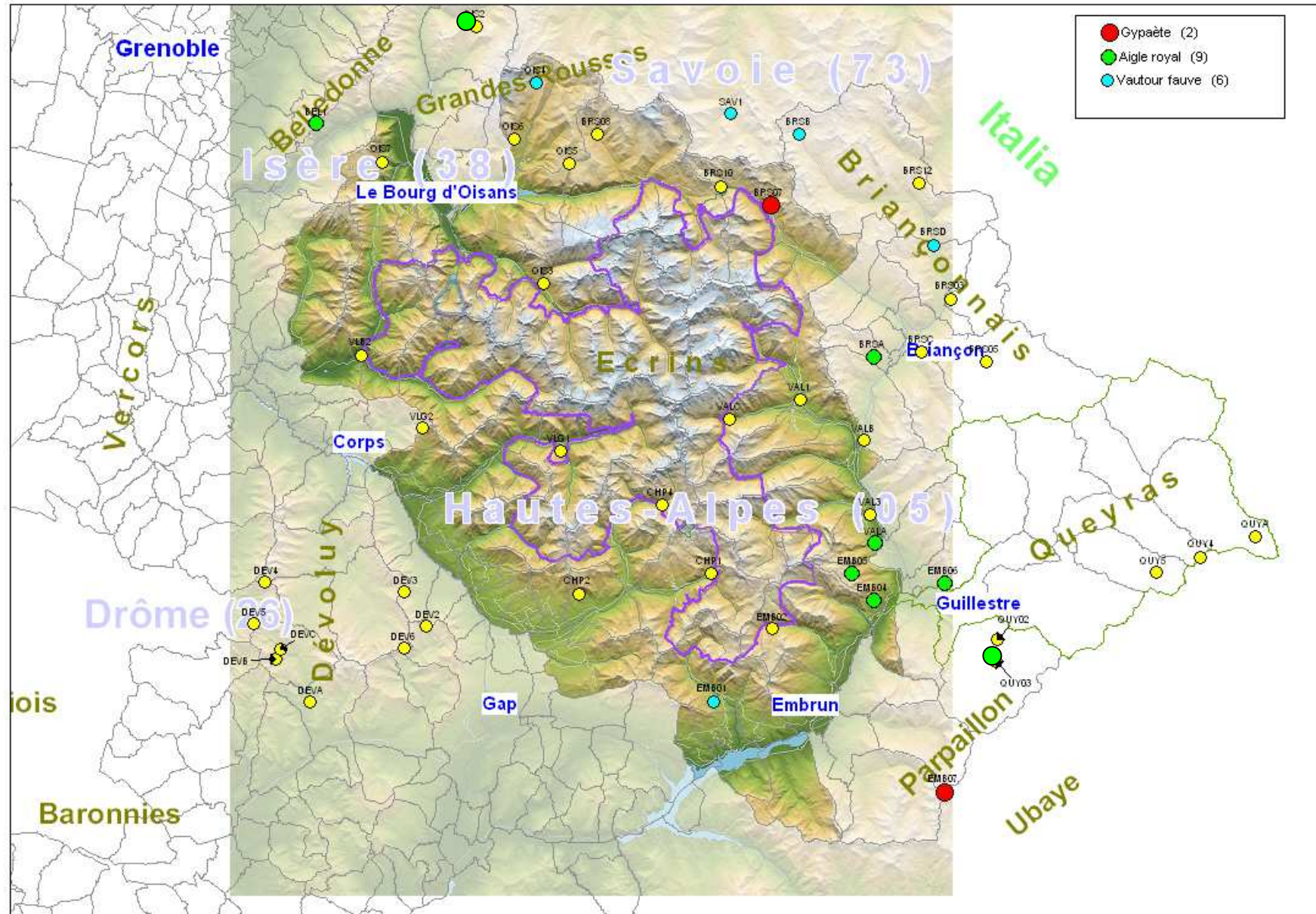
20 octobre 2010

Tableau de la répartition des postes tenus le 16/10/2010 et résultats (en présence/absence).

POSTE	X	Y	Lieu-dit	Groupe organisateur	Gypaète*	Aigle*	Vautour*
BRS03	6,68673	44,92679	Les Alberts	LPO	0	0	0
BRS05	6,72623	44,86871	Cervières village	LPO	0	0	0
BRSA	6,58600	44,87900	Puy Chalvin	LPO	0	1	0
BRSB	6,50800	45,08000	Les Drayères	Ind	0	0	1
BRSC	6,64600	44,88100	Croix de Bretagne	LPO	0	0	0
BRSD	6,66900	44,97500	Clarée	Ind	0	0	1
BRS07	6,46763	45,01848	Pont de l'Alpe	PNE	1	1	1
BRS08	6,25543	45,08969	La Buffe	PNE	0	0	0
BRS10	6,40617	45,03769	Col du Lautaret	PNE	0	0	0
BRS12	6,65518	45,03105	Col de L'Echelle	LPO	0	0	0
CHP1	6,36900	44,69400	Prapic	PNE	0	0	0
CHP2	6,20300	44,68200	Les Roranches	PNE	0	0	0
CHP4	6,31200	44,75700	Chaumeille	PNE	0	0	0
DEV2	6,01189	44,65938	Col de Chétive	LPO	0	0	0
DEV3	5,98609	44,69130	Col du Noyer	LPO	0	0	0
DEV4	5,81234	44,70524	Col de Charnier	LPO	0	0	0
DEV5	5,79735	44,66894	Col des Aiguilles	LPO	0	0	0
DEV6	5,98206	44,64097	Col de Rabou	LPO	0	0	0
DEVA	5,86300	44,59700	Bergerie du Mas	LPO	0	0	0
DEVB	5,82200	44,63700	La Cluse Boudelle	LPO	0	0	0
DEVC	5,82800	44,64500	La Cluse Voran	LPO	0	0	0
EMB01	6,36445	44,58040	Réallon Gourniers	PNE	0	0	1
EMB02	6,44250	44,64226	Grand cabane Rabioux	PNE	0	0	0
EMB04	6,56948	44,66244	Pinfol	PNE	0	1	0
EMB05	6,54464	44,68789	L'Alp	PNE	0	1	0
EMB06	6,65898	44,67495	Eygliers	PNE	0	1	0
EMB07	6,64477	44,48852	Parpaillon	PNE	1	1	1
OIS2	6,10927	45,19080	Col du Sabot	PNE	0	0	0
OIS3	6,17764	44,95928	Saint Christophe	PNE	0	0	0
OIS4	6,18159	45,13800	Fond du Ferrand	PNE	0	1	1
OIS5	6,21734	45,06504	Rif Tort	PNE	0	0	0
OIS6	6,14972	45,08896	Col de Sarenne	PNE	0	0	0
OIS7	5,98297	45,07408	Oulles en Oisans	PNE	0	0	0
QUY02	6,72095	44,62228	Escreins basse Rua	CRAVE	0	1	0
QUY03	6,71736	44,60225	Col de la Coulette	CRAVE	0	0	0
QUY4	6,98009	44,68468	Col Agnel	CRAVE	0	0	0
QUY5	6,92311	44,67365	Chapelle de Clausis	CRAVE	0	0	0
QUYA	7,05000	44,70000	Refuge du Viso	CRAVE	0	0	0
VAL1	6,49256	44,84456	Cimetière Vallouise	PNE	0	0	0
VAL3	6,57190	44,73873	Le Chambon Champcella	PNE	0	0	0
VALA	6,57600	44,71400	Le Pouit	PNE	0	1	0
VALB	6,56800	44,80600	Relais TDF Ste Marguerite	PNE	0	0	0
VALC	6,40200	44,83000	Entre les Aigues	PNE	0	0	0
VLB2	5,94600	44,90300	Entraigues	PNE	0	0	0
VLG1	6,18936	44,80949	Les Portes	PNE	0	0	0
VLG2	6,01891	44,83634	Col des Vachers	PNE	0	0	0
BEL1	5,90300	45,11100	Lac Achard (Chamrousse)	LPO	0	1	0
SAV1	6,42400	45,10200	Valloire	Ind	0	0	1
VER1	5,24000	44,890	Roc de Toulau	PNRV	0	0	0
VER2	5,319	44,900	Font d'Urle	PNRV	0	0	0
VER3	5,411	44,831	Col du Rousset	PNRV	0	0	1
VER4	5,505	44,745	Archiane	PNRV	0	0	1
VER5	5,530	44,742	Tussac	PNRV	00	0	0
VER6	5,635	44,698	Jocou	PNRV	0	0	0
					2	10	9

*0 : absence

*1 = présence



Carte de la répartition des postes et des observations pour la zone crins Dauphiné (en présence/absence)