

Prospection Gypaète barbu, 6 octobre 2012

Bilan pour la zone Écrins/Haut-Dauphiné (05, 38)

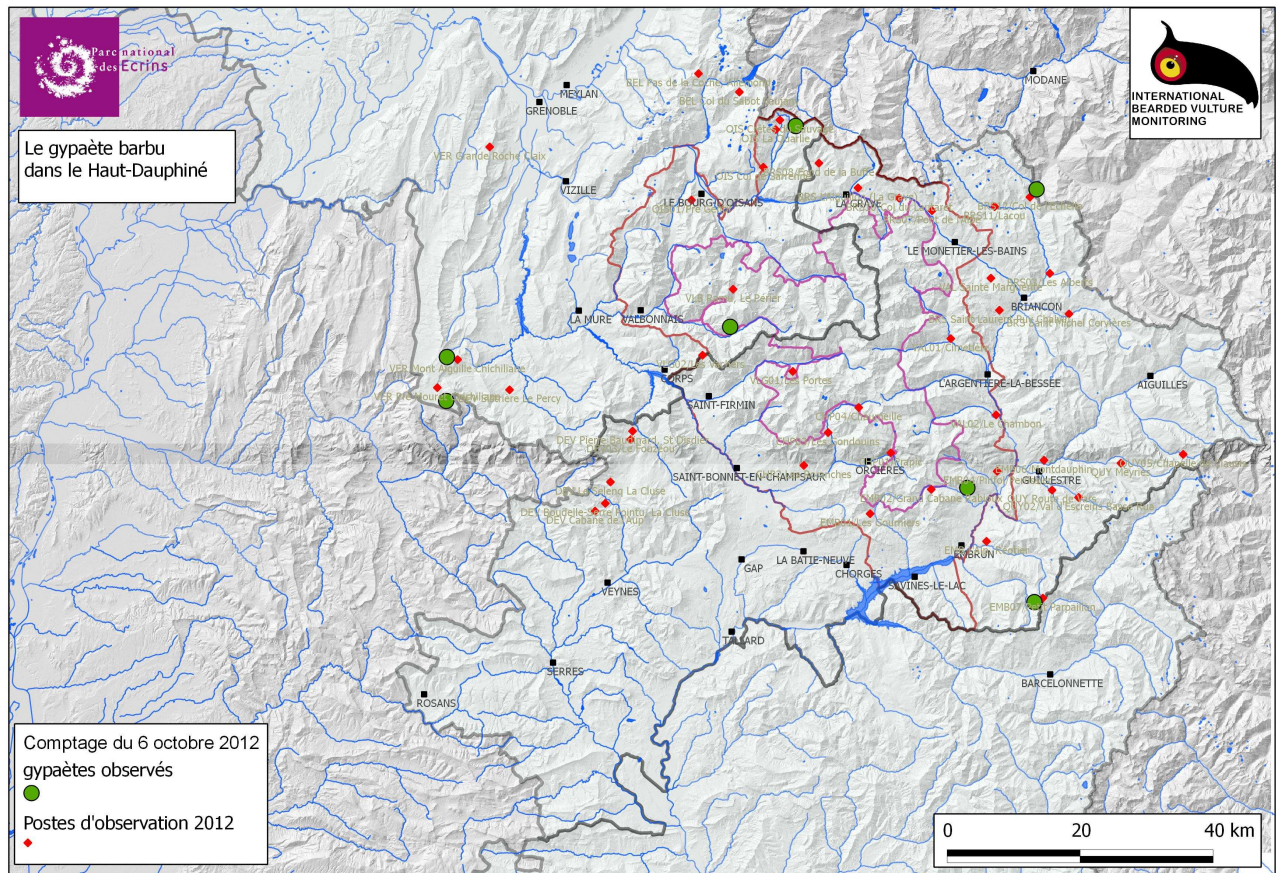
Résumé : À l'instar des années précédentes et malgré la probabilité réduite d'observer un gypaète barbu sur la zone d'étude Écrins Haut-Dauphiné, l'opération a mobilisé une centaine de participants, volontaires ou professionnels, sur 45 postes d'observation.

De très bonnes conditions météorologiques ont favorisé l'observation et sans doute aussi le vol des grands rapaces comme en témoigne le nombre important de postes ayant observé aigles (29/45) ou vautours (27/45), souvent les deux (23/45).

En définitive 5 gypaètes ont été contactés sur la zone proprement dite, 2 autres plus à l'ouest, sur la bordure orientale du Vercors.

Écrins –Dauphiné :

- 1 juvénile non marqué (Parpaillon)
- 1 adulte (Vallée du Rabioux/Embrunais)
- 1 juvénile (Besse-en-Oisans)
- 1 Adulte col de l'Échelle (Névache)
- 1 juvénile, Angelo, dans le Valbonnais



Carte montrant la répartition des postes d'observation et la localisation des gypaètes observés .

Guisane Romanche

4 équipes réparties de part et d'autre du col du Lautaret.
Observation de vautours et d'aigles.

Aucun Gypaète observé

Briançonnais (Clarée Cervières)

Moins de monde que les années passées pour ce comptage.

Pierre Bonneau a vu, à 13h35 (30s) et 13h47 (4 mn), un **Gypaète barbu adulte**, sans coloration. Il est arrivé de la Vallée Etroite, il a contourné l'Aiguille Rouge, il est passé au-dessus de lui et a filé derrière les Rois Mages.
2 Aigles royaux au-dessus de Malafosse.

1 gypaète adulte

Vallouise

Aucun gypaète observé. Par contre observation de vautours fauves sur l'ensemble des postes + aigles.

Aucun Gypaète observé

Embrunais

Embrunais rive gauche (Massif du Parpaillon)

En poste Petit Parpaillon 9h45 => 16h

Météo : Beau puis arrivée couverture nuageuse vers 15h30, 8°C à notre arrivée
Plusieurs passages de VF dont 1 espagnol avec marquage alaire, quelques aigles,



Le gypaète observé le 6/10/2012, Petit Parpaillon
©Yann Bridet

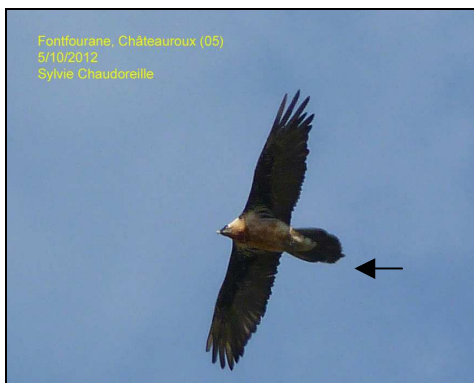
14h49 : 1 Gypaète Tête Noire (3ème année?) arrive discrètement dans notre dos évidemment !!! du Grand Vallon vers le Grand Parpaillon (14h50).

1 Gypaète juvénile

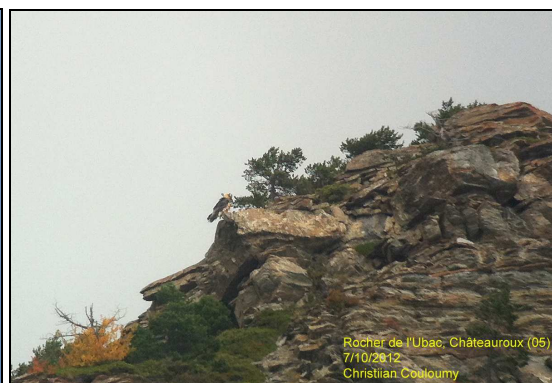
Embrunais rive droite (Massif des Écrins)

1 gypaète adulte dans la vallée du Rabioux observé pendant le comptage dans le secteur de la Grand Cabane, puis revu par tous les observateurs revenus à la Maison du Parc. L'oiseau est resté posé longuement sur le « perchoir » du versant sud de Clotinaille. Cet oiseau est observé depuis le mois de juillet dans le secteur.

Il porte un signe naturel mais provisoire de reconnaissance : une plume plus longue au milieu des rectrices.



Le gypaète de Clotinaille la veille du comptage
5/10/2012 ©Sylvie Chaudoreille



Le gypaète de Clotinaille le lendemain du comptage
7/10/2012 ©Christian Couloumy

1 Gypaète adulte

Champsaur

Participants :

Conditions météo : grand beau temps

Bilan vautours fauves : le plus grand groupe observé ce jour se composait de 9 individus vus sur Chabrières. La zone de plus grande activité se situait sur Valestrèche / le Tourond / Cédera.

Aucun Gypaète observé

Valgaudemar

Nous n'avons pas vu de Gypaète sur le secteur. Pas de volontaires présents au RDV.

Pierre a vu 8 vautours fauves depuis le col de l'Esparcelet.

Aucun Gypaète observé

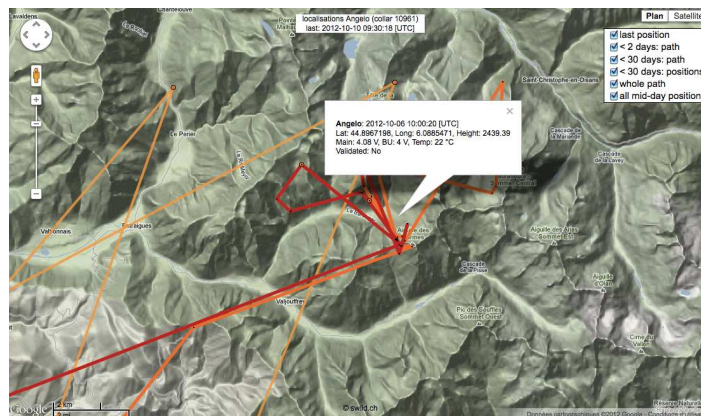
Valbonnais

Grand beau puis léger voile vers 13h30

Poste: cabane de Ramu.

11h52-11h55: 3 aigles au dessus de Ramu 2 adultes 1 immature (cocardes et queue blanches), 13h25: 4 vautours fauves au dessus de Ramu, 15h30: fin des observations.

L'émetteur satellite pointe le jeune gypaète « ANGELO » autour de l'Aiguille des Marmes dans le Valbonnais le jour du comptage (info Benoît Betton, PNR Vercors).



Angelo, juvénile

Oisans

Un gypaète tête noire et ailes sans mue (donc je pense un juvénile) vu entre 10h45 et 10h50 sur Besse-en-Oisans lieu dit tête du Vallon (file en Savoie par les crêtes du sauvage), revu à 14h au même endroit.

Pour les vautours, nombreux passages d'oiseaux. Groupe le plus important compté: 16 individus.

Vu également un vautour moine.

1 Gypaète juvénile

Queyras

Je me suis installé le long de la route de Vars, au point côté 1540 m (X = 6,67163 et Y = 44,63414). Vue sur tout le versant nord du Guillestrois, notamment sur l'entrée du Val d'Escreins et la basse vallée de Vars. En poste de 9h45 à 14h15.

Des vautours fauves. Une quinzaine d'individus au moins, en groupes de 4 à 9, observés entre 10h45 et 11h15, sur la crête et l'alpage du Cugulet (le troupeau était présent et gardé), puis ils ont disparu à ma vue dans le Val d'Escreins. J'ai revu des vautours sur le versant ouest de la crête de Vars entre 12h et 13h, mais par intermittence du fait du relief.

Depuis la chapelle de Clausis à Saint-Véran : rien pour le Gypaète, sinon bouquetin, chamois, chevreuil, marmotte et aigle royal. Beaucoup de vent à partir de 11h. Par contre dès 9h55 beaucoup de mouvements jusqu'à 15h chez les vautours fauves. Entre 12 et 17 mais en constant déplacement par petit groupes de 2 à 3 sauf une fois 7 individus. Une seule fois j'ai pu en dénombrer 12 en vol à 10h30 dispersés entre le Caramantran, Château Renard et Tête de la Culas (environ). En gros ceux que j'ai pu bien suivre descendaient le long des crêtes de Sagnes longues à Beauregard, traversaient en direction des pointes de Marcellettes et remontaient les crêtes jusqu'à la tête noire.

Aucun Gypaète observé

Dévoluy

La Cluse : Aigle royal : 4 dont 1 jeune, Vautour fauve : 14 ensemble

Commune de St Disdier, 13 vautours fauves 1 Aigle royal

Aucun Gypaète observé

Zones voisines

Baronnies

- Observateurs : B. Gravelat, Mr et Mme Coupez, C. Tessier

- Point d'observation : lieu-dit "Le Châtelard" sur la commune de St May.

Ce point d'observation permet de visualiser l'aire d'équarrissage de VEB, le versant sud-est de la montagne d'Angèle, une partie de la Combe de Léoux, le versant sud de la montagne de Miélandre, les Aiguilles de Rémuzat, la montagne du Poët, la montagne de Buègue ...

10h - 16h, soleil, mauvaises conditions de vol pour les vautours jusqu'à 11h (pas de vent, brume sur les sommets).

"Tussac" observé sur le site de 10h à 12h30. Nombreux vols. Se pose probablement à proximité du charnier. Agresse en vol Vautour moine et Vautour fauve. A 12h30 il disparaît (direction nord) derrière la montagne de Buègue. Il est présent sur le site depuis le jeudi 04 octobre.



Tussac agressant un Vautour fauve dans les Baronnies
04 octobre 2012

© Vautours en Baronnies ?

Vercors

Mont-Aiguille

1 gypaète (1ere année) arrive du col de L'Aupet, cercle devant la face sud est du mont Aiguille jusqu'au sommet puis disparaît vers le nord par le coté est.

1 gypaète 2e année observé lors du comptage gypaète de 15 h 40 à 15 h 58, arrive de la Croix du Lautaret, se dirige vers la bergerie de Chamousset, cercle quelques minutes au-dessus du troupeau de moutons, file vers les crêtes de Tête Chevalière, cercle, longe la façade Est vers la Montagnette et disparaît vers 15 h 58..

Mercantour (Ubaye)

Pour la zone Parpaillon, nous avons juste une obs d'un subadulte de 10:40 (Tête de l'Infernet) à 10:49 perdu au Grand Bérard. Donc pas de risque de double comptage. Pas d'observations pour le reste de la frontière avec le 05.

Nous avons un minimum de 9 gypaètes pour l'instant en Ubaye. Il y a un peu de travail d'analyse avant le compte rendu !

Une fois encore, un grand merci à tous.

A celles et ceux qui ont eu la chance d'observer un gypaète, mais aussi à tous les autres qui se seront consolés en regardant des aigles ou des vautours.

C'est bien l'esprit d'un comptage : tout le monde ne voit pas forcément l'objet de l'opération mais chacun contribue au résultat, qu'il soit positif ou non !

Christian Couloumy

9/10/2012



Le comptage s'est déroulé au point Bar de 19 à 20 heures. Si l'observateur est passé au Col de Sekt, il ne faut pas oublier de noter dans le carnet d'un grand nombre de vautours pour connaître les effets de la réouverture de l'église. Pour le secteur Chamo-Sévères-Magnolles, il faut noter au Parc national des Ecrins, en charge de la gestion de ce territoire, les vols de gypaète barbu, à accuser les points de vue de 15.30 pour signaler les équipages sur le terrain.

Une période propice
Les observations se sont déroulées dans la vallée du Fontaine et dans les environs de Raymond. Actuellement, les gypaètes sont en pleine période de reproduction et les mâles sont très territoriaux. Ils ont donc tendance à se battre pour défendre leur territoire. C'est pourquoi il est important de ne pas s'approcher trop près des oiseaux, car cela pourrait provoquer une réaction défensive.

Un immense territoire
Derrière mailles de la chaîne alpine, le gypaète est un oiseau qui se nourrit essentiellement de carcasses d'espèces sauvages ou domestiques pour l'alimentation.

Ce territoire doit continuer entre autres des faibles pour la diffusion et l'implication progressive d'espèces sauvages ou domestiques pour l'alimentation.

Domini Parnassi

**Aperçu des conditions météorologiques et d'enneigement
sur l'Embrunais au cours des comptages précédents**



le 10/11/2007



le 10/10/2009



le 16/10/2010



le 7/10/2011...



le 6/10/2012...

Poste	long.	lat.	Observateur 1	Equipiers	Gypaète	Vautours	Aigle
BEL Clocher du Frêne Allevard	6,192	45,352	Cugnod Thomas				
BEL Col du Sabot Vaujany	6,109	45,190	Françoise Chevalier	Emmanuel Collet, Pascal Culot, Catherine Farges, Françoise Frossard, Ewald Jaussaud, Claire Ponsac		X	
BEL Pas de la Coche, Allemond	6,032	45,217	Thonon Daniel				
DEV Sistrière Le Percy	5,650	44,799	Bourderionnet Guy				
BRS03/Les Alberts	6,68673	44,92679	Barteï Christine	De Nunques Christine			X
BRS L'Aiguillon (La Grave)	6,32800	45,05400	Abdelbaki Benyoub			X	X
BRS Saint Laurent Puy Chalvin	6,58700	44,88000	Zabardi Yves	Sicard Fabien			
BRS Saint Michel Cervières	6,71900	44,87100	Boczmak Monique	Ducos Elie			X
BRS07/Pont de l'Alpe	6,46763	45,01848	Broquet Claire	Chancel Henri, Robert		X	X
BRS08/Fond de la Buffe	6,25543	45,08969	Vannard Eric	Hélène Quellier		X	X
BRS10/Col du Lautaret	6,40617	45,03769	Christol Bernard	Perrot Georges			
BRS11/Lacou	6,58730	45,02061	Poiré Philippe				X
BRS12/Col de l'Echelle	6,65518	45,03105	Bonneau Pierre		adulte		
CHP01/Prapic	6,36900	44,69400	Evin Emmanuel			X	X
CHP03/Les Gondouins	6,25200	44,72500	Imberdis Ludovic			X	X
CHP04/Chaumeille	6,31200	44,75700	Papet Rodolphe	Thomas Bernard		X	X
CHP2 Les Roranches	6,20300	44,68200	Cortot Hervé			X	X
DEV Boudelle-Serre Pointu, La Cluse	5,82440	44,64070	Fine Vanessa	Riffaut Christian, Emery Brigitte		X	X
DEV Cabane de l'Aup	5,80400	44,63100	Hustache Eric	Rignault Valérie, Karim, Raphaël		X	X
DEV Pierre Baudinard, St Disdier	5,88070	44,73730	Vedel Paul	Jouve Dominique, Rose Claude Mary, Jean Céline			
DEV03/Le Fouzéou	5,87660	44,72590	Reynaud Pierre	Seille Christian, Pappé Aude			
DEV Le Selenq La Cluse	5,83590	44,66960	Favier Jean Luc	Cottureau Claude, Meizeinq Corine			
EMB L'Alp, Réotier	6,54300	44,56860	Baudonck Dirk			X	X
EMB01/Les Gourniers	6,32500	44,61300	Coulon Mireille	Allec Louis		X	X
EMB02/Grand Cabane Rabioux	6,44250	44,64226	Combrisson Damien		adulte	X	X
EMB04/Pinfol/Perrissier	6,56948	44,66244	Bouche Michel				X
EMB06/Montdauphin	6,65898	44,67495	Couloumy Christian	Fragiacomo Nicolas		X	
EMB07/Petit Parpaillon	6,64477	44,48852	Bridet Yann	Sarton Dorothée	Tête noire	X	X
OIS01/Pré Gentil	6,00936	45,04640	Ollieu Eric			X	X
OIS Col de Sarrenne	6,14900	45,08700	Pinel Jen-Luc	Ribot Cathy		X	X
OIS Crêtes du Sauvage	6,18400	45,15000	Daeye Ollivier	Pascale Rousseau	X	X	X
OIS La Quarlie	6,17600	45,13700	Magnolon Séverine		Tête noire		
QUY Route de Vars	6,67163	44,63414	Gillot Philippe			X	X
QUY02/Val d'Escreins Basse Rua	6,72095	44,62228	Bernard Pierre	Dury Jean-Marc et Bernadette		X	X
QUY05/Chapelle de Clausis	6,92311	44,67365	Michel Samy			X	X
QUY Meyriès	6,804	44,766	Janin Romain				X
VAL Sainte Marguerite	6,57400	44,92400	Baïssat Marcel	De Gasquet Vincent, Scott Elisabeth		X	X
VAL01/Cimetière	6,49256	44,84456	Goulet Fred	Graciet Sophie, Haxaire Basile et Damien		X	X
VAL02/Le Chambon	6,57190	44,73873	Dova Emmanuelle	Dalges Jean, Issautier Anne-Marie		X	X
VER Grande Roche Claix	5,628	45,128	Deschâtres Jean	Erige de Thiersant, J.-Michel Coynel, Roger Marciau et Coline			X
VER Mont Aiguille Chichiliane	5,553	44,842	Lebfèvre Alain	Thibaut Capblancq, Emmanuelle Csabai, Quentin Chabannes et Romain Cabannat	1 an		
VER Pré Mouret Chichiliane	5,513	44,805	Richer Serge	Nathalie Guenel, David Sannier, Laure Bonnel, Aurélie Claudon, Cécile Bonnel, Pierre Basset, Julien Leuridan	2 ans		
VLB Ramu, Le Périer	6,08200	44,92400	Albert Christophe	Méglioli Alice		X	X
VLG01/Les Portes	6,18936	44,80949	Tommy Bulle				
VLG02/Les Vachers	6,01891	44,83634	Dumas Pierre			X	