

Envergures alpines

Assemblée générale pour 2025



Bonjour et bienvenue !



Rapport moral

Pierre Chevalier nous a brutalement quittés en cours d'année.

Pierre était membre d'Envergures alpines et participait activement à nos activités. Il était passionné et partageait avec nous tous l'amour de la Nature avec un intérêt particulier pour les grands rapaces.

Nous garderons le souvenir de sa remarquable gentillesse, toujours très attentionné envers les autres.

Salut Pierre, on ne t'oubliera pas

Le bilan 2025 de l'association met en lumière une année particulièrement riche en actions consacrées à **l'étude et à la protection des grands rapaces alpins**. Envergures alpines poursuit son **engagement scientifique et pédagogique** autour d'espèces emblématiques comme le **gypaète barbu**, **l'aigle royal**, **le vautour fauve** et intègre désormais le **pygargue à queue blanche** dans ses suivis, en lien avec les programmes de réintroduction en cours.

L'année a été marquée par une forte mobilisation des bénévoles (106 adhérents en 2025) et une présence accrue sur le terrain : animations, festivals, conférences, journées de sensibilisation ou encore participation à des réseaux scientifiques internationaux. En parallèle, les actions de suivi se sont intensifiées, avec pose de balises GPS (Ubac Puy du Fou à Malaval), comptages coordonnés et surveillance des sites de reproduction.

Pour le gypaète barbu, un seul jeune a pris son envol en 2025, sur le site de Malaval. Les autres tentatives ont échoué, en raison de dérangements, de conflits entre individus ou de pressions d'autres espèces. Malgré ces difficultés, la population continue lentement de s'installer dans le Haut-Dauphiné, signe d'un travail de conservation à long terme qui porte ses fruits.

À l'inverse, l'aigle royal connaît une excellente année, avec un nombre record de jeunes à l'envol.

Les vautours fauves poursuivent leur expansion avec l'installation d'une colonie dans les Hautes-Alpes, à La Piarre.

Cependant, plusieurs menaces persistent : empoisonnement, collisions avec les infrastructures, dérangements liés aux activités humaines ou encore conflits inter-spécifiques.

Ainsi, 2025 apparaît comme une année dynamique et encourageante, mais encore marquée par des enjeux importants. Les priorités restent la réduction des pressions humaines, la sécurisation des habitats et le soutien à l'installation durable des populations de rapaces dans les Alpes.

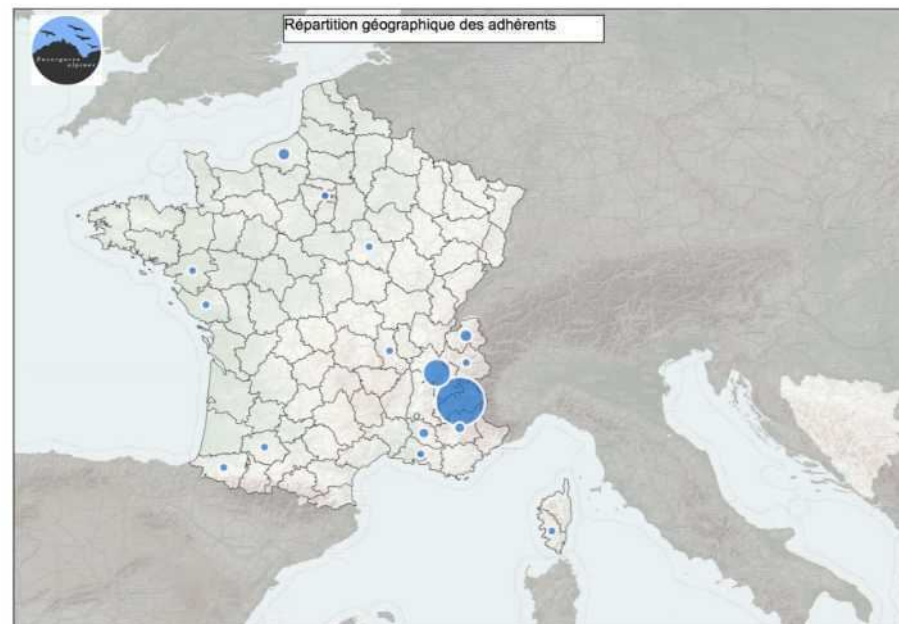
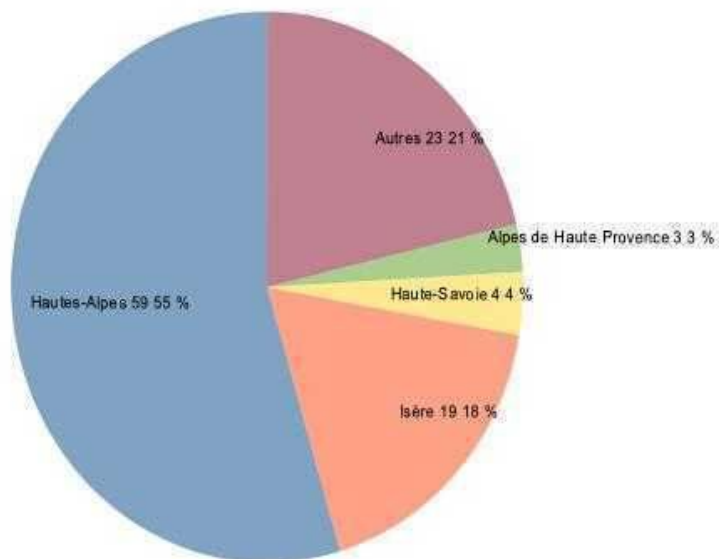
CC, président

Une pensée pour Pierre et sa famille

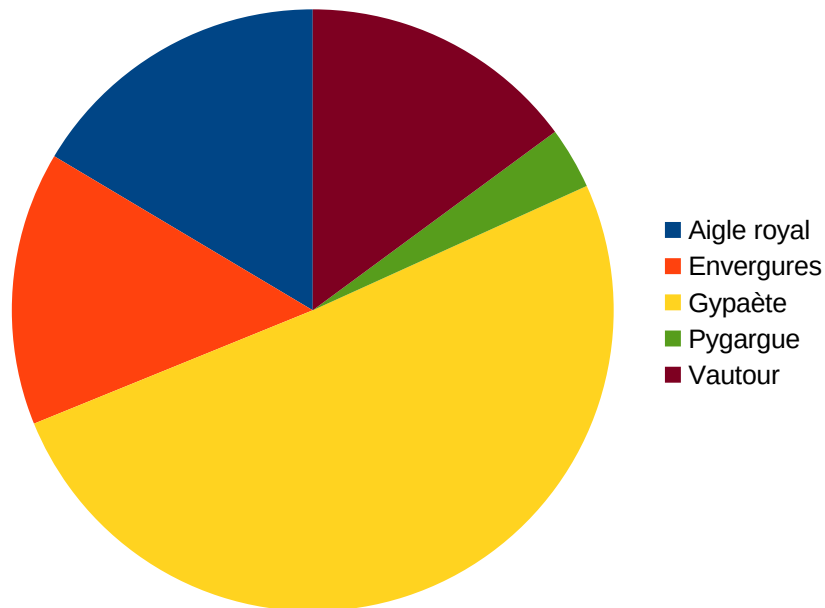


Adhérents

106 adhérents en 2025



Activité en 2025



Projet/programme	1	2	3	4	5	6	7	8	9	10	11	12	Total
Aigle royal			5	7	12	13	10	2	1,5	1			51
Envergures	6				6	22			7	1	2,7	1,4	45,6
Gypaète	5	8	19	15	14	3,5	6	8	14	23	9	33	157
Pygargue									3	7	0,3		10,3
Vautour			9				9	7	20		1,2	0,5	46,2
Total Résultat	11	8	33	22	32	38	25	17	45	32	13	34	310,1

Agrément environnement

Demande en cours d'instruction (Préfecture, DREAL).
La réponse vient de nous parvenir (4/04/2026) :

L'association Envergures Alpines exerce actuellement son activité statutaire de manière significative dans le champ géographique sur lequel porte la demande d'agrément conformément aux dispositions de l'article R141-3 du Code de l'environnement.

Cependant, le nombre d'adhérents, 104 en 2024, ne peut être considéré comme suffisant eu égard au cadre territorial de son activité.

En conclusion, **la DREAL a émis un avis défavorable** à l'obtention d'agrément de l'association Envergures Alpines dans le cadre national.

... on repart au combat !

Procédures 2025

Plainte/partie civile empoisonnement

EA s'est portée partie civile pour les cas d'empoisonnement relevés dans le Haut-Dauphiné

Jugement en appel, tir d'un pygargue

La plainte et la constitution de partie civile EA menée par EA a été retenue. L'association bénéficie de 1000 €. Récupération difficile...

Condamne RIBOULET Nicolas à payer à l' association ENVERGURES ALPINES,
partie civile :
- la somme de mille euros (1000 euros) en réparation du préjudice moral ;

Statuts, règlement intérieur

Statuts : sans changement

Règlement intérieur

Résumé :

Adhésion : validation par le bureau + cotisation.

Perte de membre : démission, exclusion ou décès (cotisation non remboursée).

Assemblées : convocation 1 mois avant, vote possible (procuration autorisée).

Matériel : prêté mais à entretenir.

Responsabilité : chacun est responsable de ses déplacements.

Comportement : respect de la charte obligatoire.

Règlement intérieur : modifiable par le conseil d'administration.

Assemblées : convocation 1 mois avant, vote possible (procuration autorisée).

Frais : remboursés avec accord et justificatifs.

Matériel : prêté mais à entretenir.

Données/photos : utilisables par l'association (avec mention de l'auteur).



Subventions, missions

DREAL Nouvelle Aquitaine

EA est chargé de l'animation du « PNA Vautours et élevage »

DREAL Auvergne Rhône-Alpes

EA est chargé d'épauler le ASTERS pour le PNA « Gypaète barbu »

Conseil départemental 05

Demande de subvention 2000 €, en cours d'instruction

COM COM de l'Oisans

Demande de subvention de 2000 €, en cours d'instruction

Puy du Fou

Obtention d'une subvention de 2000 € pour pose de balises sur les jeunes gypaètes et actions de communication

Elections

Candidatures au Conseil d'administration: ?

Composition actuelle :

Bertrand Jean-Michel

Cheissoux Denis

Couloumy Christian

Glévar Christian

Hustache Cathy

Michel Samy



Outils de communication

Réalisé

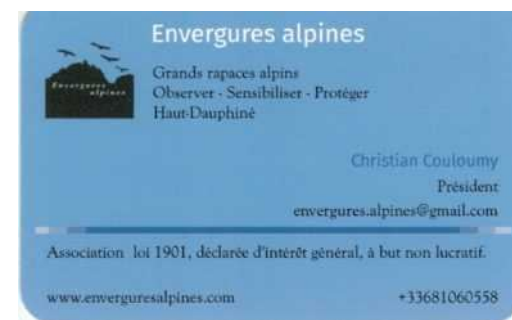
News letters



Bufs



Cartes de visite



Merci à :
Cathy, Claude, Coulou, Lionel, Odile
Pierre-Yves, Régis, Steeve, Tchoa, Virgile

Outils de communication

Réalisé

Expo photo



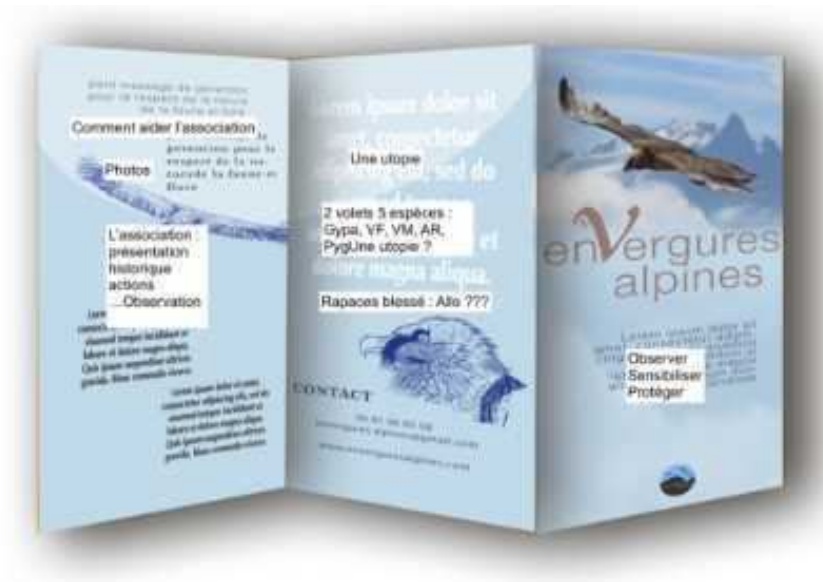
Outils de communication

En cours

Flyer

Réflexion sur le contenu et le graphisme
(en respectant la charte d'EA)

Sac 10 ans
50 unités ont été
commandées

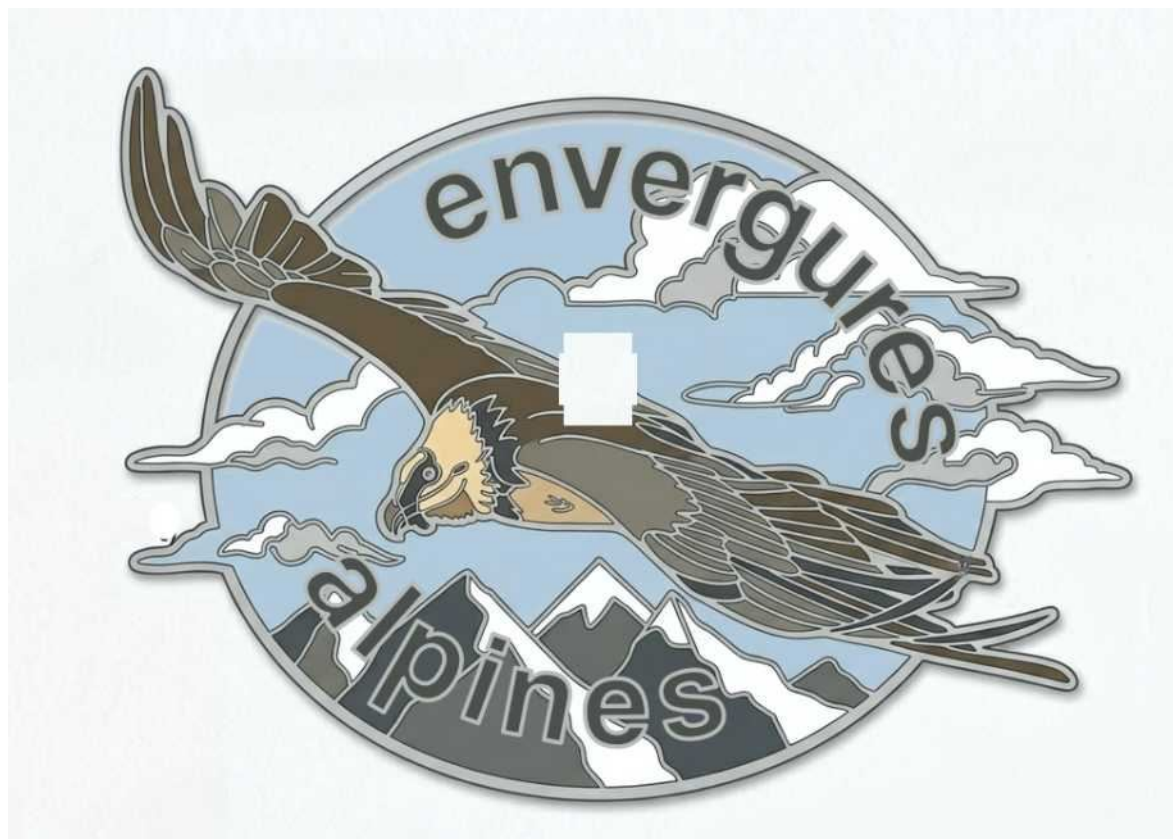


Outils de communication

En cours

Pins

Création par Pierre-Yves



Outils de communication

A réaliser

Affiches

Affiches événements datés au cas par cas et affiche de soutien, belle photo vendue au grand public ?

Poster

Contenu pédagogique, sera utilisé pour les séminaires techniques, les festivals, rencontres, etc.

Kakémono

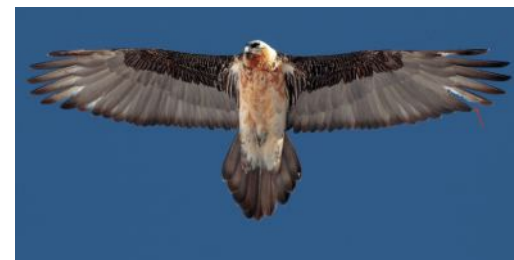
« Observer / Sensibiliser / Protéger »



Outils de communication

Banderole

Gypa échelle 1/1



Outils de communication

ZOOM

EA dispose d'un compte ZOOM
(plateforme de visioconférences).

Cet outil doit permettre une communication plus facile et plus régulière entre les membres de l'association, notamment avec ceux qui éloignés géographiquement.

Nous sommes encore en phase d'apprentissage...

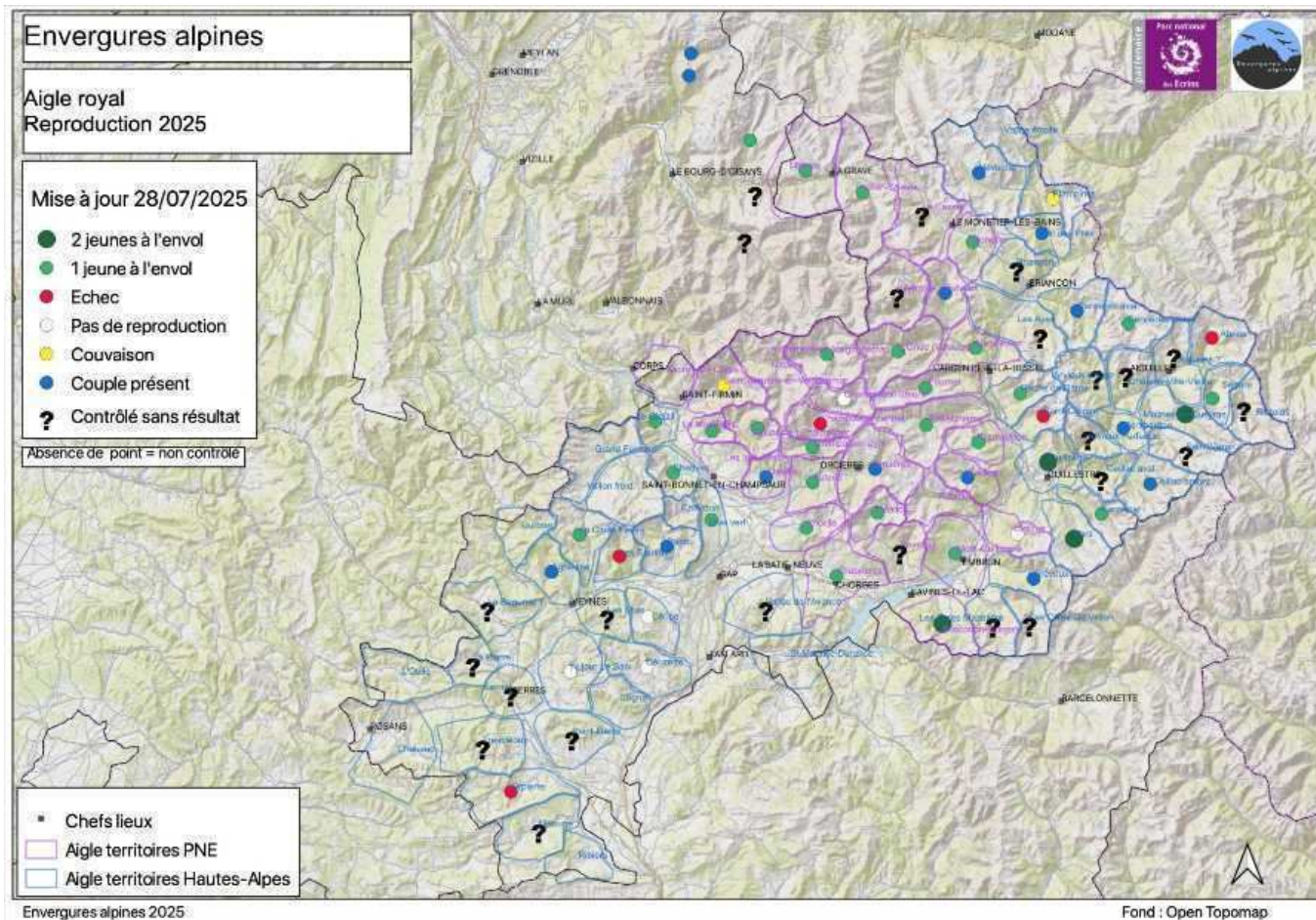
Activités 2026, projet

Date	Lieu	Organisateur	Intitulé
22/04/26	Embrun	Envergures alpines	Rencontre aigle Japon
30/05/26	Massif des Cerces	LPO, Alpi Cozzie, PNE	Prospection gypaète
13/06/26	Dévoluy	Super Dévoluy	Tour de l'Obiou
20/06/26	Molines en Champsaur	ONF	Nuit des forêts
24/07/2026 – 26/07/26	SuperDévoluy	OT SuperDévoluy	Festival de l'image
27/07/26	La Cluse	OT SuperDévoluy	Spectacle ?
07/08/26	Col de Sarenne	COMCOM Oisans	Grands rapaces de l'Oisans
22/08/26	Haut-Dauphiné	LPO	Comptage vautours
05/09/26	Embrun	Embrun, commune	Forum des associations
06/09/26	Col du Lautaret	LPO	Journées vautours
12/09/26	Mercantour	PNM	Rencontres Mercantour
12/09/2026 – 13/09/2026	Embrun	Asso Génépi	Foire Bio
18/09/2026 – 20/09/2026	Meyrueis	LPO	Rencontres vautours
20/09/26	Plan de Vitrolles	Centre Aquila	Fête d'automne
28/09/2026 – 4/10/2026	Chateau-Arnoux	Durance Nature	Festival de la Biodiversité
10/10/26	Haut-Dauphiné	IBM/VCF	IOD
11/11/2026 – 15/11/2026	Maestrazgo (Espagne)	IBM/VCF	Meeting international
12/12/26	Valdieri	Alpi Marittime	Rencontre gypa
Continu	Haut-Dauphiné	Envergures alpines	Suivi terrain



Aigle royal

Maintenir l'objectif de suivi d'un maximum de couples (installation, ponte, éclosion, élevage, envol): groupe des observateurs.



Aigle royal

Reproduction des 6 années précédentes

Nb juv envol	2020	2021	2022	2023	2024	2025
Nb ter. occupés connus	22	14	23	31	19	37
Nb couples contrôlés a	77	77	79	79	86	87
Nb couples pondteurs b	36	24	29	39	28	41
Nb repros réussies f	22	20	21	29	20	38
Nb échecs	20	13	20	23	15	30
Nb nids 2 juv	6	5	7	9	5	4
	2	1	3	4	4	5
% cp pondteurs (b / a)	47 %	31 %	37 %	49 %	33 %	47 %
% d'échec (b-f) / b	61 %	83 %	72 %	74 %	71 %	93 %
% nids 2 juv (g-f) / f	9 %	35 %	5 %	21 %	25 %	21 %
taux d'envol (g / b)	9 %	5 %	14 %	14 %	20 %	13 %
Productivité (g / a)	0,00	0,70	1,10	1,07	0,95	0,97

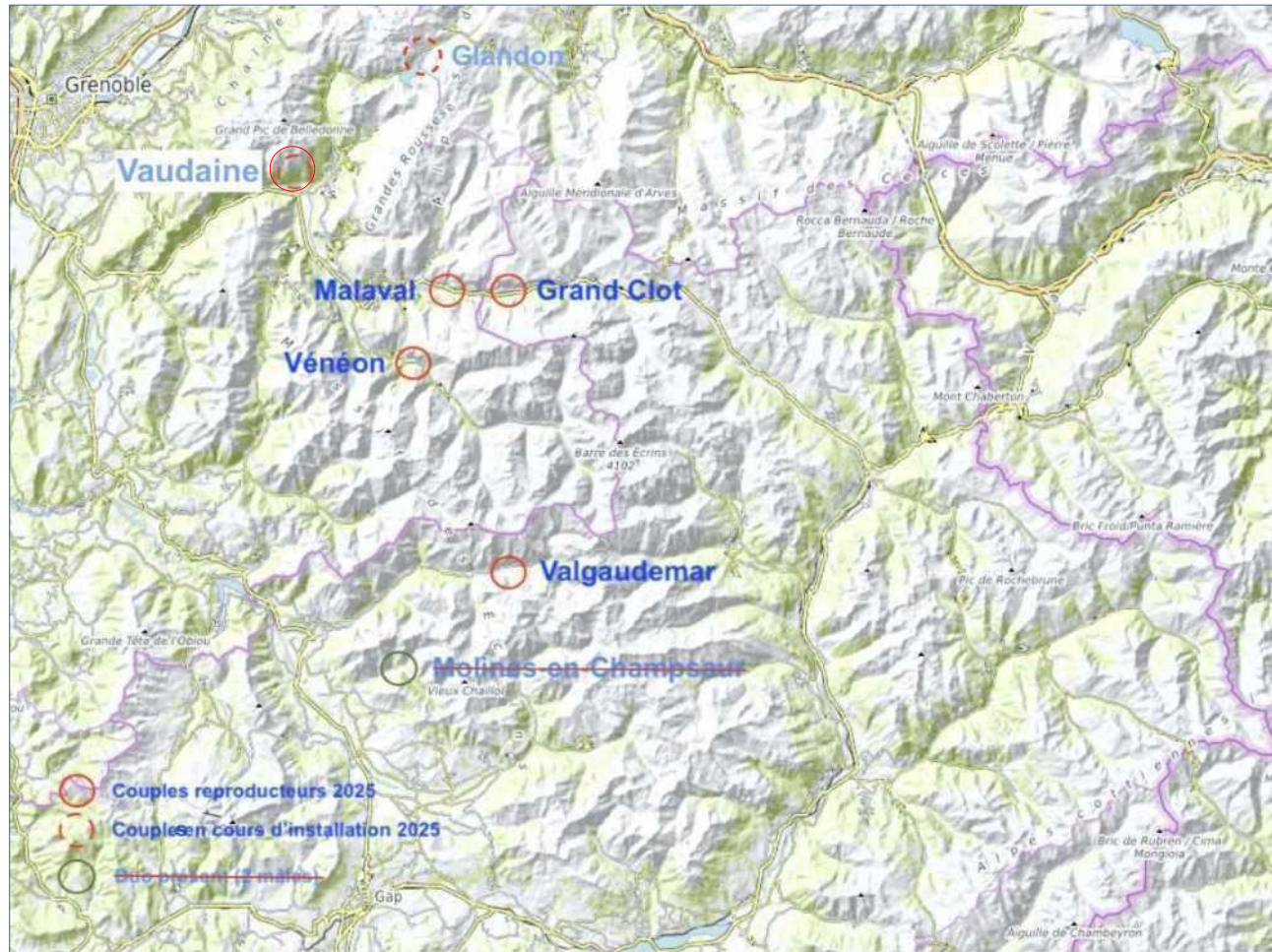
Aigle royal

Organisation Briançonnais (Yves)

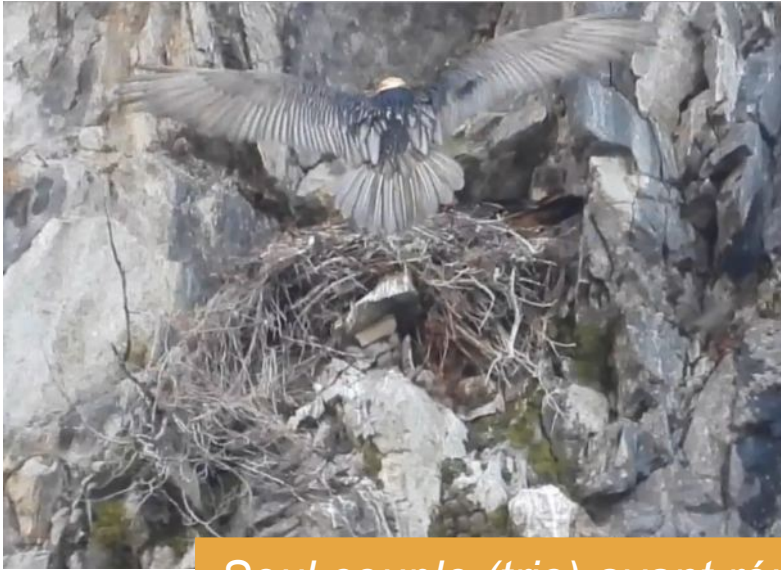
Répartir les « responsabilités »

coordinateur	Briançon	ZABARDI	Yves	06 77 49 34 68	yzabardi@orange.fr
référent	Haute Clarée	CHOUX	Emilien	07 82 79 19 42	emilien.choux@gmail.com
référent	Haute Clarée	ROBIN	Hélène	06 08 83 15 17	robin.hel@hotmail.fr
référent	Névache	CHAMP	Axelle	07 44 43 82 76	axelle.champ@yahoo.fr
référent	Névache	GOYOT	Anika	06 65 32 41 27	anikagoyot@hotmail.com
référent	Plampinet	POIRÉ	Philippe	06 71 36 71 91	tipoire@hotmail.com
référent	Val des Prés	STÉVENOT	Martin	06 72 43 70 73	stevenot.m@gmail.com
référent	Val des Prés	SCHREMPF	Heiko	06 33 60 89 11	schrempf.heiko@hotmail.fr
référent	Briançon	STÉVENOT	Martin	06 72 43 70 73	stevenot.m@gmail.com
référent	Cervièrès amont	BARTEÏ	Christine	06 43 52 52 79	terresdoiseaux@wanadoo.fr
référent	Cervièrès aval	GUILLEMOT	Matthieu	06 81 93 78 96	matthieu.guillemot@ensta-bretagne.org
référent	Les Ayes	FUENTES	Kevin	06 26 80 10 03	kevinfuentes8313@gmail.com
référent	Vallée Etroite	GOYOT	Anika	06 65 32 41 27	anikagoyot@hotmail.com

Gypaète barbu



Trio ? de Malaval (Oisans, Isère)



Seul couple (trio) ayant réussi sa reproduction en 2025

Malaval premier site de reproduction dans le Haut-Dauphiné :
6 jeunes à l'envol
2018 – 2025 (8^e année)



Trio ? de Malaval (Oisans, Isère)



Capture et équipement
(bagues et balise GPS)
d'Ubac Puy du Fou



L'opération s'est
déroulée le 13/05/2025



Couple du Vénéon (Oisans, Isère)

« Mison », femelle installée en couple sur le site du Plan du Lac a été victime d'un combat avec le gypaète « Altitude » le 8 août 2024.

Son cadavre a été récupéré a proximité de l'aire connue.

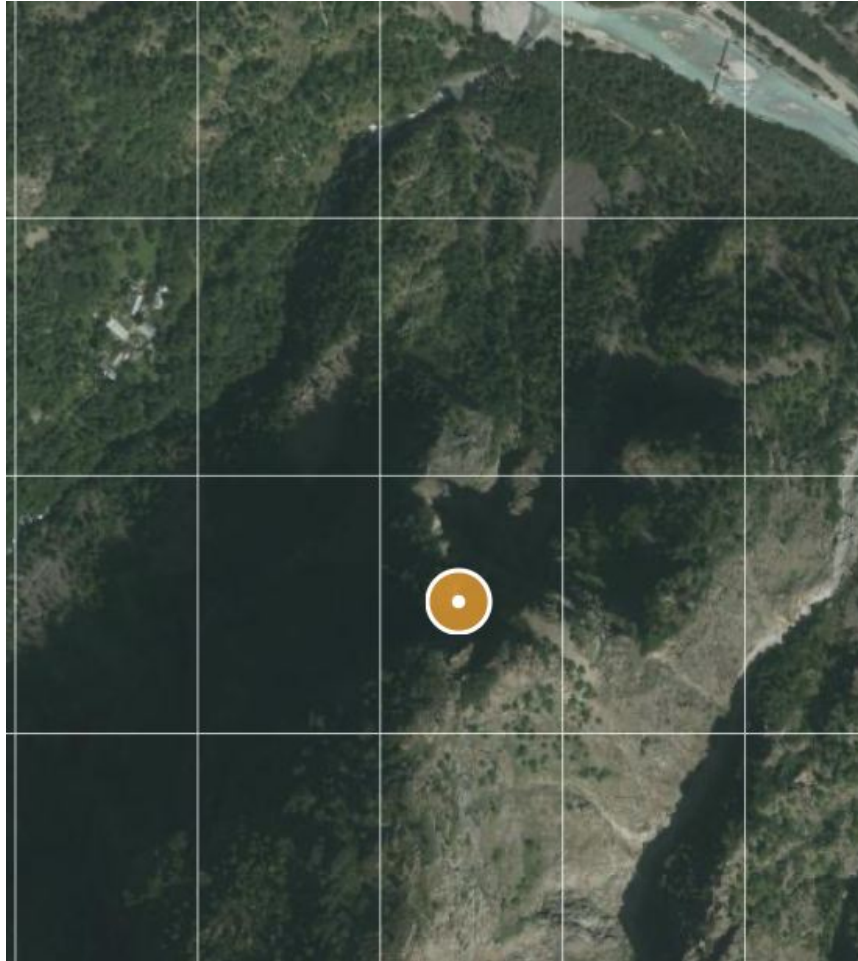
« Altitude » a immédiatement remplacé « Mison » sur ce territoire et engagé une reproduction... qui a échoué.



*La balise d'Altitude
ne fonctionne plus
depuis le 17/10/2025*

Couple du Vénéon (Oisans, Isère)

Localisation du cadavre récupéré par une équipe du PGHM et du PNE



Extrait de l'autopsie réalisée par le laboratoire vétérinaire des Hautes-Alpes.

HISTORIQUE DE L'ANIMAL

Mison, femelle tombée du nid en Suisse 2017, est mise en centre de soins par suite d'une fracture du tibia droit (cerclage). L'oiseau est relâché dans les Baronnies équipé d'une balise GPS. Mison s'est ensuite implantée dans l'Oisans où elle a reproduit 2 fois (2023 et 2024), aire située au lieu-dit « Plan du Lac ».

COMPTE RENDU DE L'EXAMEN NECROPSIQUE

Identification : OT gris (pattes droite et gauche)

Aspect extérieur :

Cadavre consommé par les nécrophages ; il ne reste que la carcasse, les plumes et la peau momifiée. Présence de pupes. Serres de la patte gauche fermées, serres de la patte droite ouvertes ; les serres sont nécrosées. Le bout des rémiges n'est pas abîmé ; le bout de quelques rectrices est coupé. La tête est détachée du corps.



Couple du Valgaudemar (Hautes-Alpes)

Occupation en 2025 par les gypaètes d'une ancienne aire d'aigles déjà visitée l'année passée par le couple... mais également fréquentée par les aigles royaux en 2024 et par un couple de faucons pèlerins en 2025 !



Aigle, faucon, gypaète se succèdent sur l'aire

Couple du Valgaudemar (Hautes-Alpes)

Gypaètes 2025

Un couple de faucons pèlerins s'installe sur une ancienne aire d'aigles située à une quinzaine de mètres sous celle des gypaètes : les 2 espèces nichent à moins de 20 m l'une de l'autre !

Faucons pèlerins 2025



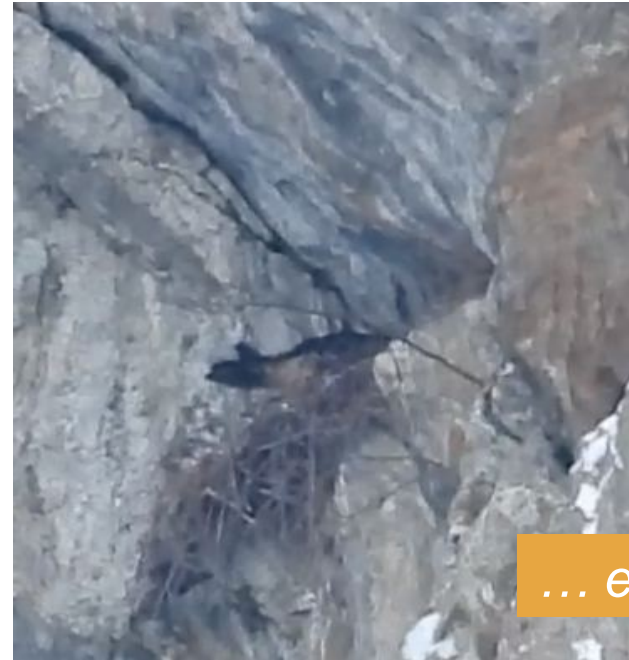
Couple du Grand Clot, La Grave (Hautes-Alpes)

Aire fréquentée au début de la reproduction et aire utilisée ensuite

Echec de la reproduction en 2025, cause non identifiée



Aire utilisée en début de reproduction 2025...



... en 2026 ?

... Aire utilisée ensuite

Couple de Vaudaine, Belledonne

La balise de Mistral ne fonctionne plus depuis le 6/09/2025.

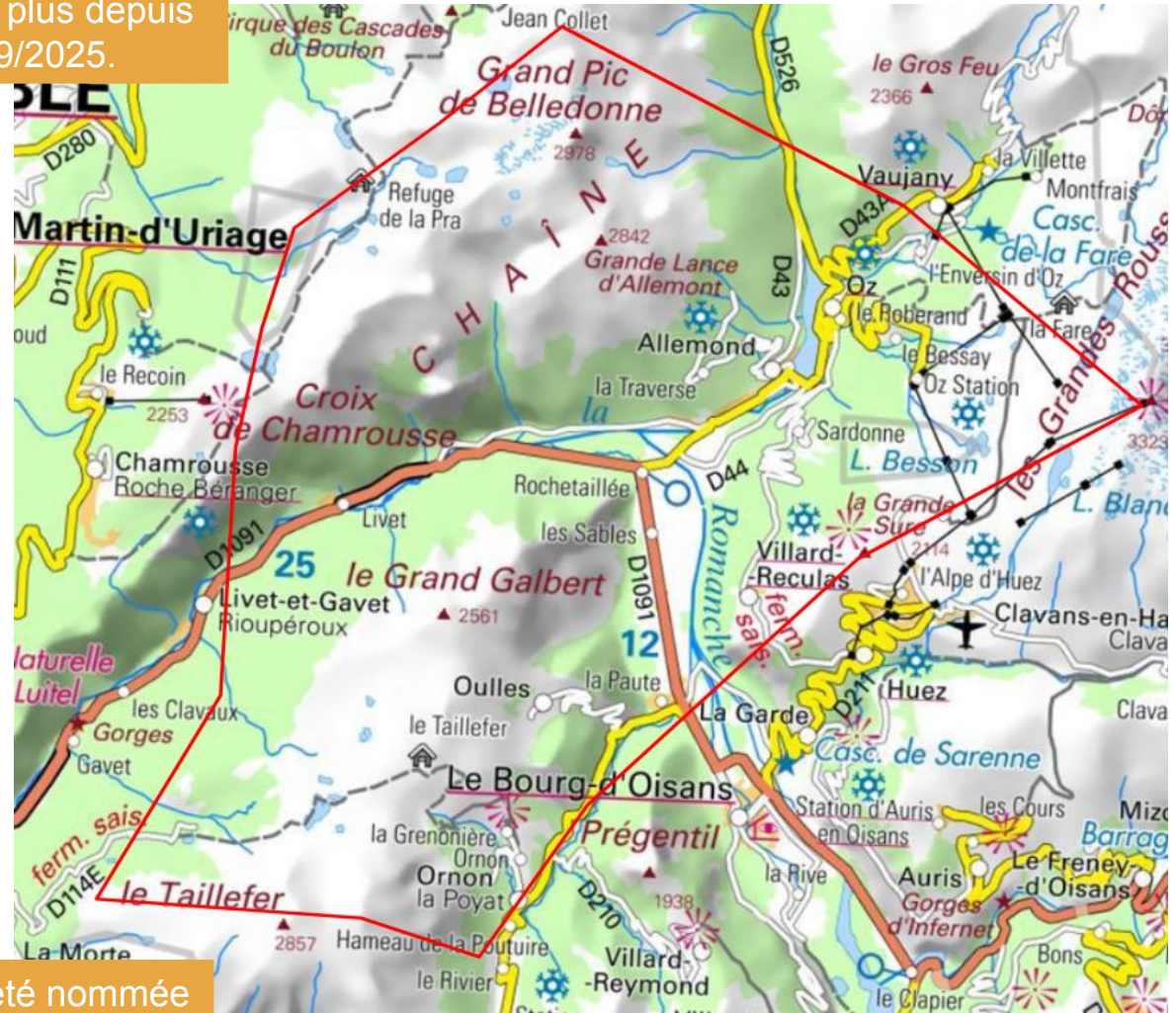


Mistral 7^e année



Fare 5^e année

La femelle a été nommée Fare (lieu-dit local)

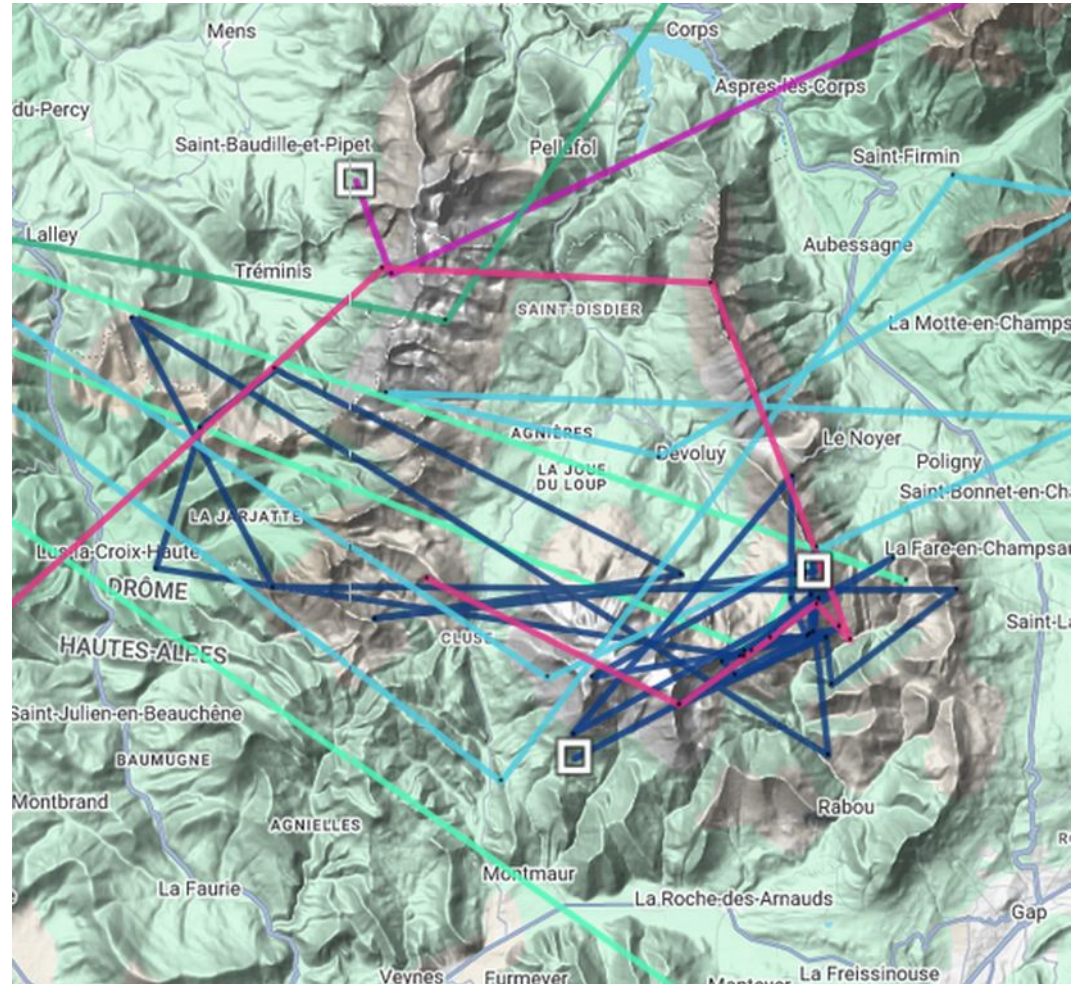


Domaine vital de MISTRAL et FARE selon tracés GPS

Le Dévoluy

Le massif du Dévoluy est très fréquenté par de jeunes gypaètes ces derniers mois : Spirale, le Croë, Elvio, Oeil rouge...

Mortalité : le cadavre de Dromie a été découvert au mois de février 2025. L'empoisonnement est en cause (Carbuforan).



Tracés GPS de gypaètes sur le Dévoluy. Novembre 2025



Duo de Molines en Champsaur (Hautes-Alpes)

Elvio Vercors 2019 (Mâle)



Novo Vercors 2021 (Mâle)



Les « partenaires » s'envolent d'une aire chargée de laine
Deux aires ont été aménagées (laine)

*Ils se sont séparés depuis,
fréquentant toutefois régulièrement
les mêmes secteurs*

Drôme

Au moins six vautours morts empoisonnés : « Une enquête judiciaire d'ampleur »

Au moins six vautours ont été retrouvés morts, volontairement empoisonnés, dans le sud-est du département de la Drôme. L'enquête de l'Office français de la biodiversité (OFB) est pilotée par le pôle régional environnemental du parquet de Grenoble.

T.Z. - 25 sept. 2025 à 18:48 | mis à jour le 27 sept. 2025 à 11:53 - Temps de lecture : 1 min



« Les six vautours ont été autopsiés et différentes analyses sont en cours pour déterminer s'ils ont tous été empoisonnés selon le même mode opératoire », indique le parquet de Grenoble. Archives Photo Le DL /F.H.

Au moins six vautours ont été retrouvés morts, volontairement empoisonnés, dans le sud-est du département de la Drôme, plus précisément dans les Baronnies provençales, apprend le Dauphiné libéré. Les cadavres des oiseaux ont été découverts dans une période particulièrement rapprochée : entre le 19 et le 21 avril dernier.

Drôme-Hautes-Alpes

Qui empoisonne les vautours et les aigles à l'insecticide ?

Après la découverte d'au moins huit vautours empoisonnés à l'insecticide dans la Drôme, le pôle régional environnemental du parquet de Grenoble vient d'être saisi de nouveaux cas d'empoisonnements de rapaces dans les Hautes-Alpes.

T.Z. - Aujourd'hui à 15:41 | mis à jour aujourd'hui à 17:11 - Temps de lecture : 2 min



Selon l'association Vautours en Baronnies, il y a eu des cas de vautours fauves dans les Baronnies et plus

Vives inquiétudes dans ce secteur depuis plusieurs mois.

C'est en partie grâce aux balises GPS que les cadavres ont été découverts.

Vautour fauve



Vautour fauve et activités d'élevage Massif alpin 2025



Christian Couloumy, Envergures alpines

Animation du PNA « Vautour fauve et activités d'élevage 2017-2026 » pour le Massif alpin



Vautour fauve

Axe 2. Prévenir les interactions impliquant le Vautour fauve et le bétail vulnérable

Interactions Vautours / bétail 2025

Col du Glandon (38 – 73) et Plateau d'Emparis

Paroles de bergers : interviews en alpage

Plus 10 000 ovins, locaux ou transhumants en estive (Crau...).

Les troupeaux sont gardés.

Les bergers ne signalent aucun problème, au contraire !
Pas d'interactions négatives, rôle d'équarrissage apprécié...
Ils participent parfois aux comptages des vautours



Vautour fauve

Axe 2. Prévenir les interactions impliquant le Vautour fauve et le bétail vulnérable

Interactions Vautours / bétail 2025

Col du Glandon (38 – 73) et Plateau d'Emparis

Paroles de bergers : Interviews en alpage

- « Les vautours ne sont générateurs de stress » ;
- « pas de changement de comportement observé » ;
- « la présence des vautours est bénéfique : équarrissage naturel ;
- « les randonneurs sont contents de les voir »
- Sauf imprévu, l'agnelage des bêtes a lieu dans la bergerie ;
- Pas d'attaques de loup sur le troupeau (le troupeau voisin a été impacté) ;
- Mortalité chez les agneaux : due à des changements de température brutaux (chaud/froid), aux parasites (humidité), entérotoxémie...



Mizoën (38), Glandon-Croix de Fer.
Ils ont toujours connu les vautours

Vautour fauve

Axe 3. Suivre la dynamique des populations de Vautour fauve

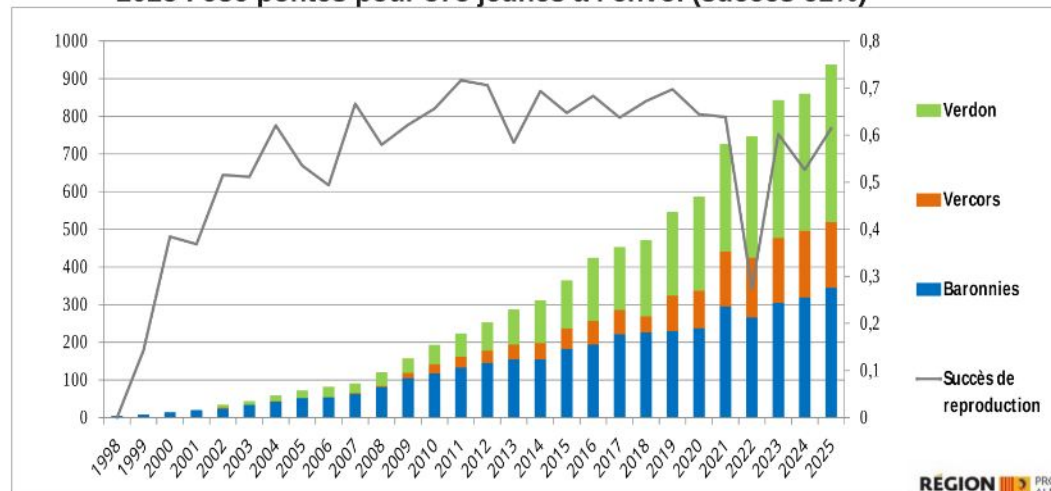
Reproduction des vautours fauves dans les PréAlpes françaises

Colonies reproductrices dans les Pré-Alpes françaises

Vue d'ensemble

1998-2025 : succès de reproduction moyen 61%

2025 : 936 pontes pour 575 jeunes à l'envol (succès 61%)



REGION SUD PROVENCE ALPES CÔTE D'AZUR



Vautour fauve

AXE 3. SUIVRE LA DYNAMIQUE DES POPULATIONS DE VAUTOUR FAUVE

Reproduction des vautours fauves dans les Alpes

De nouveaux sites colonisés

Gorges de la Nesque (84)

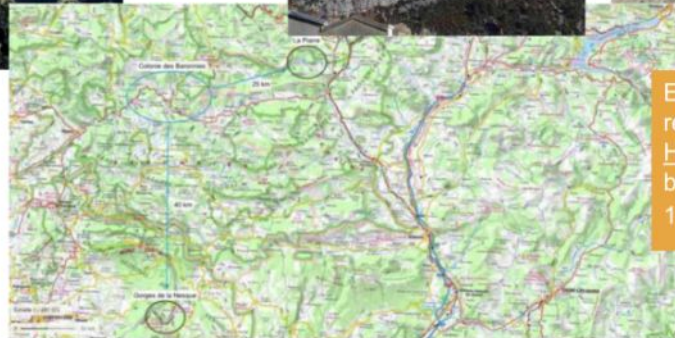


16 pontes pour 8 beaux poussins de Vautour fauve. Beaucoup d'échecs dus aux faucons pèlerins qui leur ont mené la vie dure.

La Pierre (05)



En 2025, première reproduction dans les Hautes-Alpes depuis... bien longtemps. 16 pontes !



Vautour fauve

AXE 3. SUIVRE LA DYNAMIQUE DES POPULATIONS DE VAUTOUR FAUVE

Mortalité

Baronnies - Haut-Dauphiné (Dévoluy)

Drôme
Au moins six vautours morts empoisonnés : « Une enquête judiciaire d'ampleur »

Au moins six vautours ont été retrouvés morts, volontairement empoisonnés, dans le sud-est du département de la Drôme. L'enquête de l'Office français de la biodiversité (OFB) est pilotée par le pôle régional environnemental du parquet de Grenoble.

R.E. - 25 sept. 2023 à 19:48 1 min à jour le 27 sept. 2023 à 11:13 - Temps de lecture : 1 min



« Les six vautours ont été autopsiés et différentes analyses ont été faites pour déterminer s'ils ont bien été empoisonnés selon la même méthode que précédemment », indique le parquet de la province. Archives Photos L'op, JP, 20

Le Dauphiné libéré
Drôme & Hautes-Alpes
26/11/2025

Drôme-Hautes-Alpes
Qui empoisonne les vautours et les aigles à l'insecticide ?

Après la découverte d'au moins huit vautours empoisonnés à l'insecticide dans la Drôme, le pôle régional environnemental du parquet de Grenoble vient d'être saisi de nouveaux cas d'empoisonnements de rapaces dans les Hautes-Alpes.

R.E. - Actualisé le 27 sept. 2023 à 19:48 1 min à jour le 27 sept. 2023 à 11:13 - Temps de lecture : 2 min



« Une fois l'empoisonnement constaté en Baronnies, il est certain que 16 couples de vautours mâles et 10 couples de femelles vivent dans les Baronnies et plus au sud. Photo : Christian Treppe »

9 vautours fauves
4 vautours moines
7 aigles royaux
1 gypaète barbu
1 percnoptère
retrouvés morts ces derniers mois entre la Drôme et les Hautes-Alpes



Liberté
Égalité
Fraternité

Direction Départementale des Territoires de la Drôme



Vautour fauve

AXE 3. SUIVRE LA DYNAMIQUE DES POPULATIONS DE VAUTOUR FAUVE

Mortalité

Haut-Dauphiné



Au fond, le dortoir des Quirliès

Découverte d'un cadavre de vautour fauve à Clavans (38)



 Hantes-Alpes N°s Antennes : Développement et Industries Laboratoire Départemental d'Analyses	
DOSSIER D'AUTOPSIE FAUNE SAUVAGE N° 25 A 0841	
DEMANDEUR	
PARC NATIONAL DES ECRINS District de Chamonix 05000-CLP	
DESCRIPTION DE L'ECHANTILLON	
NATURE DE L'ENVOI :	VAUTOUR FAUVE (Gyps fulvus), FEMELLE (♀)
REFFERENCES DE DOMAINE :	Site SAGE N°PIE 085-25-007
DATE DE RECEPTION :	27/03/2025
RECHERCHES DEMANDEES :	AUTOPSE



Un espace très fréquenté par les vautours et les gypaètes

Les données ont été transmises à ENEDIS. Ce cas sera abordé en urgence



L'autopsie confirme une percussion



Direction Départementale des Territoires de la Drôme

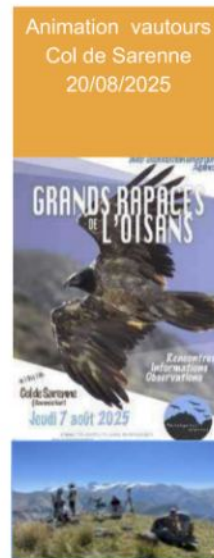


Vautour fauve

AXE 4. COMMUNIQUER AUTOUR DU PASTORALISME ET DU VAUTOUR FAUVE

Haut-Dauphiné

Organisation et participation à plusieurs évènements



PRÉFÈTE DE LA DRÔME
Liberté
Égalité
Fraternité

Direction Départementale des Territoires de la Drôme



Pygargue à queue blanche



**Plan national d'actions
2020 - 2029**
en faveur du Balbuzard pêcheur
et du Pygargue à queue blanche



Merci et bon appétit !