



IOD 14/10/2023



Comptage des gypaètes barbus

Haut-Dauphiné



La météo n'aura pas été favorable partout... © Pierre-Yves Calvat



... et on ne voit pas tout ! Photo composition 😊



AGIR pour la
BIODIVERSITÉ



Résumé :

Cette opération a marqué la 18^e de la série des IOD !
Une fois encore, les conditions météorologiques variables n'ont pas été favorables pour tous les postes du Haut-Dauphiné. Plusieurs d'entre eux ont cependant bénéficié d'une bonne visibilité, partiellement ou durant toute l'opération. La mobilisation des observateurs a été forte malgré tout (112 personnes pour les 51 postes). 10 individus différents au minimum ont été recensés, dont 6 adultes. Parmi ces 6 oiseaux, 4 appartiennent aux couples actuellement installés. Le 3^e individu (trio de l'Oisans) n'a pas été formellement observé le jour du comptage, ni le couple du Valgaudemar, ce qui porte à 13 gypaètes si on les intègre, ce qui est raisonnable. Merci à toutes et tous.

Organisation

Le Haut-Dauphiné couvre plusieurs massifs qui appartiennent aux « Grandes Alpes » ou Alpes internes : Ecrins, Arves-Grandes Rousses, Queyras, Parpaillon, Cerces, Dévoluy, Taillefer, Belledonne (partie). Des observateurs représentant différents organismes se sont engagés pour relayer localement l'organisation de cette vaste opération, coordonnée par l'association « Envergures alpines », avec la collaboration du Parc national des Ecrins, de la LPO et du Parc naturel régional du Queyras. Elle s'inscrit dans le programme de l'IBM (International Bearded Vulture Monitoring) qui s'étend sur tout l'Arc alpin, en Espagne, en Bulgarie...

Participations 2023

Organisme	Nombre d'observateurs
Envergures alpines	25
LPO	35
PNE	12
PNRQ	3
Volontaires	39
Total	112

Contributions des structures

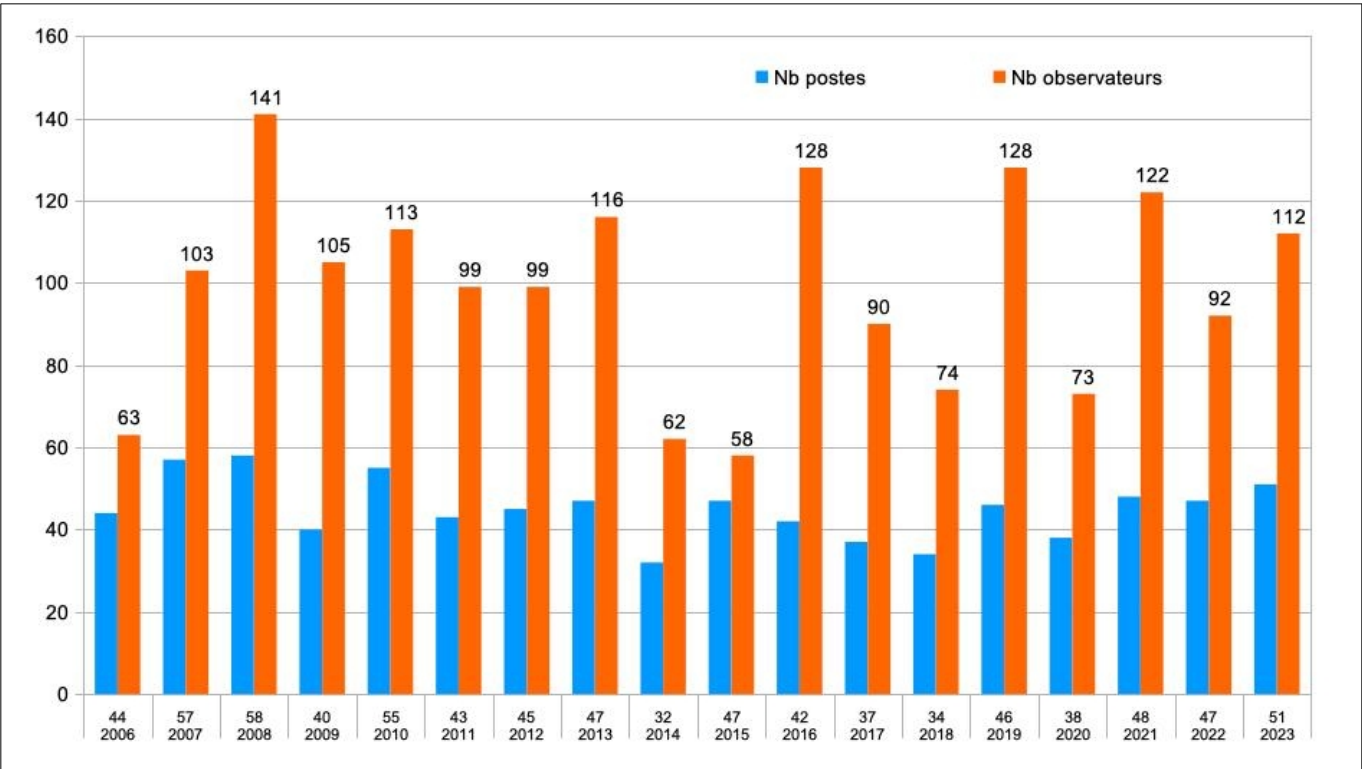


Tableau des participations et des postes depuis le début des IOD en 2006

Résultats

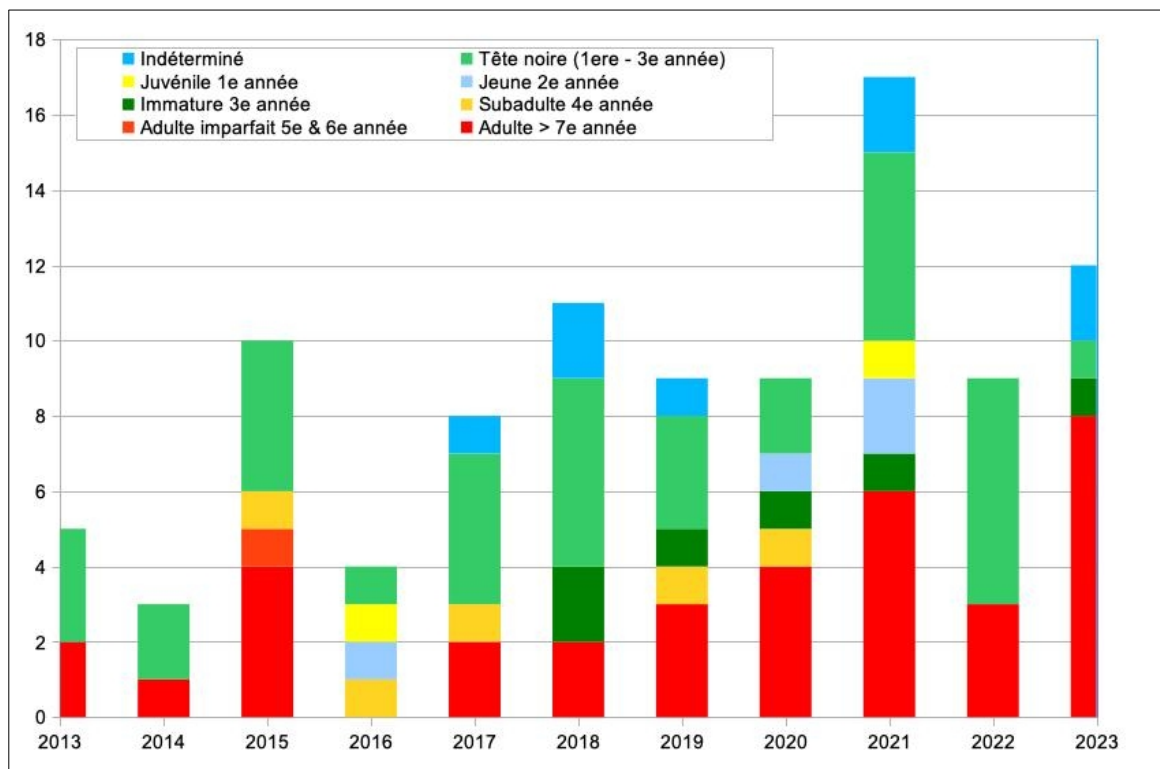
Malgré des conditions climatiques défavorables sur une bonne partie des sites, des gypaètes ont été observés, essentiellement sur l'ouest du Massif des Ecrins. Des observations différentes qui ont été rapportées, 10 oiseaux sont retenus (13* en comptant le 3^e du trio du Vénéon et le couple du Valgaudemar).

* A Malaval, seuls 2 oiseaux différents sont retenus pour 6 observations. Il se peut que les 3 se soient montrés, sans certitude.

* Le nouveau couple du Valgaudemar n'a pas été vu le jour du comptage. Toutefois, dès le lendemain il se manifestait sur le site. Il y a été revu les jours suivants.

A l'est, rien de nouveau.

Pourtant depuis quelques temps, il y a du mouvement chez nos amis italiens, derrière la frontière.



Graphique de l'évolution des résultats des IOD (comptages)

	2013	2014	2015	2016	2017	2018	2019	2020	2021	2022	2023
Adulte > 7e année	2	1	4		2	2	3	4	6	3	6
Adulte imparfait 5e & 6e année			1								0
Subadulte 4e année			1	1	1		1	1			0
Immature 3e année						2	1	1	1		1
Jeune 2e année				1				1	2		0
Juvenile 1e année				1					1		0
Tête noire (1ere - 3e année)	3	2	4	1	4	5	3	2	5	6	1
Indéterminé					1	2	1		2		2
Total	5	3	10	4	8	11	9	9	17	9	10

Evolution des résultats des IOD (comptages) : gypaètes observés le jour du comptage.

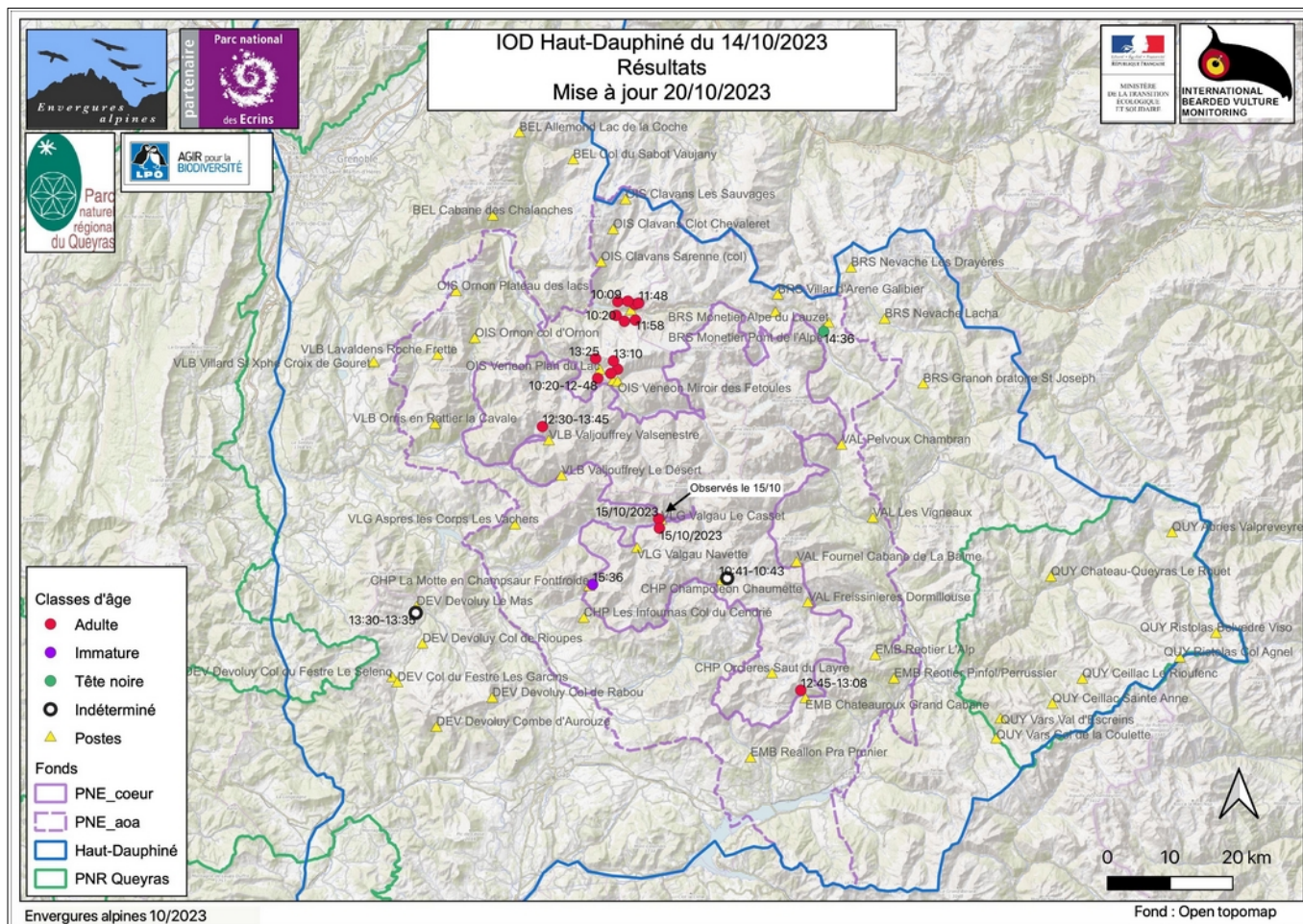
Décompte après analyse des observations du 14/10/2023

Age	Total	maxi
Adulte	6	9*
Immature (3 ^e année)	1	1
Tête noire	1	1
Indéterminé	2	2
Total	10	13*

Détail des contacts relevés le 14/10/2023

* En ajoutant le 3^e partenaire du Trio de Malaval et les 2 individus du couple du Valgaudemar

Les observations de gypaètes



Carte présentant les observations du 14 octobre 2023 (Le couple du Valgaudemar est indiqué à titre d'information)

Vallée du Rabioux (Ecrins sud)

L'équipe en place a eu la chance de contempler un gypaète adulte pendant de longues minutes dans le fond de la Vallée.



Gypaète adulte dans le Rabioux © Laurent Ripert/PNE



Vers Font froide, un immature en vol 3^e année © Florian Palayer/Envergures alpines

Ambiances...



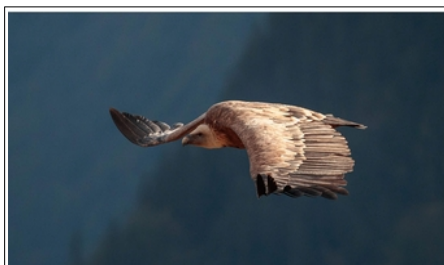
En Embrunais, briefing observateurs



Oisans © Cathy Hustache/Envergures



A Réallon © Jean-Paul Coulomb/LPO



En Oisans, consolation en l'absence de gypaètes... © Laurent Salino/Envergures alpines

Un grand merci à tous les participants pour leur contribution*.

*Ils sont cités dans le tableau

Le 22/10/2023
Pour Envergures alpines
Christian Couloumy

Annexe : tableau détaillé de l'opération

Poste	Observateurs	Horaires postés	Gypa adulte	Gypa 3e année	Gypa tête noire	Gypa indét	Vautour fauve	Aigle	Conditions météo, observations
BEL Allemond Lac de la Coche	Daniel Thonon, Laurent, Pascale Rousseau, Lauriane Ferrier	NA	0	0	0	0	3		Pluie forte et plafond bas. Nous ne sommes pas monté au col.
BEL Cabane des Chalanches	Laurent Salino	10:00-15:00	0	0	0	0	x	0	Pluie > 13h amélioration à 14:00
BEL Col du Sabot Vaujany	Claude Chabrol	11:00-12:00	0	0	0	0	0	0	Pluie et plafond bas. Passage au col durant une courte accalmie
BRS Granon oratoire St Joseph	Christophe Roux, Thierry Sauzay, M. Guillemot	NA	0	0	0	0	0	0	Pluie, vent, froid
BRS Monetier Alpe du Lauzet	Jean-Pierre Bergeon	NA	0	0	0	0	x	x	Les conditions n'étaient pas très favorables avec de nombreux passages nuageux entre 10 et 15h.
BRS Monetier jardin alpin Lautaret	Mathilde Fayot	10:00-13:00	0	0	0	0	0	0	Nuages et bruine. météo étant très mauvaise (nuages et bruine, on ne voyait plus à 100 mètres), nous sommes restées qu'une heure avec les bénévoles. Je suis allée ensuite au Pont de l'Alp rejoindre Anaïs où l'on a vu pas mal de chose mine de rien.
BRS Monetier Pont de l'Alpe	Anaïs Merdrignac, Myriam Crozier, G. Faure Gignoux	NA	0	0	1	0	3	x	Gypa à 14:36
BRS Nevache Lacha	Hugues Pottier, Louis Ikpnoumou, Hélène Mathieu	NA	0	0	0	0	0	0	
BRS Nevache Les Drayères	Yves Zabardi, Christine Bartei	10:00-13:00	0	0	0	0	0	x	
BRS Villar d'Arene Galibier	François Gonthier	NA	0	0	0	0	0	0	pluie vent brouillard le trio gagnant !
CHP Champoleon Chaumette	Rodolphe Papet, Bernard Thomas, Marie Thomas, Claire Oddou, Monique Amic	NA	0	0	0	1	0	0	Pas de marquage, 10:41 – 10:43.
CHP Champoleon Col du Cendrié	Marc Corail, Constant Serapi	NA	0	0	0	0	0	0	
CHP La Motte en Champsaur Fontfroide	Florian Palayer, Mathéo Palayer	NA	0	1	0	0	0	0	Gypa 15:36. Photo
CHP Orcieres Saut du Layre	Vincent Nobili, Nicolas	NA	0	0	0	0	0	0	
DEV Devoluy Col de Rabou	Régis Bertolotti, Youri Bertolotti	10:10-15:00	0	0	0	0	0	0	Juste vu à 10h10 2 Fauves et idem à 12h05. Sinon, chamois, biches, cerfs.
DEV Devoluy Col de Rioupes	Bernadette Maltese, Pierre-Adrien Reynaud	10:00-15:00	0	0	0	0	0	0	
DEV Devoluy Col du Festre Le Selenq	Pierre Kervyn	10:00-11:00	0	0	0	0	0	0	
DEV Devoluy Col du Festre Les Garcins	Corinne Meizenc, Claude-Marie Cottureau	10:30-14:00	0	0	0	0	0	0	On a déserté le Clos des Prés – les Garcins, encore accessible il y a 2 ans. Plusieurs parcs à moutons gardés par les patous et c'est tant mieux, rendant la bosse herbeuse hors d'atteinte.
DEV Devoluy Combe d'Aurouze	Claude Lavigne	NA	0	0	0	0	0	x	Pas de gypaète vu dans la combe d'Aurouze. Seulement deux passages du couple d'aigle à 11h50 et 13h15
DEV Devoluy Le Mas	Claudine Migret Guillaume Laige	9:40-15:00	0	0	0	1	x	0	Gypaète barbu, 13:30-13:35, à 3 km de distance, alt.1900m, venant de l'O, allant vers l'O. En partie inférieure du vallon du Mas
EMB Chateauroux Grand Cabane	Laurent Ripert, Henry Ripert, Philippe Granger, Theo Granger, Christian Millet, Thierry Baudrier	10:10-15:00	1	0	0	0	x	x	Gypa 12:45 – 13:08 Photo. MTO variable.
EMB Reallon Pra Prunier	Nans Denis, Florence Roquillet, Lou Morel, Pascale Cornier, Jean-Paul Coulomb	10:20-15:00	0	0	0	0	x	x	
EMB Reotier L'Alp	Pascal Labbé, Jade Ros	10:00-15:00	0	0	0	0	0	0	

EMB Reotier Perrussier	Cécile Dubois, Florence Bertorelli, Robert Lagier, Denise Lagier	10:30-15:00	0	0	0	0	x	5	Couvert nuages > 2600 m
OIS Clavans Bruyeres	Cathy Hustache, Pierre-Yves Calvat	10:15-15:00	0	0	0	0	20	x	pluie, le vent et le brouillard. visibilité était très réduite, quelques trouées sur le col de Sarenne mais le fond et le haut de la vallée sont restés dans le brouillard.
OIS Clavans Les Sauvages	Jean-Luc Pinel	/	/	0	/	/	/	/	Poste abandonné en raison de la météo
OIS Clavans Sarenne (col)	Pierre Chevallier, Marius Besson	10:13:00	0	0	0	0	x	0	Visibilité nulle par moments
OIS Mizoen Malaval route de secours	Marie-Françoise Aubert	NA	2	0	0	0	0	0	10h09 un adulte ouest vers est. 10h20 un adulte est vers ouest, se pose. 11h04 un adulte dans Sarduc, se pose. S'envole et est rejoint par un 2e oiseau. 11h48 2 adultes. 11h58 un adulte dans Mantel. 12h04 un adulte en vol
OIS Ornon col d'Ornon	Severine Magnolon	NA	0	0	0	0	0	0	
OIS Ornon Plateau des lacs	Pascal Chauillac, Daniel Piette	10:00-11:00	0	0	0	0	0	0	Pluie forte et plafond bas. Descente au bout d'une heure.
OIS Veneon Miroir des Fetoules	PNE	NA		0	0	0	0	0	Voir Plan du Lac
OIS Veneon Plan du Lac	PNE	NA	2	0	0	0	0	x	Adulte 1 (tête orangée ventre clair) : vu dans puis sous l'aire de 10h20 à 12h48. Traverse en direction des 2 alpes puis revient sous l'aiguille de Lanchâtra à 13h25. Traverse sous La Toura à 13h32 puis retraverse rive gauche du Vénéon où il est perdu de vue. Adulte 2 (tête orange ventre "marron") : apparaît sous la crête du diable (2 alpes) à 13h10, remonte la vallée sous La Toura à 13h15. Reste dans le coin jusqu'à 14h05 puis repart en direction des 2 alpes à 14h10. Il y est perdu de vue.
OIS Veneon sentier du Puy	PNE	NA	0	0	0	0	0	0	Voir Plan du Lac
QUY Abries Valpreveyre + Le Roux	Samy Michel	9:30-16:30	0	0	0	0	10	x	10 VF au dortoir du Roux
QUY Ceillac Le Rioufenc	Agnès Montesinos	10:00-15:00	0	0	0	0	6	0	Vu 6 vautours fauves dans l'après-midi. Il a commencé à pleuvoir légèrement autour de midi mais le ciel était haut et nous permettait bien de voir les crêtes, la brume s'est levée à 14h30.
QUY Chateau-Queyras Le Rouet	Christophe Gerrier	9:45-15:00	0	0	0	0	0	x	1 aigle royal (jeune, queue blanche, « cocardes » peu marquées) vers 11h30, crête au nord. Pompe à la faveur d'une rare et brève éclaircie puis tire plein est.
QUY Ristolas Refuge du Viso	Aubin Creusot	10:00-15:00	0	0	0	0	10	x	avant de me rendre sur mon poste, en amont du grand belvédère, à 9h05 : 2 aigles royaux juvéniles + 10 vautours fauves au-dessus de la crête de Mouloun. Les aigles sont rapidement partis en direction de la Taillante. Observation des vautours pendant 20 minutes puis direction val Varaita.
QUY Vars Col de la Coulette	Vadim Zouboff	9:30-16:15	0	0	0	0	4	x	Ciel totalement couvert. 4 indiv. à 15h 55 _ tournent quelques minutes également (!) au dessus du Crepoun, puis se dirigent vers le col de Vars. 1 indiv. à 14h15 _ tourne au dessus du Crepoun (au début des crêtes de Vars) pendant quelques minutes et se perd dans les nuages.
QUY Vars Val d'Escreins	Christian Couloumy, Nathalie Nicolas, Denis Bernard, Philippe Lahsen	10:15-15:00	0	0	0	0	x	0	Bonne visibilité, passages nuageux
VAL Fournel Cabane de La Balme	Franck Della Vedova	9:00-15:00	0	0	0	0	3	0	Temps frais et couvert, peu de vent. Pas de gypa observé, seulement 3 VF à 14h15

									au Pas de la Cavale qui orbent dans le mauvais temps puis basculent côté Orcières.
VAL Freissinieres Dormillouse	Marielle Blanc Louis Lallement Claire Ceone Philippe Pages Bernard Dubois Claudine Surleve Lucas Singer Emilie Perchat Annette Lebreton	9:30-15:45	0	0	0	0	x	x	vent froid , nuages assez bas, pas de visibilité sur le col de Freissinières mais nuages suffisamment hauts au-dessus des crêtes au niveau de Dormillouse permettant une bonne observation.petit crachin en fin d'observation
VAL Les Vigneaux	Alain Mouchet, Isabelle Mouchet	NA	0	0	0	0	0	x	
VAL Pelvoux Chambran	Olivier Bergeretti	10:00-15:00		0	0	0	0	0	
VLB Lavaldens Roche Frette	Patrick Orméa, Julien Dupenloup, Sonja Moreau, Bertrand Moreau	10:00-15:00	0	0	0	0	0	0	la météo avec ses bas et ses hauts, au rendez-vous, nous sommes restés en haut de 10h à 15h. des observateurs assidus aux aguets. Les rapaces, grands absents dont le gypaète. Quelques observations : rassemblement automnal , 9 tétras lyres (7 mâles et 2 femelles) dont un branché à 200m de distance jouait le coq de service, un second invisible roucoulait,dans les verres. le chant d'un cassenoix, l'observation de femelles de pinson des arbres en migration: 6-7 chamois et deux sapiens chasseur-tireur "prélevant" ! un chamois Vers Rocher Roux : 3 perdrix bartavelles.
VLB Orris en Rattier la Cavale	André Zapun, Mael et X Rufray	10:00-13:00	0	0	0	0	3	0	Pas fantastique au sommet de la cavale. 2x 1 faucon crécerelle, 2 grands corbeaux, 2 chocards, 2x 1 tetras lyre mâle (la meilleure obs de la journée), une douzaine de chamois, et 2 vautours fauves (à 12h arrive du sud ouest et continuent vers le nord ouest le long du Coiro. Averses, plafond 2500m. Nous redescendons à 13h15 quand le brouillard atteint le poste d'observation. Observation jusqu'à 14h30 pendant la descente.
VLB Valjouffrey Le Désert	PNE	NA	0	0	0	0	0	x	
VLB Valjouffrey Valsenestre Pont des Touches	PNE	NA	1	0	0	0	0	0	Valsenestre (Pont des Touches) : un adulte à poitrine orangée arrivant du vallon de Valsenestre à 12h30-13h45 puis disparaît direction Ramu.
VLB Villard St Xphe Croix de Gouret	Katia Lhotse-Ascencio, Sébastien Part, Christine Leroy, Christine Simon, Véronique Fayard	10:00-16:00	0	0	0	0	3	0	
VLG Aspres les Corps Les Vachers	Olivier Warluzelle	NA	0	0	0	0	3	0	6-7 chamois et deux sapiens chasseur-tireur "prélevant" ! un chamois
VLG Valgau Le Bourg	Régis Jordana, Candice Perbet + public 19 personnes	NA	2	0	0	0	0	x	Vers Rocher Roux : 3 perdrix bartavelles. Couple observé le lendemain et les jours suivants
VLG Valgau Navette	Tommy Bulle	NA	0	0	0	0	0	0	