



ENVERGURES ALPINES

Bulletin n°7

janvier – décembre 2022



Table des matières

| | |
|---|----|
| Vie de l'association..... | 4 |
| Le Conseil d'administration..... | 4 |
| Résumé chronologique des activités..... | 5 |
| 2/01/2022 Récupération d'un jeune autour des palombes en centre ville à Embrun..... | 5 |
| 06/01/2022 Rencontre du directeur du PN Ecrins..... | 5 |
| 17/01/2022 COPIL Vautour et élevage en visioconférence..... | 5 |
| 16 et 17/02/2022 « Webinaire » vautours avec la LPO (visioconférence)..... | 5 |
| 5/03/2022 Comptage des faucons pèlerin dans les Hautes-Alpes..... | 5 |
| 10/03/2022 Comité technique du PNA gypaète barbu (visioconférence)..... | 5 |
| 14/03/2022 Recherche du gypaète Télémark dans le vallon du Fournel..... | 5 |
| 03/04/2022 Première réunion du groupe rapaces 05 à Villar d'Arène..... | 6 |
| 29/04/2022 Récupération des peluches « gypaète » dans les Baronnies..... | 6 |
| 06/06/2022 Tournée des aigles du sud 05 1/2..... | 6 |
| 25/06/2022 Conférence sur les oiseaux dans le cadre de la « Faites du Lac »..... | 6 |
| 16/07/2022 Animation rapaces au col de Sarenne (Clavans-en-Oisans)..... | 6 |
| 18/08/2022 Intervention pour le PNR Queyras..... | 7 |
| 20/08/2022 Comptage des vautours au dortoir..... | 7 |
| 04/09/2022 Journée mondiale des vautours au Col du Lautaret..... | 7 |
| 08/10/2022 IOD (comptage international des gypaètes)..... | 7 |
| 13-16/10/2022 Rencontres annuelles du réseau vautours à Rennes-le-Château (Aude)..... | 7 |
| 20-22/10/2022 Rencontres du réseau aigle royal à Florac (Cévennes)..... | 8 |
| 10-13/11/2022 Meeting annuel gypaète (Bussolengo, Italie)..... | 8 |
| 13/11/2022 Steering Comitee à Bussolengo (l'après-midi)..... | 8 |
| 24/11/2022 Comité de pilotage du PNA Vautours et élevage (Visioconférence)..... | 9 |
| L'Aigle royal..... | 9 |
| La reproduction de l'Aigle royal dans les Hautes-Alpes..... | 9 |
| Vautours fauves et moines..... | 11 |
| Comptages au dortoir le 22 août 2022..... | 11 |
| Le Gypaète barbu..... | 12 |
| Monitoring (suivi) de la population du gypaète barbu :..... | 12 |
| IOD 2022 (international Bearded Vulture)..... | 13 |
| Le trio de l'Oisans !..... | 13 |
| Nouveau couple dans le Vénéon !..... | 13 |
| Gipeto (bulletin d'informations sur le gypaète rédigé en italien)..... | 13 |
| Liens de l'association, réseaux..... | 14 |
| Partenariat Envergures alpines-PN Ecrins..... | 14 |

Vie de l'association

L'association compte **62** adhérents à jour de leur cotisation.

Nous avons enfin pu organiser une assemblée générale. Elle a eu lieu à Embrun dans une salle mise à notre disposition par la commune. Nous étions une quinzaine en présentiel auxquels il convient d'ajouter les pouvoirs transmis par plusieurs de nos adhérents. Ils ont permis d'aborder les élections avec une majorité. Les statuts ont été ajustés au nombre de membres du bureau.

C'est dans une ambiance très conviviale que s'est déroulée cette réunion que nous avons conclue par un repas en commun dans un restaurant de la commune.

Les adhésions*, dons*, conférences, encadrement de sorties et prestations/expertises pour études constituent l'essentiel de nos recettes.

Le montant de la cotisation reste fixé à 10 €/an.



Yves, Claude, Coulou, François, Florian, Claude, Pierre, Christophe, Golo, Jean-François, Cathy, Christine et Bertrand



L'assemblée



Secrétaire, vice-présidente et président



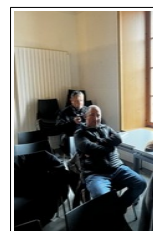
Jean-François et Claude



Christine, Yves et Régis



Christophe et Samy



Bertrand, François

*Les généreux donateurs peuvent déduire de leur impôt 66 % du montant de leur don !
Un reçu fiscal leur sera adressé sur demande.

Le Conseil d'administration

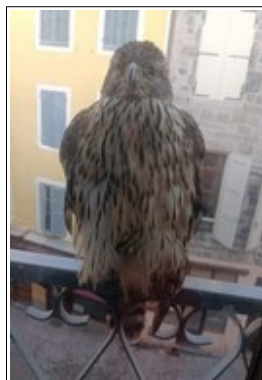
A la suite de l'assemblée générale du 3 novembre 2022 et des élections le Conseil d'administration est composé de : Christian Couloumy (Président), Cathy Hustache (Vice-présidente), Samy Michel (Secrétaire), Christian Glévar (trésorier), Christophe Pasini (trésorier-adjoint), Jean-Michel Bertrand, Denis Cheissoux, Jean-François Desmet.

Résumé chronologique des activités

2/01/202 Récupération d'un jeune autour des palombes en centre ville à Embrun



18/01/2021



2/01/2022

Un jeune autour nous est signalé par un habitants de la rue piétonne. Il semble très affaibli et se laisse approcher, posé sur la rembarde du balcon. A notre arrivée l'oiseau est mort. Il pesait 419 g, ce qui est très faible (800 g – 1500 g pour un individu en bonne santé). Ce n'est pas la première fois que se produit ce genre d'évènement. Des traces de sang sur les serres de ce spécimen laisse penser qu'il venait de capturer une proie. En période hivernale, les pigeons domestiques, nombreux à Embrun constituent sans aucun doute des proies de choix pour de jeunes rapaces. La répétition, à la même période pour la même classe d'âge chez cette espèce généralement forestière et très farouche répond à l'attrait représenté par les pigeons

06/01/2022 Rencontre du directeur du PN Ecrins

Afin de faire un point sur la convention qui lie Envergures alpines au Parc national, nous avons évoqué un différend concernant le suivi du gypaète barbu en Oisans. En effet, une information nous est parvenue faisant état d'un deuxième couple dans cette zone mais le Parc ne veut donner les informations à notre association. La discussion, restée cordiale, ne permet pas d'avancer sur le sujet.

17/01/2022 COPIL Vautour et élevage en visioconférence

Envergures alpines est impliqué en tant qu'opérateur pour le massif alpin dans le cadre du Plan National d'Actions Vautours et élevage.

Nous présentons un diaporama sur la situation dans le massif alpin.

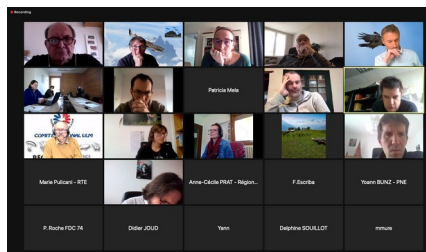
16 et 17/02/2022 « Webinaire » vautours avec la LPO (visioconférence)

Echange d'informations sur la situations des charognards.

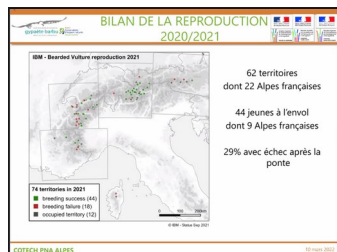
5/03/2022 Comptage des faucons pèlerin dans les Hautes-Alpes

Cette opération est organisée par l'association Arnica Montana depuis plusieurs années. Nous avons assuré un poste près de Vars... sans succès !

10/03/2022 Comité technique du PNA gypaète barbu (visioconférence)



Les visionautes !



Point d'étape sur ce projet national piloté par la LPO et le CEN/ASTERS. Les résultats pour 2021 : 62 territoires dont 22 dans les Alpes françaises, 44 jeunes à l'envol dont 9 pour les Alpes françaises.

14/03/2022 Recherche du gypaète Télémark dans le vallon du Fournel



Christophe se noie dans la peuf !

Nous sommes alertés par Bruno Cuerva (PNR Vercors) : le GPS de Télémark signale une immobilité prolongée ce qui est inquiétant. Avec Christophe, nous tentons de le retrouver grâce aux coordonnées fournies par la balise. Malgré nos recherches sur place, nous ne le retrouvons pas (il a neigé 20 cm les jours précédents). Les gardes du PNE le retrouveront quelques jours après.

03/04/2022 Première réunion du groupe rapaces 05 à Villar d'Arène

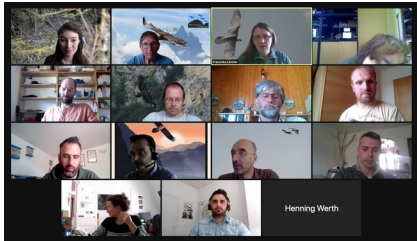


A gauche, Jean-Michel Bertrand, Florian et Mathéo, François, Laurent, Coulou, Cathy et Franck

Plusieurs observateurs contribuent déjà au suivi de la reproduction de l'aigle royal dans le département des Hautes-Alpes. Il est apparu utile de fédérer toutes ces contributions en les formalisant par la création d'un groupe dédié, le « groupe rapaces 05 ».

Nous avons donc invité les observateurs en question à une rencontre pour évoquer tout ça. C'était à Villar d'Arène à l'hôtel « Le Farancin ». Après les échanges de la matinée, nous avons déjeuné ensemble puis sommes sortis observer l'aire du couple local qui a entrepris sa reproduction.

14/04/2022 Steering comitee (comité de pilotage) gypaète avec IBM/VCF en visioconférence



Echanges dirigés par Franziska Loecher (IBM/VCF) autour d'un ordre du jour concernant la base de données internationale, un point sur les reproductions en cours, sur les nouveaux partenaires, les recherches en cours, le marquage des jeunes en nature, les bagues posées sur les oiseaux et le suivi génétique.

29/04/2022 Récupération des peluches « gypaète » dans les Baronnies



Nous avons commandé à la VCF (Vulture Conservation Fundation) 48 peluches gypaètes qui seront proposées à la vente. Avec Cathy et Laurent nous nous rendons dans les Baronnies pour les récupérer.

Le prix de revient pour l'association (transport compris) est de 13 €. Nous convenons d'un prix de vente public de 15 € (comme les autres associations) et d'adopter le prix coutant pour les adhérents. Il en reste !!!

06/06/2022 Tournée des aigles du sud 05 1/2

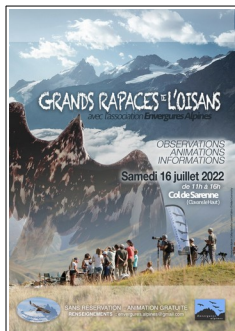
Journée de prospection dans les domaines vitaux des aigles royaux du sud du département. Recherche des sites occupés et des éclosions.

25/06/2022 Conférence sur les oiseaux dans le cadre de la « Faites du Lac »

A la demande du Syndicat d'aménagement de Serre-Ponçon (SMADESEP), présentation d'une conférence sur les oiseaux du Lac à Savines.

Nos conférences sont facturées 150 € au bénéfice de l'association bien sûr !

16/07/2022 Animation rapaces au col de Sarenne (Clavans-en-Oisans)



Notre affiche



Cathy et Christophe



Installés face à la Meije !

Le beau temps est toujours au rendez-vous pour cette journée de partage avec les amateurs, les touristes et les passionnés, fidèles aussi !

18/08/2022 Intervention pour le PNR Queyras

Le Parc naturel régional du Queyras nous sollicite pour des conseils « rapaces » dans le cadre d'un projet de sentier de découverte sur sentier du refuge du Viso. Vec Samy, nous nous rendons sur place pour débattre avec les gardes du Parc et Pier Paolo (chargé de conduire le projet).

20/08/2022 Comptage des vautours au dortoir



Pour la 12^e année consécutive, Envergures alpines coordonne les opérations sur le Massif alpin.

Malheureusement, le Verdon n'a pas participé et les Baronnies n'ont pas été en mesure de couvrir l'ensemble de leurs sites.

Par conséquent, aux 1596 oiseaux dénombrés le jour J, il est très probable qu'il convienne d'y ajouter quelques centaines d'individus supplémentaires.

04/09/2022

Journée mondiale des vautours au Col du Lautaret



Notre stand au Col du Lautaret



Envergures alpines relaie avec persévérance la journée mondiale des vautours.

C'était donc la septième année consécutive de notre participation à cet événement.

Notre stand est désormais installé au Col du Lautaret, tout près du centre d'information du Parc national des Ecrins, nos tentatives antérieures au Col du Galibier avaient été « bousculées » par des conditions météorologiques hivernales ! Gypaètes, vautours fauves, aigle royal et ... visiteurs ont pu se croiser au cours de la journée tandis que notre équipe répondait aux interrogations des passants comme à celles d'observateurs aguerris venus nous retrouver !

08/10/2022 IOD (comptage international des gypaètes)



Les conditions météorologiques en milieu de l'opération l'ont fortement compromise. Peu de gypaètes barbus ont été observés mais c'est également le cas pour les vautours et les aigles royaux.

La participation des observateurs est restée importante en dépit d'une météo peu engageante le matin.

92 personnes étaient réparties sur 47 postes.

Seulement 3 adultes ont été observés dont très probablement des individus issus du trio reproducteur de Malaval.

13-16/10/2022 Rencontres annuelles du réseau vautours à Rennes-le-Château (Aude)



En salle et sur le terrain



Le groupe sur le futur site de lâcher



L'aire d'observation

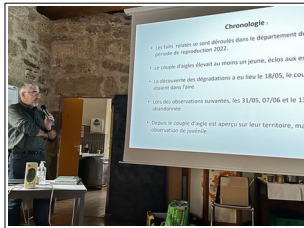
Ce rendez-vous devenu régulier a été organisé par la LPO Aude. Il rassemble les acteurs impliqués dans le suivi des populations de vautours des 3 massifs français : Alpes, Pyrénées et Massif Central. Envergures alpines a présenté un exposé sur les comptages au dortoir.

Toutes les présentations sont ici :

<https://rapaces.lpo.fr/gypa-te-barbu/28e-rencontres-du-r-seau-vautours>

Une visite sur le terrain a permis de découvrir le site de futurs lâchers de vautours moines et une aire d'alimentation couplée à un espace d'observation.

20-22/10/2022 Rencontres du réseau aigle royal à Florac (Cévennes)



Claude et Christian au cours de leur exposé puis visite sur le terrain avec Enedis

10-13/11/2022 Meeting annuel gypaète (Bussolengo, Italie)



Les participants



A gauche, José Tavarès, directeur de la VCF



La salle de conférences



Christian avec Franziska Loecher (VCF)



Les autorités italiennes

Ce meeting international a réuni plus de 130 participants venus de plusieurs pays. Le Parc « Natura Viva » est un Parc zoologique participant à l'élevage d'espèces en voie de raréfaction comme le gypaète barbu ou le vautour royal (Inde) dont la population de ce dernier a été drastiquement réduite en raison de l'utilisation du produit Diclofénac (anti-inflammatoire mortel pour les oiseaux consommant des cadavres traités par cette molécule).

Des exposés de grande qualité sur l'évolution du programme de réintroduction du gypaète barbu dans les Alpes et au-delà ont été présentés (en anglais!!!). On peut parler d'une réussite exemplaire au niveau mondial, à la fois pour le résultat de terrain mais aussi pour la collaboration transfrontalière.

Pour en savoir plus... toutes les présentations sont en ligne ainsi que les photos de l'évènement :

Les présentations : <https://www.swisstransfer.com/d/62dce2ca-3c90-4de8-9ee0-254f9bb47d1c>

Les photos de l'évènement : <https://www.swisstransfer.com/d/f8c1f840-4731-41ed-aaed-eedbae33d58>

13/11/2022 Steering Comitee à Bussolengo (l'après-midi)

Envergures alpines est membre officiel du Steering Comitee, comité de pilotage du programme gypaète. A ce titre, nous participons chaque fois aux réunions de ce groupe de travail.

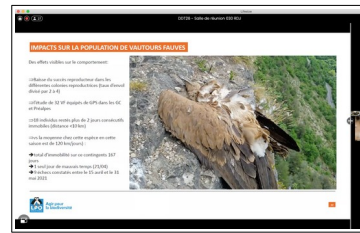
Au programme : les nouveaux partenaires, les recherches en cours, le suivi de la reproduction dans 10 ou 20 ans, des tests de bagues sur des individus captifs, et le budget de l'IBM 2022 et 2023.

Compte tenu de la crise climatique, les meetings en présentiel auront désormais lieu tous les 2 ans.

Par conséquent, pas de meeting « face to face » en 2023.

Le prochain IOD est programmé pour le 14/10/2023.

24/11/2022 Comité de pilotage du PNA Vautours et élevage (Visioconférence)



Présidé par Mme la préfète de la Drôme, cette réunion a traité d'un ordre du jour préparé par les services de la préfecture de la Drôme et ceux de la DREAL.

Envergures alpines a activement participé à l'élaboration de cette réunion dont voici l'ordre du jour.

1. État de la Population sur les 3 secteurs du massif Alpin

- Introduction PNA* Christian Couloumy/Envergures Alpines
- Alpes-Nord
- Vercors-Baronnies + Verdon Christian Teissier/Vautour en Baronnies

2. Impact potentiel de la Grippe Aviaire / H5N1

- Données locales et Recherche Pascal Orabi/LPO France
- Connaissances scientifiques sur le virus Jean Luc Guérin/ENVT H5N1

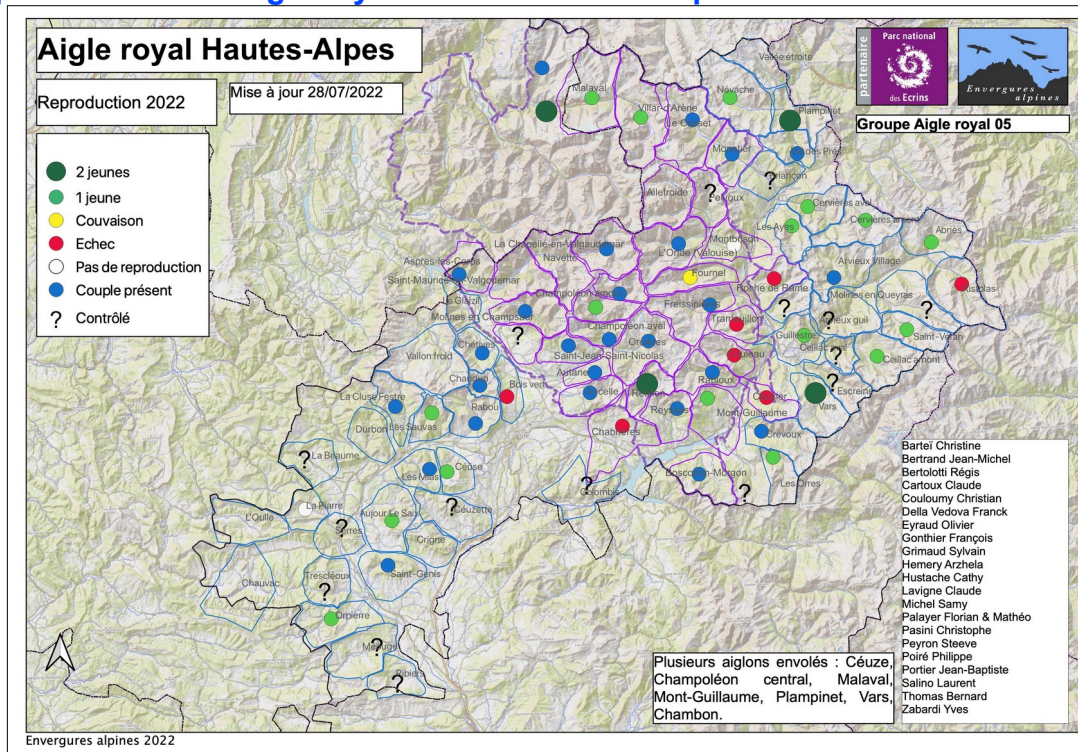
3. Interactions du Vautour Fauve et des activités d'élevage

- Introduction : la situation sur le massif DDT 26
 - Constitution d'un réseau : formation des vétérinaires
 - Contenu Stéphanie Aubanel CNITV Lyon
 - Organisation et administratif Catherine Bras CNITV Lyon
 - Le cas de la Savoie Soria Jabouille DDT 73

*Nous avons présenté la situation des vautours sur le Massif alpin à partir d'un diaporama. Un compte-rendu sera rédigé par les services de la DDT 26.

L'Aigle royal

La reproduction de l'Aigle royal dans les Hautes-Alpes



Carte montrant les résultats de la reproduction des aigles royaux des hautes-Alpes en 2022

Une bonne année pour la reproduction des aigles dans les Hautes-Alpes comme le montre la carte. Toutefois, de nombreux couples n'ont pas été contrôlés suffisamment voire pas du tout comme en témoigne les ?.

| Study area | Year | Nb territori al pairs | Nb checked pairs | Nb (&% laid pairs* | | Nb (&% breeding success* | | Nb fledge d young s | Nb juv/ pair* |
|----------------------|------|-----------------------------|------------------------|--------------------------|-----|--------------------------------|-----|---------------------------------|------------------|
| | | N | N | N | % | N | % | N | |
| Hautes-Alpes | 1981 | 13 | 7 | 4 | 57% | 3 | 43% | 4 | 0,57 |
| Hautes-Alpes | 1982 | 22 | 13 | 8 | 62% | 6 | 46% | 7 | 0,54 |
| Hautes-Alpes | 1983 | 23 | 14 | 9 | 64% | 6 | 43% | 9 | 0,64 |
| Hautes-Alpes | 1984 | 28 | 16 | 12 | 75% | 9 | 56% | 10 | 0,63 |
| Hautes-Alpes | 1985 | 33 | 16 | 13 | 81% | 12 | 75% | 14 | 0,88 |
| Hautes-Alpes | 1986 | 34 | 25 | 15 | 60% | 13 | 52% | 15 | 0,60 |
| Hautes-Alpes | 1987 | 36 | 17 | 9 | 53% | 9 | 53% | 12 | 0,71 |
| Hautes-Alpes | 1988 | 37 | 24 | 14 | 58% | 13 | 54% | 17 | 0,71 |
| Hautes-Alpes | 1989 | 41 | 25 | 17 | 68% | 14 | 56% | 18 | 0,72 |
| Hautes-Alpes | 1990 | 44 | 32 | 20 | 63% | 18 | 56% | 22 | 0,69 |
| Hautes-Alpes | 1991 | 45 | 31 | 18 | 58% | 14 | 45% | 18 | 0,58 |
| Hautes-Alpes | 1992 | 48 | 30 | 12 | 40% | 11 | 37% | 15 | 0,50 |
| Hautes-Alpes | 1993 | 48 | 37 | 23 | 62% | 18 | 49% | 24 | 0,65 |
| Hautes-Alpes | 1994 | 50 | 33 | 21 | 64% | 17 | 52% | 19 | 0,58 |
| Hautes-Alpes | 1995 | 50 | 28 | 19 | 68% | 15 | 54% | 18 | 0,64 |
| Hautes-Alpes | 1996 | 53 | 40 | 29 | 73% | 26 | 65% | 31 | 0,78 |
| Hautes-Alpes | 1997 | 54 | 28 | 13 | 46% | 10 | 36% | 15 | 0,54 |
| Hautes-Alpes | 1998 | 54 | 29 | 14 | 48% | 10 | 34% | 10 | 0,34 |
| Hautes-Alpes | 1999 | 57 | 24 | 16 | 67% | 11 | 46% | 15 | 0,63 |
| Hautes-Alpes | 2000 | 57 | 23 | 13 | 57% | 11 | 48% | 15 | 0,65 |
| Hautes-Alpes | 2001 | 57 | 26 | 13 | 50% | 11 | 42% | 12 | 0,46 |
| Hautes-Alpes | 2002 | 56 | 28 | 13 | 46% | 11 | 39% | 12 | 0,43 |
| Hautes-Alpes | 2003 | 58 | 25 | 12 | 48% | 14 | 56% | 16 | 0,64 |
| Hautes-Alpes | 2004 | 58 | 32 | 14 | 44% | 14 | 44% | 15 | 0,47 |
| Hautes-Alpes | 2005 | 60 | 38 | 20 | 53% | 19 | 50% | 21 | 0,55 |
| Hautes-Alpes | 2006 | 64 | 41 | 22 | 54% | 16 | 39% | 16 | 0,39 |
| Hautes-Alpes | 2007 | 64 | 36 | 19 | 53% | 14 | 39% | 20 | 0,56 |
| Hautes-Alpes | 2008 | 66 | 45 | 26 | 58% | 25 | 56% | 29 | 0,64 |
| Hautes-Alpes | 2009 | 66 | 41 | 24 | 59% | 20 | 49% | 24 | 0,59 |
| Hautes-Alpes | 2010 | 67 | 39 | 23 | 59% | 19 | 49% | 21 | 0,54 |
| Hautes-Alpes | 2011 | 67 | 41 | 24 | 59% | 21 | 51% | 24 | 0,59 |
| Hautes-Alpes | 2012 | 69 | 47 | 19 | 40% | 19 | 40% | 23 | 0,49 |
| Hautes-Alpes | 2013 | 69 | 38 | 19 | 50% | 13 | 34% | 15 | 0,39 |
| Hautes-Alpes | 2014 | 72 | 40 | 26 | 65% | 19 | 48% | 20 | 0,50 |
| Hautes-Alpes | 2015 | 72 | 44 | 33 | 75% | 21 | 48% | 24 | 0,55 |
| Hautes-Alpes | 2016 | 73 | 44 | 29 | 66% | 20 | 45% | 23 | 0,52 |
| Hautes-Alpes | 2017 | 75 | 40 | 23 | 58% | 16 | 40% | 17 | 0,43 |
| Hautes-Alpes | 2018 | 76 | 34 | 23 | 68% | 18 | 53% | 22 | 0,65 |
| Hautes-Alpes | 2019 | 78 | 39 | 18 | 46% | 10 | 26% | 12 | 0,31 |
| Hautes-Alpes | 2020 | 80 | 38 | 28 | 74% | 22 | 58% | 24 | 0,63 |
| Hautes-Alpes | 2021 | 80 | 30 | 26 | 87% | 15 | 50% | 17 | 0,57 |
| Hautes-Alpes | 2022 | 81 | 56 | 31 | 55% | 22 | 39% | 25 | 0,45 |
| Moyenne sur la série | | 2174 | 1248 | 727 | 58% | 588 | 47% | 698 | 0,56 |

Evolution des paramètres de la reproduction des aigles dans les Hautes-Alpes. 1981 – 2022

Vautours fauves et moines

Comptages au dortoir le 22 août 2022

Nombre d'individus recensés :

2022 : 1596 vautours fauves (comptage partiel)

2021 : 975 vautours fauves (comptage partiel)

2020 : 2780 vautours fauves

2019 : 2312 vautours fauves

2018 : 1873 vautours fauves

2017 : 2459 vautours fauves

2016 : pas de résultat (mauvaises conditions météorologiques)

2015 : 1732 vautours fauves

2014 : 1682 vautours fauves

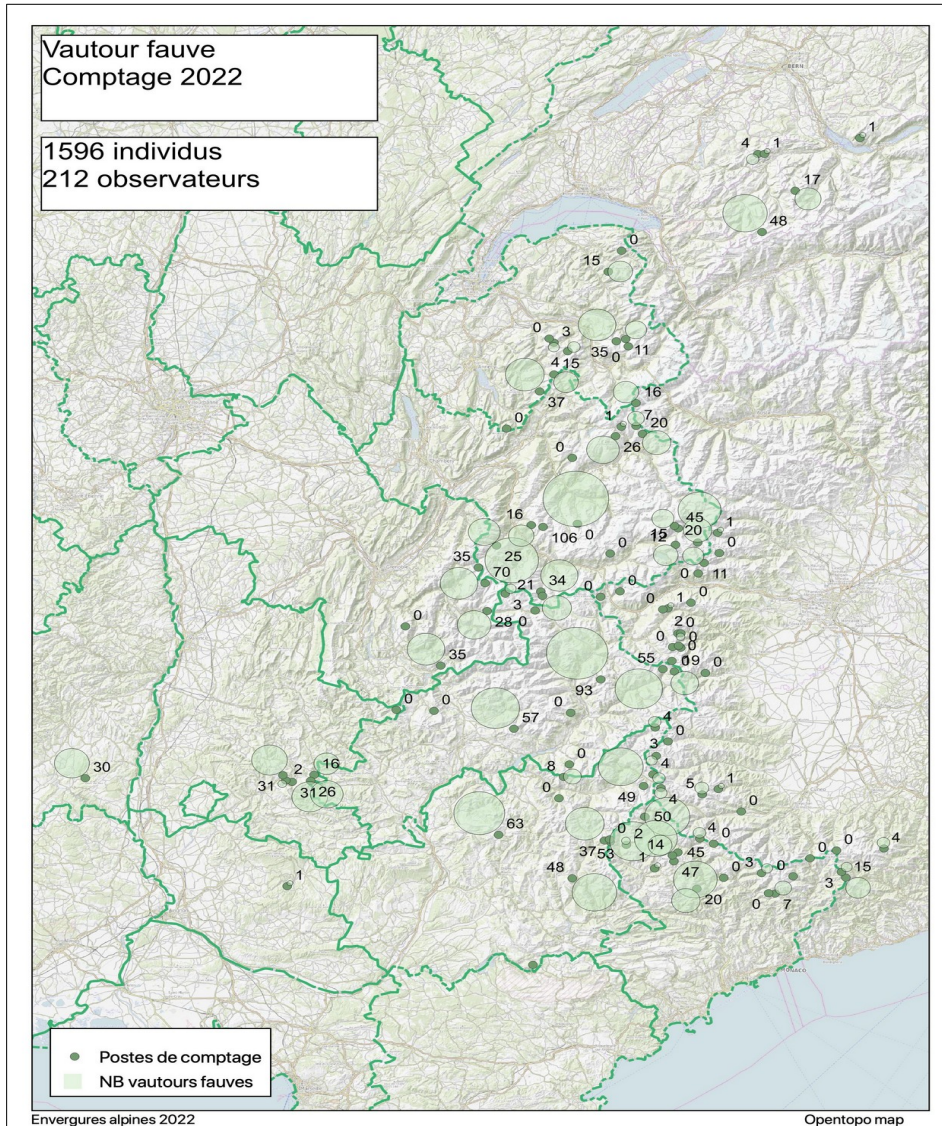


Fig. : résultats du comptage du 21 août 2022 pour le sud-est de la France, le Piémont et la Suisse occidentale

Le Gypaète barbu

Monitoring (suivi) de la population du gypaète barbu :

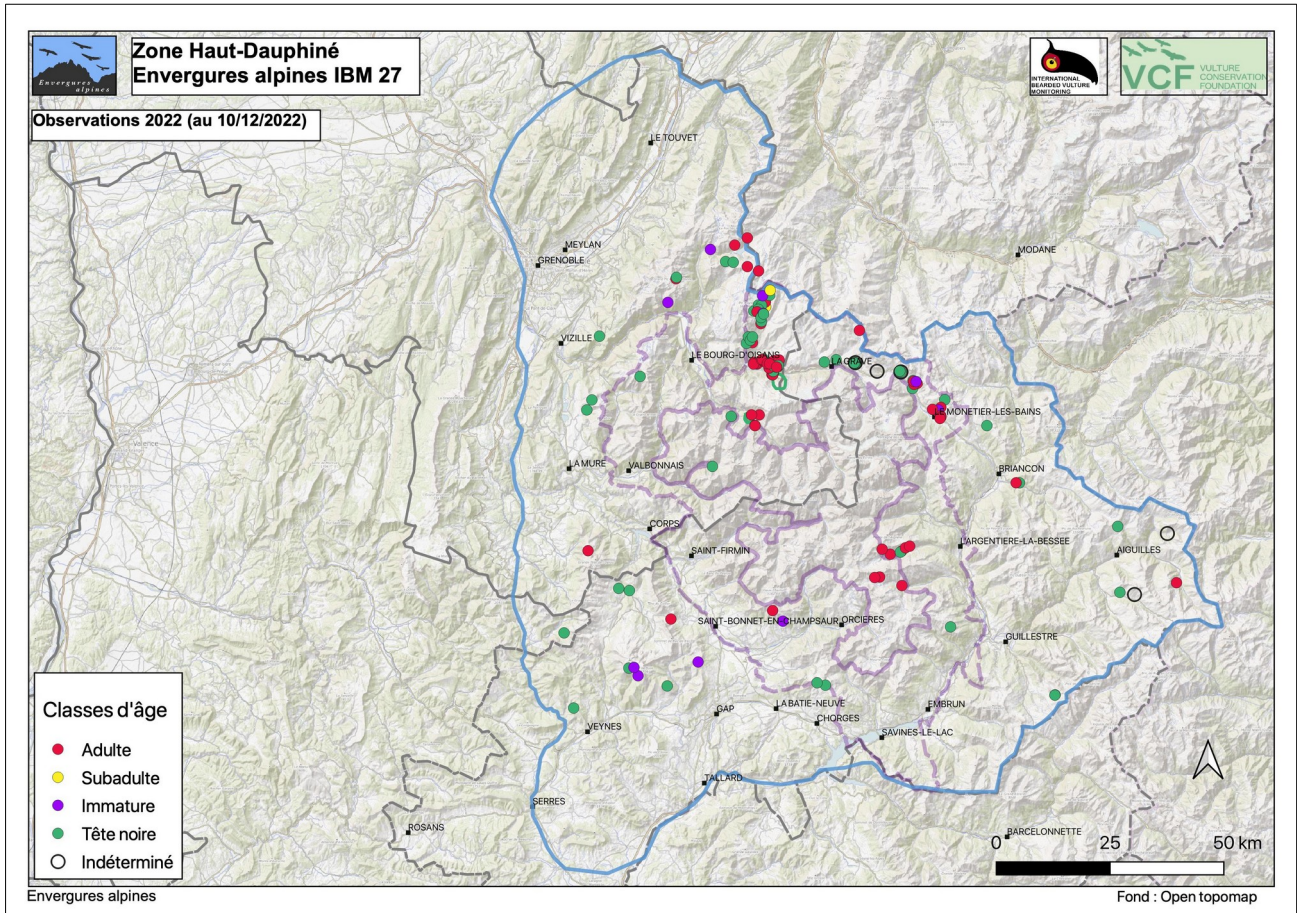


Fig. : carte présentant les observations de gypaètes dans le Haut-Dauphiné en 2022

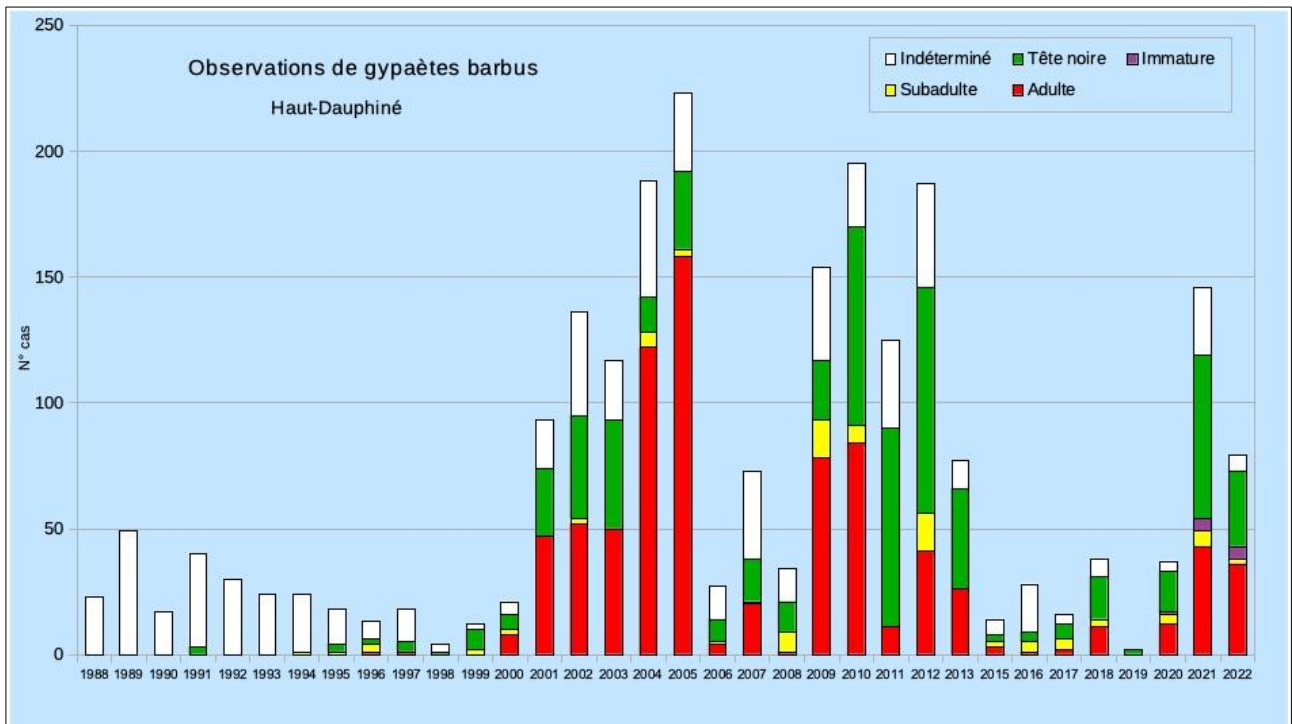


Fig. Diagramme représentant l'évolution du nombre d'observations de gypaètes barbus dans le Haut-Dauphiné

| Adulte | Subadulte | Immature | Tête noire | Indéterminé | Total |
|--------|-----------|----------|------------|-------------|-------|
| 812 | 47 | 11 | 676 | 683 | 2292 |

IOD 2022 (international Bearded Vulture)

Les résultats pour l'ensemble des Alpes sont ici : <http://www.gyp-monitoring.com/index.php>

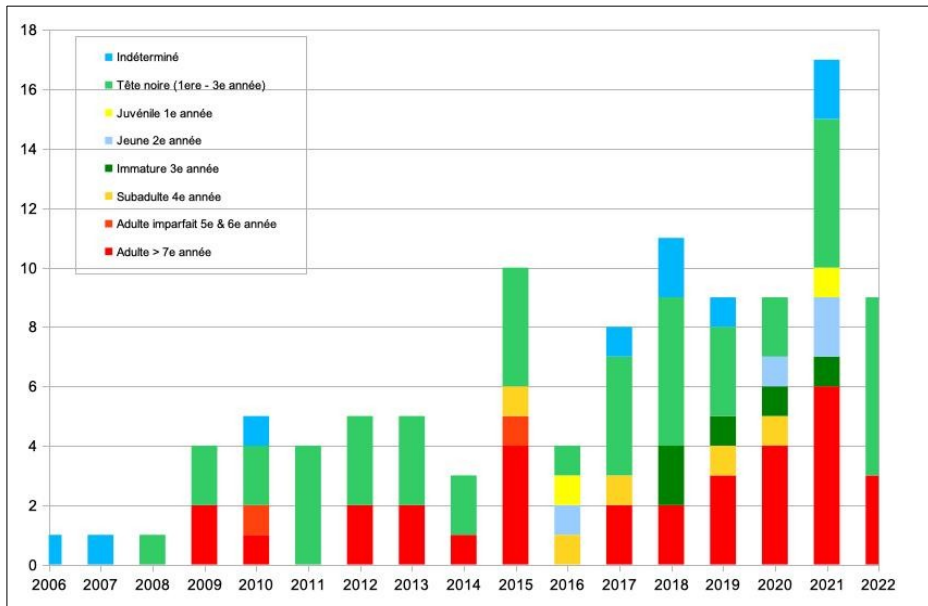


Fig. : évolution au cours des résultats des comptages

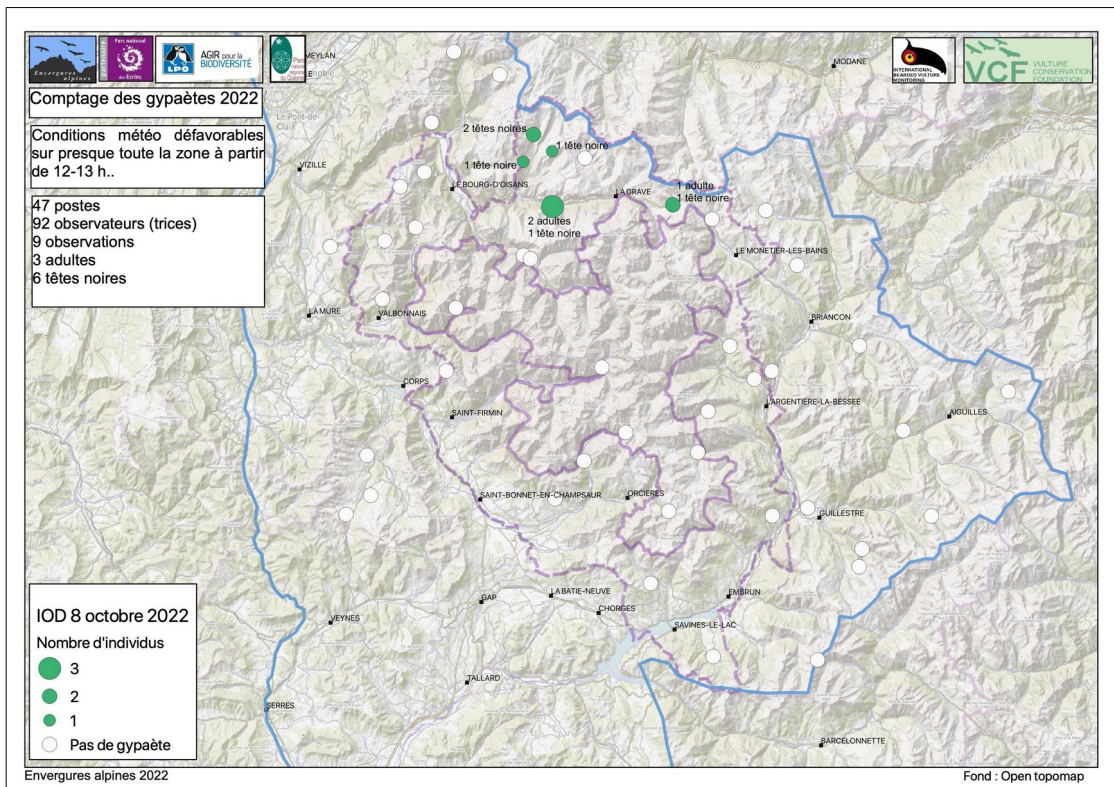


Fig. : résultats de l'OD pour le Haut-Dauphiné

Le trio de l'Oisans !

Le trio a réussi sa reproduction dans une nouvelle aire d'où EDELWEISS s'est envolé. L'accès trop dangereux a exclu une tentative d'équipement du poussin au nid.

Nouveau couple dans le Vénéon !

La vallée du Vénéon héberge désormais un couple de gypaètes barbus qui s'installe et fréquente assiduellement une aire.

Gipeto (bulletin d'informations sur le gypaète rédigé en italien)

A paraître

Liens de l'association, réseaux

Réseaux sociaux

Notre site Internet est en ligne.

www.enverguresalpines.com

Notre page Facebook est visitée régulièrement

<https://www.facebook.com/Envergures-alpines-1675813129353944/>

Partenariat Envergures alpines-PN Ecrins

L'équipe d'Envergures alpines rencontre des difficultés avec le Parc national des Ecrins. En effet, il s'avère que des rétentions d'information concernant le suivi du gypaète barbu sont à déplorer. Ce dysfonctionnement concerne notamment un nouveau couple supposé avoir tenté de se reproduire dans la vallée du Vénéon. Le Parc refuse de nous fournir les informations le concernant ce qui empêche la création d'une ZSM conformément aux règles édictées dans le PNA gypaète barbu.

Des négociations sont en cours et nous avons bon espoir de les voir aboutir.

Pour Envergures alpines,

Christian Couloumy, Samy Michel, Cathy Hustache, Christophe Pasini