



 Asters
Conservatoire
d'espaces naturels
Haute-Savoie



BILAN DE LA PROSPECTION INTERNATIONALE DU GYPAEETE BARBU DANS LES ALPES FRANCAISES

12 OCTOBRE 2024

SOMMAIRE

INTRODUCTION	3
LES PARTENAIRES ET ORGANISATIONS	4
JOURNEE DE PROSPECTION INTERNATIONALE 2024	5
RESULTATS PAR ENSEMBLE GEOGRAPHIQUE.....	6
HAUTE-SAVOIE :	6
SAVOIE :	8
VERCORS :	11
HAUT-DAUPHINE, ECRINS :	12
BARONNIES :	13
MERCANTOUR :	13
CONCLUSION	16
REMERCIEMENTS	17

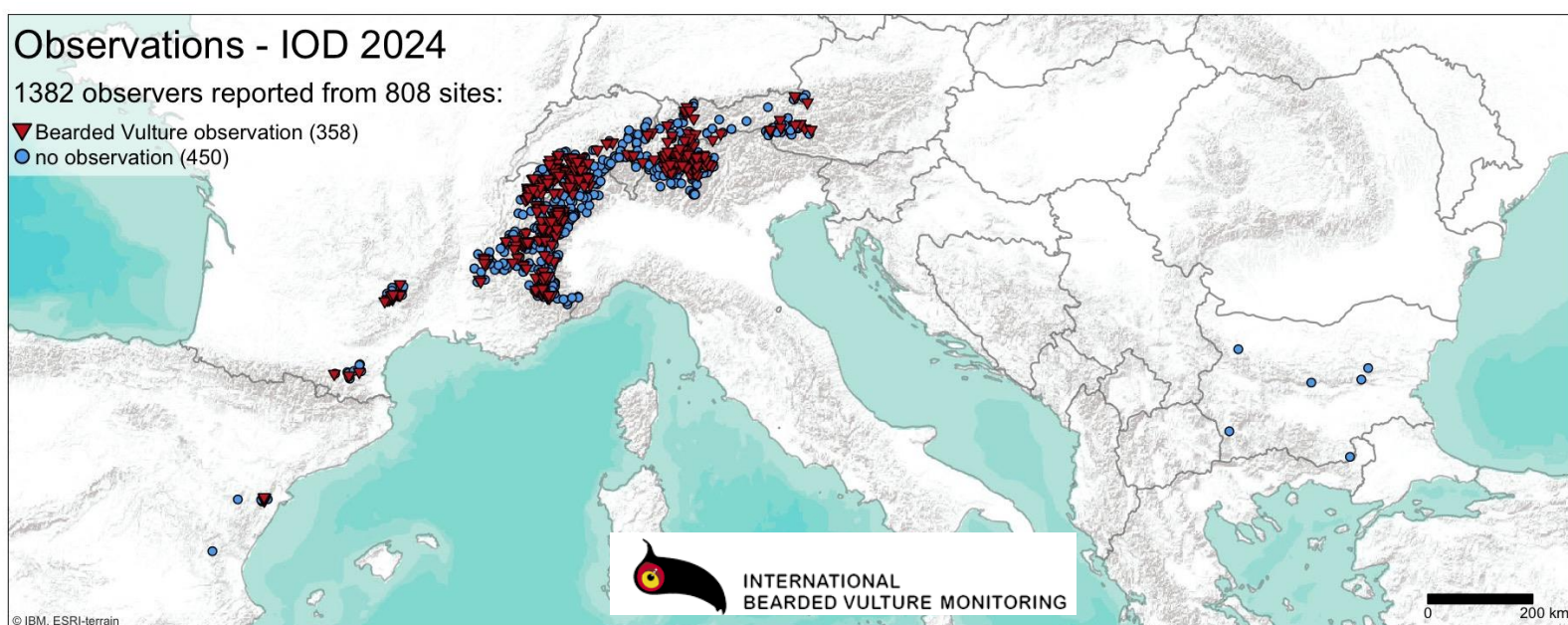


INTRODUCTION

La prospection internationale du gypaète barbu a été organisée comme chaque année à l'échelle de l'Europe. De l'Espagne à la Bulgarie en passant par une petite partie des Pyrénées, le Massif Central et l'Arc alpin. Le protocole et les objectifs de cette journée sont restés inchangés, les observations ont été faites sur des postes fixes de 10h à 15h par groupes composés généralement de 2 personnes. Attentives aux comportements, notamment reproducteurs (vols synchrones, transports de matériaux...), et aux caractéristiques de plumage (mues, repousses, décolorations alaires...) de chaque oiseau, les équipes ont répertorié toutes les observations dans l'objectif de :

- Contrôler la présence des couples connus et localiser leur aire de reproduction.
- Repérer de nouveaux couples en installation.
- Compter le nombre d'individus minimum, et avoir une estimation de la répartition par classes d'âge.

A l'échelle européenne, 1382 personnes réparties sur 808 sites d'observation ont participé à la journée. 358 postes ont eu la chance de faire au moins une observation de gypaète (triangles rouges sur la carte ci-dessous).



La carte ci-dessus représente l'ensemble des postes occupés en Europe le 12 octobre 2024 ©IBM-network

LES PARTENAIRES ET LES ORGANISATIONS ASSOCIEES POUR LES ALPES FRANÇAISES SONT :

Asters CEN74 pour la Haute-Savoie.



Le Parc national de la Vanoise et la LPO73 pour la Savoie, en collaboration avec le Parc naturel régional du Massif des Bauges.



Agir pour la biodiversité



Envergures alpines pour le Dauphiné en collaboration avec le PN des Ecrins, le Parc naturel régional du Queyras et la LPO pour la zone Dauphiné-Ecrins.



Le Parc naturel régional du Vercors.



L'association Vautours en Baronnies en collaboration avec la LPO AURA, le PNR des Baronnies Provençales et le Conseil Départemental de la Drôme.



Agir pour la biodiversité



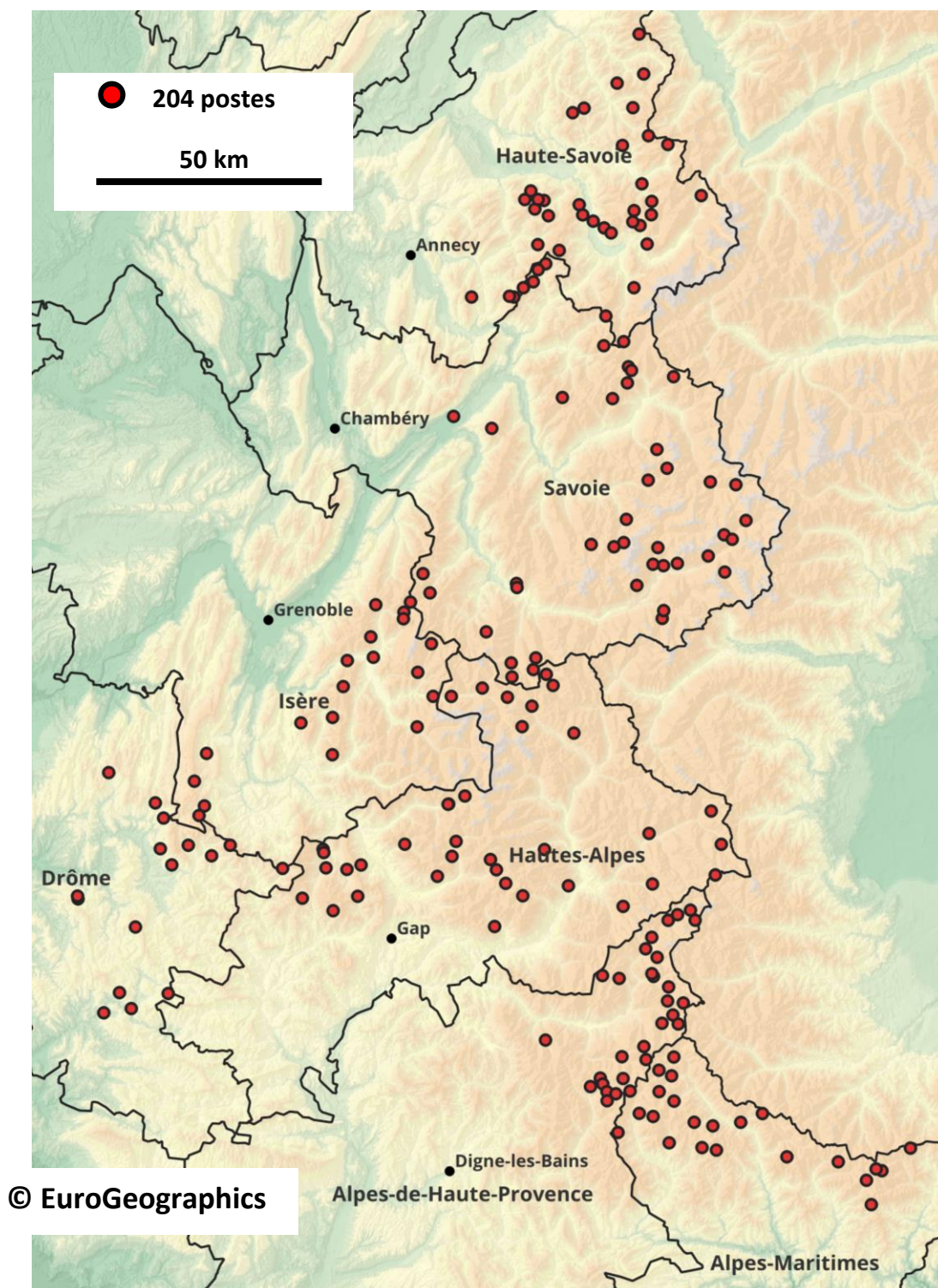
Le Parc national du Mercantour pour les départements des Alpes Maritimes et Alpes de Haute-Provence.



Ce document est une synthèse de l'estimation des effectifs à partir de l'addition des résultats de chaque partenaire, il ne constitue pas une analyse scientifique. Ce type de comptage présente de nombreux biais liés à la météo, à la couverture du territoire par les observateurs, à la capacité de déplacement rapide des oiseaux, à la diversité des connaissances et des moyens d'observation de chacun... Une analyse globale sera faite à l'échelle de l'Arc alpin par l'International Bearded vulture Monitoring sans tenir compte de quelconques frontières.

MOBILISATION DES OBSERVATEURS

Les conditions d'observations ont été assez homogènes sur l'ensemble du massif avec un contexte favorable à l'observation. Au total, 444 observateurs étaient présents sur 204 postes. La mobilisation a été un peu meilleure que l'année précédente : 185 postes occupés pour 407 personnes.



Répartition des postes occupés lors de la journée sur les Alpes françaises © EuroGeographics 2023

RESULTATS PAR ENSEMBLE GEOGRAPHIQUE

Tableau des classes d'âge chez le gypaète barbu avec les correspondances des années calendaires et de naissance des oiseaux dont il sera question dans la suite du document :

Classe d'âge	Année calendaire	Année de naissance
Juvénile	1 ^{ère} année	2024
Immature	2 ^{ème} et 3 ^{ème} année	2022 et 2023
Subadulte	4 ^{ème} et 5 ^{ème} année	2020 et 2021
Adulte	A partir de la 6 ^{ème} année	2019 ou avant

HAUTE-SAVOIE : 39 POSTES, 75 PARTICIPANTS

Au moins **19 gypaètes barbus** différents ont été vus sur la Haute-Savoie au cours de la journée,

- **Adultes : 17 individus minimum**

Au moins 10 adultes composant les couples/trio du département ont été contactés. Les couples de Morzine, du Bargy versant Nord, et de Manigod ont été vus sur leurs territoires de reproduction. Deux individus du trio versant Sud du massif du Bargy, un individu du couple de Sixt-Fer-à-Cheval et un individu du couple d'Anterne ont été observés fréquenter des nids connus.

En revanche, les couples de Pierre-Fendue et de Luzier ne semblent pas avoir été vus sur leurs territoires le jour de la prospection, mais ont été régulièrement observés au cours de l'automne.

Plusieurs individus adultes ou subadultes ont été contactés par les postes se situant entre les territoires de reproduction (Sales, Dérochoir, Lachat d'en haut, Chalets de Varan...).



Transport de matériaux versant Nord du massif du Bargy © Vincent Mugnier-Merlin

• Subadultes : 2 individus

Sunny, mâle né versant Sud du Bargy en 2021 a été vu au Roc d'Enfer en présence d'autres gypaètes connus et équipés (Timo et Fortiche). **Vidoc**, femelle née au Bargy en 2020 a probablement été observée en fin de prospection depuis le poste du bas du col d'Anterne.

Prazon descendant(e) du couple de Sixt-Fer-à-Cheval était présent(e) le jour de la prospection au Sud du massif des Aravis puis du Mont-Blanc (données GPS) mais ne semble pas avoir été observé(e).

• Immatures : 2 individus

Au moins deux individus immatures ont été contactés sur les Aravis depuis les Confins et Notre Dame des Alpagnes, l'un a pu être identifié, il s'agit d'**Elfie**, femelle née à Magland en 2022.

• Juvéniles : 5 individus

Trois observations d'individus juvéniles non identifiés ont été faites simultanément sur le département, l'un se trouvait au-dessus des Ayères lorsque les deux autres étaient contactés au même moment depuis la crête de Bostan.

Timo et **Fortiche** nés respectivement cette année à Morzine et dans la vallée des Sapieux en Savoie sont restés cantonnés au Roc d'Enfer toute la journée.

Genep, né au Sud du Bargy a possiblement été vu depuis le poste de la Vierge du Châtelard (données GPS), cependant un sixième individu de cette classe d'âge n'a pas été comptabilisé car le risque de double comptage n'est pas exclu.



Probablement Fortiche, observé depuis la Pointe de Chalune (Roc d'Enfer) © Michel Pignon

	Adultes	Subadultes	Immatures	Juvéniles	Indéterminés	Total
Mini	10+ 7 ^{TER}	2+1 ^{GPS} Prazon	2	5	0	27
Maxi	23		9		0	32

^{TER} correspond aux oiseaux adultes territoriaux non observés le jour de la prospection.

^{GPS} correspond aux oiseaux équipés de balise GPS non observés mais bien présents lors de la journée.

SAVOIE : 41 POSTES, 74 PARTICIPANTS

En Savoie, au moins **29 gypaètes** ont été observés au cours de la journée,

- **Adultes : 21 individus**

En Tarentaise :

A Val d'Isère, trois adultes ont été vus simultanément, alors qu'aucun n'a été contacté dans le secteur des nids de Peisey.

Sur Bourg-Saint-Maurice, deux adultes ont été vus près du nid des Chapieux, et un à distance du site des Sapieux (qui peut correspondre à **Schils**, le mâle du couple équipé d'une balise GPS). Sur ces deux sites de reproduction, les couples locaux ont été identifiés dans les jours suivants et rechargeant les aires.

Au centre du Beaufortain, deux silhouettes lointaines dont l'âge n'a pu être évalué ont été aperçues, là où des circulations de plusieurs adultes « inconnus » ont pu être constatées cet été. Un adulte a été contacté à Champagny-Plaisance, en revanche, aucun gypaète n'a été vu autour de Pralognan le jour de la prospection (cependant le couple a été observé à l'aire de Balme Noire quelques jours après).

En Haute-Maurienne :

A Bessans, deux adultes ont été vus ensemble à proximité du nid du Vallon, un adulte fréquentant également l'aire d'Andagne, alors que la femelle de ce couple a également été identifiée en limite aval de son territoire.

Sur Lanslevillard, la femelle surnommée « Roussette » de cet « ancien couple » a été identifiée en présence d'un adulte imparfait, non connu localement, tous deux fréquentant également le Ribon. La balise d'**Emparis**, née en 2019 à Malaval indiquait sa présence dans le secteur mais n'a pas été observée avec certitude.

A Termignon, trois adultes ont passé une bonne partie de la journée à proximité des aires des gorges du Doron (observation récurrente depuis plusieurs mois).

Quant à Bramans, deux adultes ont fréquenté les sites de nidification utilisés ces 3 dernières années en fin d'après-midi.

En Maurienne et plus à l'ouest du département :

A Valloire, le couple d'adultes locaux est passé au nid, mais a aussi été contacté par plusieurs postes dans la journée. Il faut noter également la visite à proximité d'un autre adulte, reconnu sur photo comme l'un des oiseaux « voisins », sans doute en cours d'installation en versant sud du Galibier... A suivre !

Malheureusement, aucune observation n'a été faite ce jour-là plus à l'ouest, entre Grandes Rousses savoyardes et le Sud de Belledonne, secteur pourtant fréquenté ces dernières années autant par des immatures que des oiseaux approchant l'âge de la reproduction.

Aucun contact également aux abords du Petit Arc ou sur le versant Est du massif des Bauges, où un individu était présent la semaine précédente.

Le couple de Saint-Julien-Montdenis a également été observé, notamment par le poste grand public et les enfants de l'école locale !



Poste grand public tenu par une équipe de bénévoles à Saint-Julien Montdenis © T. Kerisit

- **Subadultes : 2 individus**

Kobalann a été photographié à plusieurs reprises en Haute-Maurienne. C'est une femelle lâchée dans le Vercors en 2020.

Pierro qui a transité des Bauges au Beaufortin dans la journée n'a pas été contacté (données GPS).



Kobalann photographié en Haute-Maurienne © Denis Attinault

- **Immatures : 7 individus**

En Haute-Maurienne, dans le secteur de Lanslevillard, pas moins de 6 individus de cette classe d'âge ont été observés, quatre d'entre eux possédaient un plumage de 2^{ème} année et les deux autres semblaient être dans leur 3^{ème} année.

Un dernier immature a été vu en Haute Tarentaise au col du petit Saint-Bernard arrivant du côté Italien.



Individu immature de
type 2ème année ©
Jean-Yves Ployer



Individu immature de type 3ème
année © Jean-Yves Ployer

- **Juvéniles : 3 individus**

Deux jeunes de l'année ont été contactés aux abords de leur site de naissance à Val d'Isère et Termignon. Un autre juvénile a été vu près de Bessans, il s'agit probablement de **Farra**, le jeune d'Andagne.

	<i>Adultes</i>	<i>Subadultes</i>	<i>Immatures</i>	<i>Juvéniles</i>	<i>Indéterminés</i>	Total
Mini	18+ 3 ^{TER} +1 ^{GPS} <i>Emparis</i>	1+1 ^{GPS} <i>Pierro</i>	7	3	0	34
Maxi	23	3	7	3	0	36

VERCORS : 14 SITES, 33 PARTICIPANTS

5 gypaètes barbus différents ont été contactés pour ce territoire,

- **Adultes : 4 individus**

Les deux couples reproducteurs ont été observés :

Le couple du cirque d'Archiane, constitué de **Pamela** (relâchée dans les Baronnies en 2019) et un mâle d'origine inconnue surnommé « Mitch » ont été observés toute la matinée sur leur territoire.

Le couple d'Ambane (**Stephan** et **Gerlinde** relâchés dans le Vercors respectivement en 2010 et 2013) ont été observés tout le long de la journée sur leur territoire, en face ouest de la montagne de Glandasse.

- **Subadultes/Immatures : 1 individu**

Un oiseau immature ou subadulte est observé dans le secteur du Grand Veymont, et pourrait correspondre d'après les données de localisation GPS à **Fortunat**, mâle issu d'une réintroduction en 2020 en Suisse (Melchsee-Frutt), et qui fréquente ce territoire depuis le mois de janvier 2024.

	<i>Adultes</i>	<i>Subadultes</i>	<i>Immatures</i>	<i>Juvéniles</i>	<i>Indéterminés</i>	Total
Mini	4	1		0	0	5
Maxi	4	1		0	0	5



Observateurs dans le Vercors
©Alain Herrault

HAUT-DAUPHINE, ECRINS : 52 SITES,

127 PARTICIPANTS

Au moins **21 gypaètes barbus** différents ont été observés pour le Haut-Dauphiné au cours de la journée,

• Adultes : 9 individus

Au moins deux individus du trio de Malaval (Oisans) ont été observés à proximité de leur territoire de reproduction.

Dans le Briançonnais, à proximité de la Grave, le nouveau couple dénommé Le Grand Clot en cours d'installation et composé notamment du mâle **Simay** a été observé.

Le nouveau couple du Valgaudemar n'a pas été vu le jour du comptage. Toutefois, dès le lendemain, il se manifestait sur le site et a été revu les jours suivants.

Le trio du Veneon dont la femelle **Altitude** a probablement été vu.

Dans la Vallée de Molines en Champsaur, le duo composé d'**Elvio** et **Novo** (encore subadulte) a été contacté à plusieurs reprises par les deux postes concernés.

Mistral, individu adulte n'étant pas rattaché à un couple était également présent en Oisans au cours de la journée.

• Subadultes : 3 individus

Novo a donc été observé en présence d'**Elvio** dans la vallée de Molines en Champsaur. Au moins deux autres individus de cette classe d'âge ont été observés en Oisans et dans le massif de Belledonne.

• Immatures : 3 individus

Dromie et **Baronnies**, relâchés ensemble en 2023 dans les Baronnies, ont été vus ensemble depuis Clavans en Oisans. **Riglos**, relâché dans les Baronnies en 2022, était dans le Queyras en début de journée avant de passer la frontière Italienne.

• Juvéniles : 5 individus

Parmi les oiseaux connus et équipés d'une balise GPS, **Boreale** (femelle relâchée dans le Vercors), était au Nord d'Embrun. **Fuego**, femelle également relâchée dans le Vercors s'est déplacé entre Oisans et Valbonnais. Et **Méravilha**, femelle relâchée dans les Baronnies, a probablement été observée dans le secteur du Col du Lautaret. D'autres observations d'individus non identifiés ont été faites dans les vallées du Champsaur et du Valgaudemar.

• Indéterminé : 1 individu

Deux observations de gypaètes où il n'a pas été possible de déterminer la classe d'âge ont été faites dans le massif de Belledonne.

	<i>Adultes</i>	<i>Subadultes</i>	<i>Immatures</i>	<i>Juvéniles</i>	<i>Indéterminés</i>	Total
Mini	9+2 ^{TER}	3	3	5	1	23
Maxi	12	6	4	6	2	30



Le vallon du Ferrand, « hot spot » du comptage 2024 en Haut-Dauphiné © Cathy Hustache

BARONNIES : 6 SITES, 10 PARTICIPANTS

Au moins un individu immature connu a été contacté,

- **Immatures : 1 individu**

Jackpot, mâle relâché dans les Baronnies en 2023 a pu être identifié depuis le hameau de Léoux.

- **Juvéniles : 1 Individu**

ŒilRouge, réintroduit cette année sur le territoire n'a pas clairement été observé, mais sa balise GPS indiquait sa présence lors de la journée.

D'autres observations de gypaètes juvéniles ou immatures ont été faites, mais il n'a pas été possible d'identifier clairement d'autres individus.

	<i>Adultes</i>	<i>Subadultes</i>	<i>Immatures</i>	<i>Juvéniles</i>	<i>Indéterminés</i>	Total
Mini	0	0	1	1 ^{GPS} <i>OeilRouge</i>	0	2
Maxi	0	0	3		0	3

MERCANTOUR : 52 POSTES, 125 PARTICIPANTS

Au moins de **21 gypaètes** ont été vus au cours de la journée,

- **Adultes : 11-15 individus**

Le couple Chambeyron-Ubayette (**Rimani et Cassos**) et le mâle **Sereno** du couple Source de l'Ubaye ont été vus. Un adulte a été observé sur la frontière italienne et peut appartenir à un couple transalpin.

Deux individus présentant un plumage d'adultes imparfaits ont été contactés.



Adulte imparfait en Ubaye © Joris Céarc

En Tinée, les adultes **Bellemotte** et **Py** du couple Bonette, ainsi que **Rocca** et **Girasole** du couple Source de la Tinée semblent avoir été vus sur leurs territoires de reproduction respectifs sans identifications formelles. Un autre adulte déjà observé les années précédentes dans le vallon de Roya a possiblement été contacté.

Au moins un voir deux individus adultes ont été contactés dans le Haut-Verdon, simultanément avec le couple du Haut-Var, ce qui élimine le risque de double comptage pour une des observations.

Le couple du Val d'Entraunes composé de **Tenao** et d'une femelle d'origine inconnue a été vu le jour du comptage sur son territoire en présence du jeune de l'année.

- **Subadultes : 3 individus.**

La femelle du couple Source de l'Ubaye semble avoir été vue en vol synchrone avec son partenaire sur leur territoire. Deux individus avec des comportements territoriaux ont également été observés dans le Haut-Verdon.

- **Immatures : 3 individus**

Deux individus de cette classe d'âge ont été contactés en Haute-Ubaye, dont **Trenta** femelle du couple Bonette en 2023. **Sargas**, jeune mâle relâché dans les Grands Causses en 2023 a été vu en Tinée.

- **Juveniles : 4 Individus**

Les juvéniles **Geny**, **Alpi** et **Roche Grande** respectivement les jeunes des couples Chambeyron-Ubayette, Bonette et Val d'Entraunes ont été observés.

Un quatrième individu de cette classe d'âge a également été observé en Tinée et dans le Haut-Var en présence de **Roche Grande** en fin de prospection.



Alpi transportant de la nourriture ©Grégoire Ripoll

	<i>Adultes</i>	<i>Subadultes</i>	<i>Immatures</i>	<i>Juvéniles</i>	<i>Indéterminés</i>	Total
Mini	11	3	3	4	0	21
Maxi	15	3	3	4	0	25



Poste d'observation dans le Haut-Verdon ©Sophie Roux

CONCLUSION

En agrégeant les résultats de chaque territoire, et en étant le plus restrictif possible, **96 gypaètes ont été observés**, résultat nettement plus élevé que les deux années précédentes (61 gypaètes en 2023 et 60 en 2022) où les conditions météorologiques étaient très hétérogènes suivant les massifs. L'année se rapprochant le plus de ce résultat est l'année 2022, avec au moins 85 gypaètes observés, année où les conditions d'observation étaient également favorables.

En ajoutant les individus territoriaux et/ou les oiseaux équipés de balises GPS non observés pendant les horaires du comptage, l'estimation minimum pour les Alpes françaises est de **112 individus, 131 au maximum**. Pour rappel l'estimation était de 95 à 108 individus en 2023.

Le tableau ci-dessous présente un récapitulatif des résultats par ensemble géographique et par classes d'âge :

		<i>Adultes</i>	<i>Subadultes</i>	<i>Immatures</i>	<i>Juveniles</i>	<i>Indét.</i>	Total
Haute-Savoie	<i>mini</i>	10+ 7 ^{TER}	2+1 ^{GPS}	2	5	0	27
	<i>maxi</i>	23		9		0	32
Savoie	<i>mini</i>	18+ 3 ^{TER} +1 ^{GPS}	1+1 ^{GPS}	7	3	0	34
	<i>maxi</i>	23	3	7	3	0	36
Haut-Dauphiné	<i>mini</i>	9+2 ^{TER}	3	3	5	1	23
	<i>maxi</i>	12	6	4	6	2	30
Vercors	<i>mini</i>	4	1		0	0	5
	<i>maxi</i>	4	1		0	0	5
Baronnies	<i>mini</i>	0	0	1	1 ^{GPS}	0	2
	<i>maxi</i>	0	0	3		0	3
Mercantour	<i>mini</i>	11	3	3	4	0	21
	<i>maxi</i>	15	3	3	4	0	25
Alpes françaises	<i>mini</i>	65	11	17	18	1	112
	<i>maxi</i>	89		40		2	131

^{TER} correspond aux oiseaux adultes territoriaux non observés le jour de la prospection.

^{GPS} correspond aux oiseaux équipés de balise GPS non observés mais bien présents lors de la journée.

REMERCIEMENTS

Merci à tous les observateurs et à l'ensemble des structures qui coordonne cette journée !

Karine PIGNON, Michel PIGNON, Pascal CHARRIERE, Marine TROMBERT, Nicolas LE ROUX, Sébastien GIRAUDON, Mélyne MEZIERE, Etienne MARLE, Lucile DOCHE, Michel MAIRE, Basia CREGUT, Florence MUGNIER-MERLIN, Vincent MUGNIER-MERLIN, Marion MUGNIER-MERLIN, Laurent THEOPHILE, Elise FARAUT, Bernard GENAND, Edith GENAND, Patrice DURAFFORT, Catherine DURAFFORT, Emmanuel BLANCHET, Marie HEURET, Ange HEURET, Théo MAZET, Philippe BADIN, Hervé BLANCHIN, Albert THON, Jean-Marie PEPIOT, Agnès DELORME, Enzo AIME, Jérémie DOYON, Zoé TRULLA, Emma DESHAYES, Patrice ANQUEZ, Yves-Marie GORIN, Olivier TISSOT-DUPONT, Laurine JACQUET, Frank MIRAMAND, Yves SORNAY, Camille VIOLLET, Jean-François DESMET, Michel BOUCHARD, René BRUGNON, Lise DAUVERNE, Vanessa FOURCAUDOT, Muriel PAEPEGAEY, Thibaut VAN RIJWIJK, Marc BETHMONT, Daniel TABEAUD, Albert BORZ, Cécile LAURENCOT, Françoise TABARDEL, Célia TRANCHANT, Vivien TORNIER, Audrey BEAUSOLEIL, Jean QUEYRON, Pierrick COCHARD, Pierre BOISSIER, Christophe ROCHAIX, Rémi FABRE, Maxime BOUTIGNY, Patrice LE GUILCHER, Pascal GOMES, Karine BARGUE, Geoffrey GARCEL, Caroline GEHANT, Myriam PAGE, Pascal PAGE, Côme ANGELVY, Nila SOUPRAYEN-CAVERY, Julien HEURET, Yoan DESMOUCELLES, Serge TUAZ, Jean-Luc LOMON, Françoise LOMON, Cédric ACHARD, Denis ATTINAULT, Isabelle BATTENTIER, Maelig BEAUCLAIR, Anne BELLO, Alain BERMOND, Alain BERNARD, Francette BONNABAUD, Stéphanie BRETTNACHER, Yann BREULL, Yoann CAILLOT, Guillaume CANOVA, Daniel CARDE, Ingrid CHAPEL, Christian CHARRAS, Marie-Claude CHARRAS, Alain CHASTIN, Ben CHOMEL, Jonathan CLACK, Corinne COLLOMBET, Richard COUSIN, Thierry DACKO, Jean Luc DANIS, Vincent DEBON, Jean-François DEROUSSIN, Alain DOUMY, Carole DOUMY BRAMAS, Dominique DRAPERI, Jean DRAPERI, Isabelle EPP-NICOLINO, Gérard FAVRE, André FOULU, Marion GODIN, Nicolas GOIN, Nicolas GOMEZ, Christophe GOTTI, Francis GUICHON, Valérie HAGRY, Jean HARS, Rozen HARS, Thierry HESPEL, Emilienne JALLAIS, Thierry KERISIT, Clémentine KERVELLA, Pauline LACROIX, Patrick LESIEUR, Pascal LHOTTE, Vincent LIMAGNE, Sophie MACON, Dominique MARICAU, Sébastien MARIE, Adèle MAROCCO, Aymeric MASSÉ, Coralie MENET, Karine MOUSSIEGT, Marie PAGÈS, Lucas PHILIPPE, Cathy PILLOT, Thierry PILLOT, Jean Yves PLOYER, Pascal PRESSON, Frédéric RAUD, Fanny REIGNIER, Joël REIGNIER, Véronique RÉMYOT, Georges REYCHLER, Claude RICHARD, Thomas ROSSET, Kenny STANEK, Pierre TARDIVEL, Roland THOMAS, Marie- Laure UGINET-ULLIEL, Pierre-Jean VANMARCKE, Thierry VINCENT, Achat Ginosian , Chiara Bonotto , Daniel Thonon , Jonhaton Gramain , Marie-Françoise Aubert , Papet Rodolphe , Thalia Mazurier , Agnès Andueza , Christian Couloumy , Dominique Gauthier , Julien Cormier , Marine Ribot , Pascal Chauliac , Thibault Girard , Agnès Montesinos , Christian Huet , Dominique Vincent , Julien Loïc , Marion Mendez , Pascal Labbé , Tiphaine Hérent , Alain Mouchet , Christian Millet , Elisabeth Schmitz , Justine Michel , Martin Bé , Pascale Galinier , Vannina Puggy , Amélie Gramin , Christiane Seille , Eloïse Prod'homme , Katia Lhoste-Asensio , Martin Stévenot , Patrick Orméa , Vincent hallot , Anaïs Merdrignac , Christine Barteï , Emy Fouliard , Laurent Dessard , Mathieu Jean , Pawlak Marc , Virgile Graci , André Zapun , Christine Beltonc , Eric Hustache , Laurent Ripert , Mathieu Rey , Pierre Chevallier , Yves Zabardi , Astrid Lévêque , Christophe Gerrer , Espitallier Michel , Laurent Salino , Mathilde Maison , Pierre Pola , Automne Chasle , Claire Oddou , Etienne Dupuis , Léa Vachier , Matthieu Guillemot , Pierre Reynaud , Axelle Champ , Claude Chabrol , Florence Quirié-Guimbard , Léonard Duboube , Monique Amic , Rafaël Pola , Benoît Sappe , Claude Lavigne , Franck Della Vedova , Ligia Ecuyer , Mouchet Isabelle , Régis Bertolotti , Bernard Drillat , Claude-Marie Cottureau , Franck Favier , Lilou Favier , Nathalie Bernard , Régis Jordana , Bernard Thomas , Claudine Migret , Gisèle Giraud , Loïs Butier , Nathalie Maisonneuve , Ruggero Menci , Bianchi Micah , Clément Rollin , Henry Ripert , Louise Bacher , Nicolas Grangeon , Samy Michel , Bruno Mouchet , Coline Billiemaz , Hervé Cortot , Mahé An , Nino Pastors , Sandra Benoît , Camille

Viallon , Côme Chasles , Hugues Pottier , Manon Amiguet , Noé Pierre , Serge Allemand , Caperna Tano , Coralie Chasles , Isabelle Desbiolles , Manon Le Droff , Noémie Gay-Para , Simon Coutolleau , Catherine Michel , Corinne Masson , Jean-Paul Coulomb , Marie Degryse , Océana Périgord , Steeve Peyron , Cathy Hustache , Corinne Meizenq , Jean-Philippe Telmon , Marie Lathuillère , Olivier Lefrançois , Stéphanie Debauvais , Cécile Dubois , Cyril Gouard , Jérôme Gruit , Marie-Claire Schmitz , Olivier Warluselle , Syndie Matha West , Stéphane Thiébaud , Yannick Masse , Paco LENOIR , Vincent LENOIR , Marie Lenfant , Sandie Schlienger , Jean Revolat , Régine Praile , Loïc Augoyard , Nicolas Renous , Anne-Julie Parsy , Jean Andrieux , Lucas Delalande , Guillaume Fruquière , Manuela Ducros , Cyril Guegnard , Denis Verchere , Jocelyne Verchere , Alain Herrault , Lucas Lhomme , Thierry Ouisse , Eric Vassallo , Vivien Budon , Cécile Aveline , Alain Lefebvre , Bernard Boutin , Christian Campanile , Mathieu Bidat , Jules Robert-Beyssier , Julien Morin , Solène Gobet , Thomas Cugnod , Philippe SAURY , Emmanuel BLANCARD , Julien TRAVERSIER , Geneviève COUPEZ , Jean-Claude COUPEZ , Roland DE COSTER , Michèle DE COSTER , Camille ROBERT , Andrew HAGREAVES , Yann SMIT , Stéphane LUCAS , Cédric LARDANCHET , Fabrice CAILLOL , Pierre-Antoine VARLEZ , Laurent ZIMMERMANN , Anthony SILVESTRE , Olivier TANGA , Laurence LECUYER , Luc LECUYER , Joris CEZARD , Jean-Pierre RICHAUD , Christine GEANTY , Fred VARLET , Jean-Marie GEFFRIN , Sandra GLACET , Céline MARCONNOT-THANNEUR , Yannick MANFREDI , Léa FOURGEAUD , Laurent MARTIN-DHERMONT , Richard BONNET , Jean-Luc JARDIN , Michèle MOISSON , François MARTIN , Benoît SERRA , Xavier FRIBOURG , Benjamin ROUX , Benoît DE FOURNAS , Alain VINCENT , Cati VINCENT , Christian BRUNET , Raymond MEYER , Claude ROMAIN , Jules ROUCH , Claire CALMET , Laurent FOURNIER , Lucien TRON , Brigitte PIERSON , Christian PIERSON , Gwénola PRODHOMME , Maxime SORANZO , Jo LOMBARD , Frédéric PIERRART , Gilles HUGON , Jean-François CATY , Nadine CATY , Marion Bensa , Dani CHIARDOLA , Jacqueline CHIARDOLA , Morgane TETU , Arnaud STUDLER , Ophélie CUSSAC , Hélène THERY , Hélène FOULON , Pascale MATHONNET , François BRETON , Gilles STREICHERT , Pierre FERRY , Marie Christine FERRY , Raymond COTTA , Martin BUISSON , Marion JUNG , Julien PERRIER , Martin PERRIER , Benjamin LEDUC , Sophie ROUX , Amandine AUE , Emeline PUJOLAS , Lucie CABORDERIE , Christine MICHEL , Philippe FORTINI , Letizia FORTINI , Dominique JACQUEMIN , Cathy GAY , Marina CREST , Gregory DELAUNAY , Olivier LAURENT , Maxime RAUX , Didier FREYCHET , Pierre-Antoine GRAPELOUP , Paul DELALANDE , Quentin JACOB , Patrick DAMIANO , Yvan ISAIA , Rémi BIENVENU , Marine BOES , Rudy GNAGNI , André PICHARD , Andréa COURATIER , Rachel BERZINS , Léa LAUDIC , Erica BARTOLETTI , Fred BARTOLETTI , Marie-Cécile MOISSON , Serge ANGELUCCI , Grégory GUILLEN , Jean-Louis CROCHON , Sarah WOLF , Isabelle LHOMMEDET , Grégoire RIPOLL , Emmanuelle DOVA , Gérard CARATTI , Elina JEAN , Hugo BASTIAN , Sebastian GARCIA , Léo IDCZAK , Stéphane PLESSIS , Bruno BILLAUD , Philippe POUTALLIER , Martial BOS , Christophe BAUDOUIN , Magali CALGAGNO , Perrine ALLARD , Jean-Christian PIQUES , Marianne MAZERE , Hervé BROSIUS , Franck GUIGO , Baptiste FAUSTIN , Julia BRAHIM , Jonathan CORJON , Mélina PORCHER , Frédéric CHAVAGNEUX , Sandrine MUSSO , Emmanuelle SANA , Aurore AIT MEZIANE...